

広報五條

みんなとつながる。こうほうごじょう。

No.870 2021

4

春の陽気に咲く菜の花



3/5 智辯学園高校野球部の
激励会

智辯学園高校の野球部が第93回選抜高等学校野球大会に出されたことを受け、市役所で激励会を開催しました。

チームを代表して出席してくれた山下 陽輔 主将は「昨年、大会として戦えなかった先輩たちの想いも背負い、精一杯練習している。皆さんの期待に応えられるよう頑張るので応援してください。」と決意を語ってくれました。

3/5 五條市教育委員会善行表彰式

日頃の学校生活の中で模範となる活動をした児童・生徒に、教育委員会がその善行を称えて表彰する善行表彰式が行われました。今年度は、2名・1グループ(5名)の皆さんが受賞されました。



◆岸本 彩伽さん (五條東中 3年)

◆福田 銀次郎さん (五條東中 3年)

◆五條西中学校区(グループ受賞) 《▼東 光洋さん (五條西中 3年) ▼神田 陽名さん (五條西中 3年)

▼森脇佑介さん (五條西中 3年) ▼渡辺 花さん (牧野小 6年) ▼森本 涼慈さん (牧野小 6年)》

2/19 3/17 自衛隊入隊予定者激励会

今春から五條市出身の2名の方が自衛隊に入隊することとなり、激励会を開催しました。



入隊後は、これまでの学生生活や家族との生活とは違った環境の中で、厳しい訓練に励まれることとなります。

今まで以上に体調に気をつけ、チームワークを大切に頑張ってください。

2/1 全日本小学生金管バンド選手権で6位入賞

広報五條 1月号でご紹介した「五條 Jr. バンド～奏～」の皆さんが、全日本小学生金管バンド選手権(ビデオ審査)で第6位エクセレント賞を受賞されました。また、結成1年目で少人数でありながらも迫力のある演奏を評価され、特別賞も受賞されたそうです。おめでとうございます。



もくじ

P2 : ごじょうフォトニュース

P4 : 施政方針

P6 : 感染症対策

P7 : 暮らしのメモ

P13 : 五條病院・消防トピックス

P14 : 市民ごよみ

P16 : 地域包括支援センター

P18 : こそだてひろば

P21 : 交流ひろば

P22 : まなびのひろば

P24 : おしらせ・イベント

4月11日(日)

雨天決行

8時30分頃～10時10分頃

東京2020オリンピック聖火リレー
交通規制にご協力ください

(リレー走行時間:9時10分頃～9時40分頃)

東京2020オリンピック聖火リレーの開催に伴い、国道24号を中心にルート沿い周辺道路で大規模な交通規制(車両通行止)が行われます。また、リレーコース沿道への駐停車もできません。交通規制および迂回路は、警察官等の指示に従ってください。

ご不便をおかけしますが、ご理解とご協力をお願いします。

所 リレーコース:シダーアリーナ～JR大和二見駅

交通規制:シダーアリーナ～二見1丁目交差点

問 ▼生涯学習課(内線822)

▼東京2020オリンピック聖火リレー
奈良県実行委員会事務局(奈良県スポーツ振興課内)

☎ 0742-27-9863

また、4月11日早朝～11時まで、上野公園が全面利用不可となります。
あわせてご理解とご協力をお願いします。

市の動き(2月末現在)

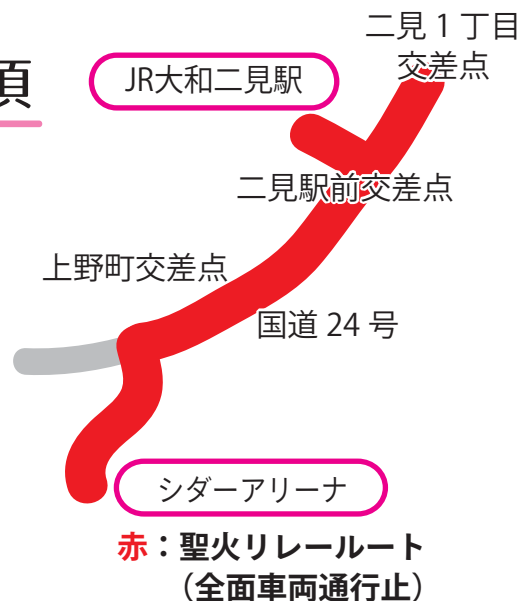
※()の中の数字は前月比・
▲は減少

人口	29,295人	(▲45)
男	13,933人	(▲18)
女	15,362人	(▲27)
世帯数	13,493世帯	(▲13)
出生	8人	死亡 33人
転入	39件	転出 73件

広報担当のひとこと

令和3年度がスタートしました。五條南小学校、西吉野農業高校が開校し、秋には市役所が新庁舎(岡口1丁目)に移転予定など、市にとって大きな事業が控えています。また新型コロナワクチン接種の準備や、幅広いコロナ関連支援事業も昨年度に引き続き進めています。

それらの情報を明確に皆さんに届けるため、「みんなとつながる。こうほうごじょう。」をコンセプトに、読みやすく伝わりやすい編集・レイアウトに努めて、広報五條を発行していきますので、引き続きよろしくお願ひします。(広報担当:稲田)



赤:聖火リレールート
(全面車両通行止)

出発式と聖火ランナーの走行は、特設サイトでライブ中継されます。
密を避けるため観覧はなるべく控え、ライブ中継をご覧ください。



特設サイト



令和3年度

施政方針

3月1日に開会した令和3年五條市議会第1回3月定例会において、太田市長から施政方針が発表されました。その概要をお知らせします。

新型コロナウイルスの接種

新型コロナウイルス感染症のワクチン接種を進めるために、推進体制を整えました。

今後は、市民の皆さんの安心・安全を第一として、ワクチン接種が円滑に進むよう、国や県、市医師会等関係機関との連携を強化し、関係事務を進めていきます。

コミュニティバス等の路線を再編

新庁舎の供用開始に向け、各地域からアクセスできるコミュニティバス等の路線再編の検討を進

めています。市民の皆さんの利便性の向上につながるよう関係機関との連携を密にしながら、効率的な地域公共交通網を構築していきます。



もしもの災害に備えて

新庁舎の供用開始に合わせた防災行政無線等のシステム移転、県による土砂災害警戒区域等の見直しに伴うハザードマッ

プの作成・周知など、防災・減災の事業を進めていきます。

また、県が本市に計画している大規模広域防災拠点整備について、引き続き地元説明会を開催するなど、県と市が連携を密にしながら事業を進めていきます。

シトラスリボン

フロジエクト

コロナ禍で生まれた差別や偏見をなくし、思いやりの心が結ぶ優しいまちでありたいとの思いから、シトラスリボンプロジェクトに賛同しています。市職員が本市独自の

シトラスリボンを身につけているほか、児童・生徒や各種団体の協力を得ながら、思いやりの輪を皆さんへ広げていきます。



マイナンバーカードの普及を促進

マイナンバーカードを活用し、住民票等をコンビニエンスストア店舗に設置された端末から容易に取得できるシステムの整備を進めています。(9月運用開始予定)
また、申請サポート体制を一層強化するなど、マイナンバーカードの普及促進を継続します。



児童保育所の整備

牧野児童保育所と田園児童保育所の統合に伴う「牧野児童保育所」の増築工事と、野原小学校、阪合部小学校、西吉野小学校の統合による「五條南児童保育所」の整備工事が完了し、4月から開所します。

また、北宇智小学校と五條東小学校の統合による児童保育所と五條児童保育所の整備を進め、令和5年度にはすべての公立小学校敷地で児童保育所が開所できるよう進めていきます。

有害鳥獣から農林産物を守る

農林産物の有害鳥獣による被害を減少させるため、防護柵や捕獲檻などによる駆除等を行っています。今後も国の補助制度を有効に活用しながら、引き続き計画的に被害を抑制していきます。



五條市役所本庁舎が新しくなります

新庁舎の整備工事は、建屋躯体が完成し、内・外装工事に着手しています。また、にぎわい棟建築工事も基礎工事に着手しており、7月末の竣工に向けて、引き続き安全対策を含めた適切な工事の監理を行ってまいります。(今秋、供用開始予定)

教育大綱を策定します

教育・文化・スポーツの振興等に関する総合的な目標や方針を定めた「五條市教育大綱」を策定し、教育行政の基本方針と位置付け、教育振興の取組を進めていきます。

西吉野農業高校が開校します

4月に五條高校賀名生分校が独立し、市立西吉野農業高校として開校します。実学を重視し、地域と共に「土に学び、土で育つ」人づくりを理念として、地域農業の振興と担い手を育成するとともに、本市への移住・定住の促進を進めていきます。

0歳から15歳までの育ちを支える「教育・保育」

4月に野原小学校、阪合部小学校、西吉野小学校の3校が統合し、五條南小学校が開校します。さらに、令和5年度の五條東小学校、北宇智小学校の2校の統合に向け、協議会での協議を継続していきます。

また、認定こども園のカリキュラム策定や運営について関係機関と協議を進め、3つの認定こども園の園舎整備を行い、0歳から15歳までの切れ目ない「教育・保育」を進めていきます。



放課後児童クラブ



賀名生分校の実習



(仮称) 五條B認定こども園

国・県と連携して準備をすすめています

新型コロナウイルスワクチン接種



最新情報は、
市ホームページで

① 接種券(シール)・予診票などを
郵送します。
(65歳以上の人から順に発送予定)



② コールセンターに電話し、
日付・場所を予約してください。



③ ワクチン接種(1回目)



④ ワクチン接種(2回目)
※原則、1回目の3週間後の
同じ曜日・会場で接種

【接種案内の順番】

国が示している順番で案内します。同一世帯でも案内が届く時期が異なりますのでご了承ください。

【接種の時期】

ワクチン接種の時期は、国から供給されるワクチンの量によって変動するため、未定です。(3月12日時点) 接種の準備ができ次第、接種券を発送します。

【接種場所】

カルム五條(保健福祉センター)・西吉野コミュニティセンター・大塔診療所で接種できます。予約時に希望する場所を伝えてください。

【その他】

▼ワクチン接種は強制ではありません。高齢者・基礎疾患をもつ人は、必ずかかりつけの医師などに接種の相談をしてください。

▼ワクチン接種は、原則住民票所在市町村での接種になります。長期入院中などで自宅を離れている場合の接種方法は、あらためて案内します。

ワクチン接種の予約・問合せは、
専用コールセンターへ
(平日9時～18時)

☎ 26-5670 (コロナゼロ)
FAX: 22-6585
メール: covid-19@city.gojo.lg.jp

行事・事業等の中止情報 (3月12日時点)

感染拡大防止のため行事等を中止します。また、今後の状況により、掲載外の行事・事業も中止・内容変更する場合があります。ご理解とご協力をお願いします。

予定時期	行事・事業名	問合せ先
4/4 (日)	第52回 南阿田 流し雛	企業観光戦略課 (内線210)
4月中旬	公民館祭り	中央公民館 ☎24-2001
4/29 (木)	川開きフェスタ2021	企業観光戦略課 (内線210)
5/19 (水)	第29回西吉野町 長寿ふれあい健康祭	西吉野支所 ☎33-0301

除菌用「次亜塩素酸水」配布中 (4月から事前申込制になりました)

- ◆ 配布日時: 平日8時30分～17時15分
- ◆ 配布場所: カルム五條
- ◆ 申込・問合せ先: カルム五條(内線289)

国民健康保険傷病手当金の 適用期間を延長します

コロナ支援のため支給される「国民健康保険傷病手当金」の適用期間が6月30日まで延長されました。受給要件など、詳しくは問い合わせてください。

☎ 保険課 (内線367)

新生活がスタートした皆さんへ

こんなときは届出が必要です

◆国民健康保険 ④ 保険課 給付係（内線267、367）

場面	必要手続	届出先	必要なもの
就職などで社会保険等に参加 （※1）	国保の脱退	保険課	社会保険証（加入者全員分）、国民健康保険被保険者証、本人が確認できる書類（運転免許証やマイナンバーカードなど）、印鑑
就学で市外へ転出 （※2）	マル学被保険者証の発行	保険課	国民健康保険被保険者証、学生証または在学証明書の写し、印鑑

- ※1 国民健康保険（国保）から社会保険等への切り替えは、就職先等では行いません。手続を行わないと保険料を二重で支払う可能性があります。また、保険切り替え後に国民健康保険被保険者証で医療機関を受診した場合、保険給付分（医療費の7～8割）を返還しなければなりません。詳しくは、問い合わせてください。
- ※2 ▼マル学被保険者証を交付された人は、転出前に属していた世帯の国民健康保険加入者として取り扱います。転出先で新たに国民健康保険に加入する必要はありません。
▼現況確認のため、毎年4月に学生証または在学証明書の写しの提出が必要です。また、卒業後はマル学被保険者喪失の手続が必要です。

◆国民年金 ④ 市民課 年金係（内線268、300）

場面	年金種別	届出先	必要なもの
会社に就職した	第1号⇒第2号	勤務先	勤務先に確認してください
会社を退職した	第2号⇒第1号	市民課年金係	マイナンバーのわかるもの、退職日のわかる書類（離職票等）
配偶者が会社を退職した	第3号⇒第1号	市民課年金係	マイナンバーのわかるもの、扶養の喪失日のわかる書類
収入増加や離婚などにより扶養からはずれた			
結婚に伴い配偶者の扶養となる	各号 ⇒第3号	配偶者の勤務先	配偶者の勤務先に確認してください
会社を退職して配偶者の扶養となる			
配偶者が会社をかわった	第1号 第2号 第3号	市民課年金係	マイナンバーのわかるもの
年金手帳を紛失した		勤務先	勤務先に確認してください
		年金事務所	年金事務所に確認してください
保険料を口座振替またはクレジットカード納付したい	第1号	市民課年金係	年金手帳、口座振替⇒預金通帳、通帳届出印 クレジットカード納付⇒クレジットカード
収入が少なくて納付困難（免除申請）			マイナンバーのわかるもの ※失業の場合は離職票等
学生で収入が少なくて納付困難（学生納付特例申請）			マイナンバーのわかるもの、学生証のコピーまたは在学証明書（原本）
出産するとき（産前産後免除申請）			マイナンバーのわかるもの、母子健康手帳

※被保険者の種別は、第1号（自営業者・学生・無職の人など）、第2号（厚生年金や共済組合に加入している人）、第3号（第2号被保険者に扶養されている妻、夫）です。

※届出をせず放置すると、将来の年金額が少なくなる場合や障害基礎年金・遺族基礎年金を受けられない場合があります。

毎年1回の接種が義務

狂犬病予防注射を受けよう

¥ 3,400 円 (注射済票交付手数料 550 円含む)

- 注** ▼犬の登録をしている人には3月中に案内を送付しました。
- ▼市外で犬の登録をしている場合、注射済票は交付できません。
 - ▼集合注射を受けられない場合、個別に獣医師に相談のうえ受けてください。
 - ▼犬の死亡や登録情報(飼い主の住所や氏名)に変更がある場合は届出をしてください。

◆旧五條市地区 ㊟生活環境課 (内線391)

日時		場所
4/12 (月)	9時00分 ~ 10時00分	田園5丁目集会所
	10時20分 ~ 11時20分	田園3丁目集会所
	13時20分 ~ 14時20分	五條東体育館
	14時40分 ~ 15時40分	五條市水道局横駐車場
4/13 (火)	9時00分 ~ 10時00分	原集会所
	10時30分 ~ 11時30分	北宇智公民館
	13時20分 ~ 14時20分	野原東住民センター
	14時40分 ~ 15時40分	宇智公民館
4/14 (水)	9時00分 ~ 10時00分	二見公民館
	10時20分 ~ 11時20分	阪合部文化会館 (裏手駐車場)
	13時20分 ~ 14時20分	五條吉野土地改良区
	14時40分 ~ 15時40分	野原公民館

◆大塔地区 ㊟大塔支所 ㊟36-0311

日時		場所
4/9 (金)	9時00分 ~ 9時05分	殿野(吉川進様宅車庫前)
	9時30分 ~ 9時35分	篠原(岸本様宅下)
	9時45分 ~ 9時50分	惣谷宮前バス停前
	10時10分 ~ 10時15分	宇井ふれあい交流館
	10時30分 ~ 10時35分	引土
	10時45分 ~ 10時50分	大塔支所前
	11時00分 ~ 11時05分	下阪本バス停前
	11時10分 ~ 11時15分	阪本バス停前(昭和館前)
	11時20分 ~ 11時25分	天辻公営住宅駐車場前

◆西吉野地区 ㊟西吉野支所 ㊟33-0301

日時		場所
4/15 (木)	10時05分 ~ 10時10分	宗松公民館西日裏分館
	10時15分 ~ 10時20分	川股バス停留所前
	10時30分 ~ 10時35分	宗松上地域集会所(茄子原)
	10時40分 ~ 10時50分	立川渡釈迦堂
	11時05分 ~ 11時10分	永谷多目的集会所
	11時20分 ~ 11時35分	宗松公民館
	13時10分 ~ 13時30分	旧JA西吉野賀名生選果場(本場前)
4/16 (金)	13時40分 ~ 14時00分	旧滝選果場前
	10時20分 ~ 10時50分	旧奈良交通専用道城戸(旧JRバス城戸駅)
	11時00分 ~ 11時05分	西吉野コミュニティセンター
	11時15分 ~ 11時20分	唐戸会館前
	13時 ~ 13時30分	西部集落センター
	13時40分 ~ 14時	西吉野北総合センター
	14時10分 ~ 14時30分	百谷地区構造改善センター(百谷集会所)
	14時40分 ~ 14時45分	市道湯川大淀線西様宅前

【犬の登録】登録手数料：3,000 円

生後91日以上の子犬には、登録が義務づけられています。予防注射の会場でも登録できますので、必ず行いましょう。
(1度登録すると、その犬が死亡するまで有効)



5/16 (日) 市街地一斉泥上げ

※小雨決行、予備日なし。ダンプ車による回収は8時から ㊟下水道課 (内線395)
マスク着用等の感染症対策を行い、体調不良の場合は参加しないでください。
また、ダンプ車への泥の積込作業は、各自治会で行ってください。ご協力をお願いします。

きれいな河川と快適な生活環境のために 浄化槽設置整備事業補助金を交付します

対象区域で要件を満たす人が合併処理浄化槽を設置する場合に、設置費用の一部を補助します。補助の要件など詳しくは **4月5日(月)** から **生活環境課で配布予定**の申請書で確認するか問い合わせてください。

※予算に限りがあります。申請は、早めに行ってください。

※着工済みの浄化槽設置工事は対象外です。

問 生活環境課 (内線 391)



生活環境に悪影響をおよぼさないように 空家を適正に管理しましょう

所有・管理する空家等は、周辺の生活環境に悪影響をおよぼさないように適切に管理しましょう。

■適切な管理方法の例

- !** 危険な箇所や雨漏りなどが無いか確認し、修繕する。
- !** 定期的に室内の通気・換気を行う。
- !** 敷地内を清掃する。(ごみ拾い、庭木の剪定、除草など)

■空家等を放置するとこんな問題が…

- 注** 老朽化で瓦や壁などが崩落、飛散し、周囲に危険がおよぶ。
 - 注** ごみの放置や投棄による悪臭の発生、害虫や害獣が繁殖する。
 - 注** 外観などの破損により、地域の景観を損なう。
 - 注** 立木や雑草が生いしげり、周辺の生活環境が悪化する。
- ※これらの問題は、**所有者等の責任**が問われます。
 ※周辺の生活環境に悪影響をおよぼす恐れのある「**特定空家等**」と判断されたものは、法に基づいて代執行などの措置を行う場合があります。

危険な空家等の解体費用の一部を補助します

市民の安全・安心と住環境の向上を図るため、周辺に影響をおよぼす恐れのある危険な空家等の解体費用の一部を補助します。

¥ 補助額: **解体費用の2分の1(上限50万円)**

※補助できる件数には限りがあります。

対 主な交付条件

- ① 市内所在の空家等であること
- ② 「特定空家等」と判定されたもの
- ③ 所有権以外の権利が設定されていないこと
- ④ 不動産の販売または賃貸を目的として保有する建築物でないこと
- ⑤ 市税の滞納がないこと
- ⑥ 市民税所得割が非課税の世帯に属する人

他 他にも交付条件があります。詳しくは問い合わせてください。

問 生活環境課(内線 379、388)

市民課休日開庁日

▼保険証利用登録：保険課 (内線 267、367)

▼その他の手続：市民課 (内線 262、263)

開庁日	開庁時間	証明書発行			マイナンバーカード				住所異動届 (転入・転出・ 転居)
		住民票	印鑑	戸籍	申請	受取更新	マイナ ポイント	保険証 利用登録	
4/4(日)	9時~14時	○	○	○	○	○	×	○	◎
4/25(日)	9時~13時	○	○	○	○	○	×	×	×

※休日開庁は本庁のみ実施します。 ※特例転入の手続は、平日のみ受け付けます。

※マイナンバーカードに関する手続は、**前日まで(休日開庁日は2日前の金曜日まで)**に予約をしてください。

手続は**予約の人を優先**し、当日の予約は受け付けていません。**予約専用番号：市民課(内線503)**

事前に手続きが必要です

がん検診を受けましょう

令和3年度がん検診の受付を始めました。下表の医療機関で受診する場合、市からの補助を受けて受診できます。ただし、事前にカルム五條への手続きが必要です。

早期発見・早期治療のため、がん検診を受けましょう。

※カルム五條などで受診できる集団がん検診の案内は広報五條5月号に掲載予定

申 問 カルム五條 成人保健係（内線290）



検診の種類	実施期間	対象	自己負担金	受診間隔	実施医療機関
大腸がん検診	5月～翌年1月	40歳以上	400円 ※特定健診等と同時受診	毎年	市内特定健診実施医療機関
胃がん検診	4月～翌年2月	50歳以上	3,000円	2年に1回	南奈良総合医療センター、榎本医院
乳がん検診 (2方向撮影)		40～49歳	2,300円		杉崎医院、鎌田医院田園診療所、南奈良総合医療センター、
乳がん検診 (1方向撮影)		50歳以上	2,000円		済生会御所病院、平成記念病院、橋本市民病院、紀和クリニック
子宮頸がん検診		20歳以上	2,000円		県内契約医療機関 (後藤医院、鎌田医院田園診療所、南奈良総合医療センター、済生会御所病院など)、橋本市民病院、奥村レディースクリニック、いこまレディースクリニック

※70歳以上の人、無料クーポン券を持っている人は自己負担金なし。

※子宮頸がん検診の無料クーポン（21歳対象）、乳がん検診の無料クーポン（40・41歳対象）を、4月下旬に発送予定。

職場等ではがん検診を受診している人、医療機関で定期的に同じ検査を受けている人などは、必ずしも市のがん検診を受診する必要はありません。また、毎年精密検査が必要な人や治療中の疾患・内服薬の種類によっては、受診できない場合もあります。自分に合ったがん検診の受診方法について、まずは気軽に相談してください。 **問** カルム五條（内線290）



心身に障害がある人に毎年1回交付

福祉タクシー利用券を交付します

タクシーの初乗り運賃が助成される利用券（24枚つづり）を交付します。
(利用できるタクシーは、市と契約しているタクシー会社のみです。)



【対象者】 次の①・②の両方を満たす人

- ①身体障害者手帳(1級または2級)、療育手帳(A判定)、精神障害者保健福祉手帳(1級)のいずれかを持っている人
- ②障害者支援施設、介護保険施設等に入所していない人

【申請に必要なもの】

- ①印鑑(代理申請の場合は、代理人の印鑑)
- ②身体障害者手帳、療育手帳または精神障害者保健福祉手帳

【問合先】

社会福祉課（内線209、275、299）

【申請先】

▼社会福祉課 ▼西吉野支所 ▼大塔支所

ごみをきちんと分別しよう！

「一人ひとりの心がけ」が、燃えるごみの減量化・資源物リサイクルの向上、環境に配慮した循環型社会の形成につながります。

毎月、裏表紙に掲載している「減量目標値」を達成できるよう、ごみを出す前に分別できているか再確認しましょう。



分別に迷ったら 「ごみ検索システム」

ごみの分別は、エコ・リレーセンターごじょうのチラシ(4月発行)や「ごみ検索システム」(上のQRコード)でも確認できます。

古紙(新聞紙、雑誌や紙、ダンボール)



古紙・ビンの日に
出してください。

プラマークのある容器・袋、紙パック・トレイ



リサイクルの日に
出してください。

農地に関するお知らせ

こんなときには許可・届出が必要です

農地の転用や所有権移転、貸借契約等をするときはあらかじめ農業委員会の許可または届出が必要です。(転用ができない農地もあります。)

- ◆農地を農地以外の用途に変更(農地転用)する
例) 田畑を太陽光発電・駐車場・資材置き場等にする。
無断で転用した場合、罰則の適用があります。
(市街化区域内の場合は届出)

- ◆農地のまま貸借・売買・贈与や権利を取得するとき
※市街化調整区域、市街化区域に関係なくすべての農地が対象。

問 農業委員会事務局 (内線271)

農地利用の困りごととは相談してください

自ら耕作できないなど農地の利用で困っている人は、農地が荒れてしまう前に地元の農業委員や農地利用最適化推進委員、農業委員会事務局へ相談してください。

問 農業委員会事務局 (内線271)

特定生産緑地の受付中

現在の「生産緑地」制度は2022年12月25日が期限となっています。引き続き農地として利用する場合、「特定生産緑地」制度への切り替えをおすすめしています。

昨年、生産緑地所有者の皆さんへ案内文書を送付しました。切り替えの申請書を提出した人には、4月中旬ごろに次の手続書類を送付しますので、内容を確認し、手続を行ってください。※切り替えの申請を行っていない人には、再度案内を送付します。

問 まちづくり推進課 都市計画係 (内線415)



【消費生活相談メモ】

サブスクリプションの注意点

問 消費生活相談窓口(内線386)

時 毎週木曜日 10時~15時

Q. 1か月無料の動画配信サービスをスマホで利用した。継続するつもりはなかったのに、無料期間内にアプリを削除し、これで解約できたと思っていたところ、利用していない次月分が引き落とされてしまった。



A. アプリ削除の前に解約手続きが必要です

この相談者が利用した動画配信サービスは、サブスクリプション(サブスク)と呼ばれる「定額料金を支払うことで一定の期間利用できる」サービスでした。サブスクは、動画配信以外にも、音楽・電子書籍等、ここ数年で増加しているビジネスモデルです。一定期間定額で利用し放題になるメリットはありますが、スマホアプリで提供されるほとんどのサブスクは、アプリを削除しただけでは解約にはならず、各サービスの規約等であらかじめ定められている解約手続きをとることが必要です。

所定の手続きが取られていない場合、無料期間が過ぎると、利用の有無にかかわらず次月分が引き落とされてしまう仕組みになっているので注意が必要です。申込の際には、必ず解約方法も確認したうえで申し込むようにしましょう。

税のひとくちメモ

問 ▼税務課市民税係(内線333)

【No.18】手放した車両に納税通知書が届く

Q. すでに手放した車両に納税通知書が届いたのですが、なぜですか。

A. 名義変更や廃車の手続きができていない可能性があります。

軽自動車税(種別割)は、毎年4月1日時点で登録(所有)している人に課税されます。そのため、4月2日以降に名義変更や廃車の手続きを行った場合、新年度分の軽自動車税(種別割)を納付しなければなりません。また、車両を業者等に依頼して廃棄処分(スクラップ解体)した場合でも、4月1日までに廃車の手続きを行わないと課税されます。

なお、軽自動車税(種別割)は月割課税制度ではないので、年度途中で名義変更や廃車した場合でも払い戻しすることはできません。

固定資産税評価額を縦覧できます

時 4月1日(木)~5月31日(月) 8時30分~17時15分
※土日祝日を除く

所 税務課固定資産税係

対 ▼五條市の固定資産税の納税者
▼納税者の代理人(委任状が必要)

持 「運転免許証」や「マイナンバーカード」など、本人確認ができる書類

問 税務課 固定資産税係
(内線257、258)

五條病院トピックス

五條病院 ☎ 22-1112

コロナ禍の院内の取組

五條病院では、コロナ禍においても安全安心な療養生活を送ってもらえるよう職員一同で感染管理・対策を行っており、対策のひとつとしてリモート面会も実施中です。(一部制約あり)

また病棟では、患者さんの気分転換となるよう書道体験会を開催したり、毎月季節に合った壁面飾りを行ったりしています。

皆さんも感染対策を行いながら、できる範囲で気分転換も行いましょう。



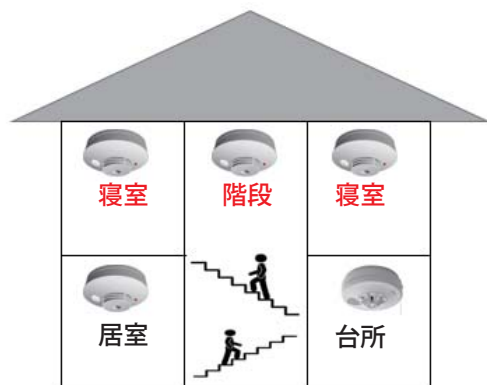
消防トピックス

五條消防署 ☎ 22-3310

住宅用火災警報器を設置しましょう

住宅火災による犠牲者を減らすため、住宅用火災警報器の設置が義務付けられています。

- Q. 設置が義務づけられているところはあるの？
 A. 「全ての寝室」と「階段 (2階などに寝室がある場合)」への設置が義務付けられています。
 Q. 他に設置したほうが良いところはある？
 A. 台所や居室への設置をおすすめします。



住宅用火災警報器は、10年が交換の目安です。故障の恐れもあるので、定期的な点検をしましょう。

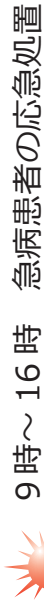
田畑の枯草を燃やす時は注意しましょう

春先は空気が乾燥し枯草火災が発生しやすい時期です。乾燥した枯草はとても燃えやすく、例年、家屋や山林、車に燃え移る火災が発生しています。

発生した火災のほとんどが、消火を確認せずにその場から離れてしまったり、燃えやすい物の付近で火を取り扱ったりしたことから延焼につながっています。

特に田畑の枯草を焼却する場合は、次の点に十分気を付けてください。

- ▼田畑の枯草焼却中は、そばを離れないようにしましょう。焼却する際は、市（農林政策課）への届出が必要な場合があります。
- ▼乾燥している日や風の強い日は、燃やさないようにしましょう。
- ▼消火用具を準備しましょう。
- ▼周囲に延焼しないように集積し、少しずつ燃やしましょう。
- ▼たばこのポイ捨ては絶対にやめましょう。
- ▼家庭ごみなどの「野焼き」は禁止されています。



9時～16時 急病患者の応急処置
4月・5月 休日の救急診療・在宅当番医

4月4日(日)	11日(日)	18日(日)	25日(日)	29日(木)
今井4丁目1-16 ひらいいん科クリニック ☎25-5525	二見4丁目2-4 寒川医院 ☎22-2120	田園3丁目11-10 鎌田医院田園診療所 ☎26-1150	本町1丁目7-23 後藤医院 ☎22-2695	中之町1771-33 杉崎医院 ☎24-0003
5月2日(日)	3日(月)	4日(火)	5日(水)	9日(日)
五條1丁目7-5 辻田クリニック ☎25-4145	中之町1617-1 田畑医院 ☎25-1211	五條3丁目2-20 中西クリニック ☎25-2760	今井2丁目2-12 岩井内科 ☎26-1212	須恵2丁目6-21 足立医院 ☎25-3939
16日(日)	23日(日)	30日(日)		
須恵2丁目1-25 山田医院 ☎22-2039	野原西4丁目9-25 中谷内科医院 ☎22-3683	釜窪町126-1 前防医院 ☎22-2072		

※ 急診療所や在宅当番医を受診する際は、必ず事前に各医療機関へ電話で連絡してください。
※ 症状や担当医師の専門性により、他の救急医療機関をおすすめすることがあります。
※ 在宅当番医では、新型コロナウイルス感染症の検査を受けることはできません。

新型コロナウイルス感染症に関する電話相談窓口

感染症が疑われる人は…

☎ 新型コロナウイルス・発熱患者受診相談窓口

☎ 平日、土日祝日とも24時間対応

☎ 0742-27-1132

※ 新型コロナウイルス・発熱患者受診相談窓口を除く相談窓口は、平日8時30分～17時15分です。

感染症に関する一般的な相談は…

☎ ▼カルム五條 (内線289、290)

☎ ▼内吉野保健所 (☎22-3051)

ワクチン接種の予約・問合せは…

☎ 新型コロナウイルスコンコールセンター

☎ 26-5670



・応急を要する
内科・小児科
の軽易な診療
18時～22時

土・日・祝日夜間
※受付21時30分まで
野原西5丁目2-59
五條市応急診療所
☎24-0099



・応急を要する
小児科の診療
0時～6時

毎日夜間・深夜
樺原市歌、傍町9-1
樺原市休日夜間応急診療所
☎0744-22-9683

五條市応急診療所は、

▼ 日曜日は、内科・小児科の二人の医師で診療します。

▼ その他の曜日は、年齢により対応できない場合があります。

新型コロナウイルス感染症を防ぐために

日常生活で気をつけること

- ▼ 帰宅時、調理の前、食事前など、こまめに手を洗う
- ▼ くしゃみや咳が出るときは、咳エチケットをこころがける
- ▼ 三密(密閉・密集・密接)をできる限り避ける

うつらない・うつさないの徹底

- ▼ 不要不急の外出を控える
- ▼ 症状(発熱、咳、味覚・嗅覚異常など)がある人やうつされた心配のある人は、可能な限り自宅待機する

時 日時

所 場所

申 申込先

問 問合先

☎ 電話番号

FAX FAX番号

抜き取って、壁などに貼って使ってください。

2021年（令和3年）4月市民ごよみ

日曜日	月曜日	火曜日	水曜日	木曜日	金曜日	土曜日
				1	2	3
4	5	6	7	8	9	10
▼市民課休日開庁日			▼もの忘れ相談	▼年金出張相談 ▼消費生活・多重債務相談		
11	12	13	14	15	16	17
人権を確かめあう日			▼こころの健康相談	▼消費生活・多重債務相談		
▼聖火リレー交通規制			21	22	23	24
18	19	20		▼消費生活・多重債務相談		
			28	29	30	5/1
25	26	27	▼こころの健康相談	▼消費生活・多重債務相談		
▼市民課休日開庁日 ▼エコ・リレーセンター ごじょう休日開所日				昭和の日		

毎月第1水曜日 もの忘れ相談

時 13時～16時（1組45分、要予約）
所 カルム五條
申 地域包括支援センター（内線309）

毎月第2・4水曜日 こころの健康相談

時 13時～16時15分（1組45分程度）
所 カルム五條
申 同 カルム五條（内線290）

毎月第2木曜日 年金出張相談（要予約）

時 10時～12時15分、13時15分～16時
所 市民課年金係
申 同 大和高田年金事務所
☎ 0745-22-3531

毎月第4日曜日 エコ・リレーセンターごじょう

休日開所日
時 8時30分～16時
※計量ごみは9時～11時50分、13時～16時
同 エコ・リレーセンターごじょう
☎ 24-4111

毎週木曜日 消費生活・多重債務相談

時 10時～15時
所 第2分庁舎3階
同 消費生活相談窓口（内線386）



地域の皆さんへ

Q. 最近、お隣さんの姿を見ない。頼れる身内がないようで心配だ。

Q. 新聞や郵便物がポストにたまっているので気になる。

気になることがあれば、連絡・相談してください。

問い合わせは…

平日 8時30分～17時15分

地域包括支援センター
(カルム五條内)

☎ 22-4001
(内線309)

西吉野・大塔在宅介護支援センター
(西吉野支所内)

☎ 33-0062

ホームページでも
事業の詳細を案内
しています



センターの支援・介護予防事業

①認知症シニア世代の見守り 見守りあんしんシール



見本

認知症等で行方不明となるおそれのある人の衣服や持ち物等に貼付するシールです。道に迷っている人を発見した場合、シールのQRコードを読み取ると家族へメールが自動送信される仕組みになっています。相談に応じて配付していますので、まずは問い合わせてください。

申 問 ▼地域包括支援センター (内線309)

▼介護福祉課 長寿係 (内線249)

▼西吉野・大塔在宅介護支援センター ☎ 33-0062

シールを貼っている人を見かけたら…

不安そうにしたシールを貼っている人を見かけたら、正面からやさしく声をかけ、QRコードを読み取るか市役所または警察署まで連絡してください。

②認知症シニア世代の家族に対する支援 おれんじロバさんの部屋

認知症に関する心配ごとや悩みなどを語り合う情報交換の場として開催しています。専門職による個別相談も可能です。認知症介護の息抜きの場として、気軽に利用してください。(申込不要)

時 原則毎月第1火曜日 (5月11日、6月1日、7月6日)

13時30分～15時 (途中参加・退出可)

※4月は開催しません。 ※5月は第2火曜日開催。

所 カルム五條

問 地域包括支援センター (内線309)

③健康づくり・介護予防

申 問 地域包括支援センター (内線309)

ころばぬ先の運動教室

時 4月23日～8月6日の

毎週金曜日 (全15回)

13時30分～15時

所 ふれあい交流センター

(五條4丁目5-28)

対 市内在住のおおむね65歳以上の人

定 先着4人

内 理学療法士による運動機器を使ったトレーニング等

方 4月13日(火)までに電話で申し込んでください。

運動力あっぷ倶楽部

時 5月13日～9月2日の

毎週木曜日 (全15回)

10時～11時30分

所 老人憩の家

(霊安寺町2205)

対 市内在住のおおむね65歳以上の人

定 先着5人

内 健康運動指導士による運動機器を使ったトレーニング等

方 4月13日(火)までに電話で申し込んでください。

※各事業へ参加の際は、感染対策にご協力ください。

シニア世代の困りごと 地域包括支援センター に相談しませんか？

～シニア世代の皆さんが住み慣れた地域で
安心して暮らし続けられるために～

もの忘れや認知症、介護の負担など、心配ごとや困りごとはありませんか。地域包括支援センターでは、シニア世代に関するいろいろな支援を行っています。本人だけではなく、家族や近所の人からの相談も受け付けています。まずは気軽に問い合わせてください。



介護の不安・負担

- Q. 介護保険を利用したい。
- A. 心身の状況に合わせて、介護保険の申請方法などを説明します。(申請の代行も可)
- Q. 介護認定を受けたが、どうすればいい？
- A. サービスを利用するための介護予防ケアプランを作成します。
- Q. 母の介護に疲れて、つい声をあらげてしまうことがある。
- A. 介護者の負担やストレスを軽減するため各種制度の情報を提供します。

財産・人権を守るために

- Q. 最近もの忘れがひどく、財産管理や契約の事が心配になってきた。
- A. 金銭管理や契約に関することに不安があり、頼れる家族がない場合などには、成年後見制度などの情報を提供し、制度の利用を支援します。
- Q. 近所から怒鳴るような、大きな声が聞こえてくる。
- A. 虐待のおそれのあるシニア世代を見かけた場合、すぐに通報してください。(秘密は厳守します。)

もの忘れ・認知症










- Q. 母がひとりで外出すると道に迷ってしまう。
- A. 行方がわからなくなった場合の、早期発見や事故防止のため「見守りあんしんシール」を配付しています。(右ページ①へ)
- Q. 父の物忘れが多くて困っている。専門の病院で診察を受けたいが受診を嫌がる。
- A. 専門スタッフによる、もの忘れ相談の紹介やかかりつけ医や専門の医療機関と連携し、受診ができるように支援します。(右ページ②へ)

健康寿命を延ばす

- Q. 足腰が弱ってきた。健康を維持するために何かしたい。
- A. 健康づくり・介護予防の情報提供、運動教室などを案内します。(右ページ③へ)



こそだてカレンダー

SUN	MON	TUE	WED	THU	FRI	SAT
4月				1	2	3
						
4	5	6	7	8	9	10
	 つどい	 つどい	 あつまれ 	 あつまれ 		
11	12	13	14	15	16	17
はっぴい 開所日	 つどい	 つどい	 あつまれ 	 あつまれ 		
18	19	20	21	22	23	24
	 つどい	 つどい	 あつまれ 	 あつまれ 		
25	26	27	28	29	30	
はっぴい 開所日 ※今月から	 つどい	 つどい	 あつまれ 			

五條児童館(一部、開催曜日を変更しました)



つどいの広場(毎週月・火曜日)

- 時 10時～11時30分
- 対 生後6か月～未就園児
- 注 月曜日はカルム五條で開催



おはなし広場(毎週金曜日)

- 時 11時～11時30分
- 対 生後6か月～未就園児



ぴよぴよの広場(毎週水曜日)

- 時 10時～11時30分
- 対 生後6か月以上の0歳児(R2.4.2生～)



バンビの広場(毎週木曜日)

- 時 10時～11時30分
- 対 ▼1歳児(H31.4.2生～R2.4.1生)
▼2歳児(H30.4.2生～H31.4.1生)

子育て支援センターはっぴい



はっぴいにあつまれ! (毎週水・木曜日)

- 時 10時30分～11時
- 所 子育て支援センターはっぴい

★はっぴいからのおしらせ★

今月から第4日曜日もわくわくルーム(親子の交流の場)を開所します。

日曜開所日:毎月第2・第4日曜日

◆保健福祉センター ☎ 22-4001 (内線289) / 平日8時30分～17時15分

◆五條児童館 ☎ 22-2228 / 平日8時30分～17時15分

◆子育て支援センターはっぴい ☎ 25-2555 / 月～土、第2日曜日8時30分～17時30分
(イオン五條店2階)

こそだてスナップ

ママ'sルーム（リラックスヨガタイム）

カルム五條では、生後2～3か月の子どもの保護者を対象にママ'sルーム（リラックスヨガタイム）を開催しています。託児も行っており、安心して参加してもらえますので、子育ての休息の場・情報交換の場として、参加してみませんか。

（次回：4月16日（金）①10時～②11時～）



◆子育て支援センターはっぴい

★わくわくルーム「はっぴい」にあつまれ！！

イベント	開催日
ふれあい遊び	4/7（水）
エプロンシアターを見よう	4/8（木）
ボールで遊ぼう	4/14（水）
リズム遊び	4/15（木）
制作（節句の飾りを作ろう）	4/21（水）
楽器で遊ぼう	4/22（木）
パネルシアターを見よう	4/28（水）

★「にこにこルーム」（一時預かり）

はっぴいでは、1歳以上未就学乳幼児の一時預かり（にこにこルーム）も行っています。利用には登録と事前予約が必要です。急な病気や用事で保育できない時などに利用してください。

利用方法・対象など、詳しくはQRコードを読み取り、ホームページで確認してください。



◆五條児童館

★おはなし広場（毎週金曜 11時～）

開催日	演題・出演
4/2	大型絵本「はじめまして」ほか アップルパイ（大淀町）
4/9	パペット「大きくなったらね」ほか 梨の実おはなし会（大淀町）
4/16	パペット「かくれているのはだあれ」ほか かきクラブ 交流会西吉野おはなし会

開催日	演題・出演
4/23	パペット「おべんとうバス」ほか 御所おはなしの会（御所市）
4/30	ほっと一息！子育ての皆様へ「中将姫」 五條市朗読サークル

★その他のイベント

イベント	開催日	対象	申込	持ち物
ベビーマッサージ	4/26（月） 10時30分～	生後3か月～ 1歳前後の赤ちゃん	～4/23（金）	バスタオル・ 飲み物（母乳可）
ねころndeアート撮影会 テーマ「元気いっぱい！こどもの日」	4/26（月） ベビーマッサージ後	生後3か月～ 1歳前後の赤ちゃん	～4/23（金）	カメラ（スマホ可）

★つどい・ぴよぴよ・ハンビ各広場の

開催曜日が変わりました

各広場の開催曜日が変わりました。火曜日開催の「つどいの広場」では毎月、右表のような企画を実施中です。ぜひ遊びに来てください。（毎週火曜日、児童館で開催）

また、4月から平日の放課後に小学生対象の「おはなし広場」を開催します。FM五條で放送中の「絵本の広場」で紹介された絵本を一緒に楽しみませんか。詳しくは問い合わせてください。

開催日	内容
4/6	みんなのうた
4/13	ミュージックあそび （御所市子育てサークル「ケミの会」）
4/20	「こいのぼり」の下であそぼう （10時 吉野川堤防集合、11時頃解散） ※雨天中止、天候があいまいな場合は 問い合わせてください。
4/27	誕生日会（みんなで4月生まれのと もだちをお祝いしよう）

※次ページにつづく（カルム五條の子育て情報を掲載）

◆保健福祉センター（カルム五條）の健診・教室

健診・教室	開催日	その他
10か月児健診	4/7 (水) 13時～	
12か月児健診	4/7 (水) 13時30分～	
1歳6か月児健診	4/13 (火) 13時～	
2歳児歯科健診	4/15 (木) 9時～	
3歳児歯科健診	4/15 (木) 9時30分～	
ママ'sルーム（リラックスヨガタイム）	4/16 (金) ①10時～②11時～	要予約
ゆったりスペース（体重測定会）	4/19 (月) 10時30分～	
3歳児健診	4/20 (火) 13時10分～	
4か月児健診	4/21 (水) 13時～	
7か月児健診	4/21 (水) 13時30分～	

保健福祉センターの健診・教室・イベント情報などをLINEで配信中。登録は下のQRコードから。



◆親子になる準備をしよう

教室	時間	内容	持ち物
母親教室	10時～11時30分	ゆったりマタニティ体操	▼体操しやすい服装 ▼水分補給できる飲み物 ▼タオル▼親子健康手帳▼筆記用具
両親教室	9時30分～14時	▼妊娠・出産の準備用品確認 ▼赤ちゃんの着替え▼あわあわ沐浴実習 ▼家族の役割	▼親子健康手帳 ▼筆記用具 など

※日程は問い合わせてください。

◆その他…

「子育て世代包括支援センター」では、妊娠期から子育て期にわたるまで継続的にサポートするためケアプランを作成・関係機関と連携するなどし、切れ目なくサポートしています。気軽に相談してください。

こども発達支援室

おひさま



「おひさま」は、両親をはじめ子どもと関わりを持つ大人たちから話を聞きながら、本人に合った関わり方の工夫やいま取り組めることを、一緒に考える場所です。

まずは気軽に相談してください。

時 毎月第3または第4木曜日（1組上限1時間）

※詳しくは問い合わせてください。

所 カルム五條

対 18歳までの子どもの保護者・養育者

方 事前に電話または窓口で予約してください。

申 問 カルム五條（内線289）



相談は個別に行っています

こんな相談が寄せられています

- ▼集中して食べてくれない ▼朝の支度がなかなかできない ▼上手なほめ方を知りたい
- ▼叱らずにどう伝えれば良いか ▼リズムある生活習慣が身に付かない など

コミナス便り



ますだあやな
 コミュニティナースの栞田 采那です。
 西吉野町を中心に活動しています。

コミュニティナースの活動をはじめて2年目となった昨年は、新型コロナウイルス感染症が流行し、今までとは違う新しい生活様式となりました。

人が集まって茶話会や体操をすることが難しくなり、行動や人との交流が制限されるなど、今までの暮らしと違う形の中で人と人とのつながりをつくり、交流が途絶えないようにするにはどうしたらよいかを考え、訪問活動をおこないました。

戸別訪問はマスクをしながら距離を保ち、夏場にはマスク熱中症に関するチラシを配布し注意喚起するなど、コロナ禍でできることを模索するなか、秋には西吉野町内の選果場で「まちの保健室」を開催することができました。普段訪問活動ができていない地域の住民さんと出会うことができ、学び多き1年になったように思います。

五條市コミュニティナースとしての活動は残り1年となります。残りの1年も皆さんの困りごとに向き合い、情報提供や健康相談を行うなかで、地域の声を拾い、行政と連携しながら地域での生活が継続できるようにサポートしていきます。



訪問活動中に見事な「しだれ梅」を見つけました

Spring Blossoms

For almost 23 years in Nara Prefecture, where I live and work as an ALT in Gojo, I have been able to build my own family and have a great relationship with my community and coworkers.

The best part of living here is the excitement I feel whenever a new season is coming. I am talking about the quickly approaching spring season, which is considered synonymous with cherry blossoms, and a fresh start for the students, office workers and new businesses. "What a throwback!" Spring is one of the reasons I decided to work in Japan. I love spring blossoms, particularly plum and cherry blossoms, not only because of their beauty, but because of the people having fun under them during "Hanami". Luckily my mask protects me from the worst of hay fever. Mount Yoshino is one of the most breathtaking beauties of spring! I can't wait to visit again with my family this year.



「春の花」

私が奈良に来てからもうすぐ23年がたとうとしています。現在も奈良で暮らし、五條のALTとして仕事をさせて頂いておりますが、この23年間で私は家族を持ち、地域の人々や仕事仲間たちと素晴らしい関係を築くことができました。

ここでの生活の一番の魅力は、新しい季節が来るたびに気分がわくわくすることです。さあ、春がやって来ました。桜が咲き、新入生や新社会人、新規事業がスタートを切る春です。「ああ、思い出しました！」私が日本で働くことを決意した理由の一つも、(日本には)春があるからでした。私は春の花、特に梅や桜が大好きです。花が美しいというだけでなく、その花の下で「花見」を楽しむ習慣があるからです。幸い、マスクがひどい花粉から私を守ってくれます。春の吉野山もまた、息をのむような美しさです！今年も家族で訪れるのが待ち遠しいです。

英語コミュニケーション
 One point lesson
 第137回



One Point Lesson : "Throwback"
 Something that reminds you a memory from long ago.

ワンポイント・レッスン：“Throwback”
 昔のことを思い出させる物事。

五條の歴史を 探る

第149回

五條新宮縦貫鉄道（その4）

五新線は、昭和34年12月に工事が中断されてから、3年後の昭和37年3月、暫定的な措置として、路盤がほぼ完成している城戸までバスを運行させることを決定しました。

また、前回の工事で未完成のままであった橋梁についても、橋桁をかける工事が昭和39年4月〜昭和40年5月まで行われ、完成から2か月後の同年7月からバス運行が開始しました。

運行開始から2年後の時点で、五條〜城戸間は国鉄バスが1日15往復、五條〜阪本間は奈良交通バスが1日12往復、五條〜新宮間は熊野交通と奈良交通が1日2往復、国鉄バスが1往復運行していました。

バス事業が順調に行われる中、城戸から阪本間約13kmの工事を行うため、昭和42年3月起工式が執り行われました。

建設工事は、大日本土木株式会社、

株式会社森組、株式会社浅沼組、株式会社奥村組の4社が分担し、天辻トンネル、宗川橋梁の橋脚建設、坂巻ずい道、八坂橋梁、八坂ずい道、宗川橋梁の主桁架設工事、第9丹生川橋梁、城戸トンネル、西野トンネルの順に工事が行われました。しかし、国有鉄道の建設を行っていた日本国有鉄道の財政再建のため、建設工事は停止されました。

これ以後、五條〜城戸間はバス専用道として利用されていましたが、平成26年9月、一部のトンネルの老朽化により、使用が中止されました。

これまで4回にわたって五條新宮縦貫鉄道（五新線）について、お話ししてきました。建設当時の姿を今に伝える五新線について、その歴史を見つめるのも大変おもしろいと思います。

（おわり）

文化財課学芸員 山本望実

問 文化財課

☎ 24・2011



第3丹生川橋梁

うちの館から

見取り図案内其の百四拾七
文学・文芸作品に見る五條③

中世の軍記物語『太平記』①

たいへいき

『太平記』（全40巻）は、騒乱に明け暮れた南北朝時代の、約40年から50年の歴史を基にした軍記物語です。3部構成で、第1部は、後醍醐天皇の即位から鎌倉幕府の滅亡まで。第2部は、建武の新政の失敗と南北朝の分裂。後醍醐天皇の崩御まで。第3部は、足利義満の將軍就任までの室町幕府の混乱を描きます。作者については明確ではなく、複数の作者によって時代を継いで何度かの書き直しや書き加えを経て、現在の形になったと言われます。

五條市大塔町の名前の由来となった大塔宮護良親王は、この『太平記』で大活躍しています。大塔郷土館の前には、護良親王の馬上像が建てられ、五條という土地にやって来たと伝わる英雄の足跡を今に伝えます。

護良親王は、後醍醐天皇の皇子ですが、6歳から天台宗の三千院門跡に入り、尊雲法親王となりました。聡明な人で、20歳の若さで天台宗の総本山延暦寺の貫主（住職）となり、後に、天台宗を総監する地位の天台座

主にまで昇りました。僧侶ではありませんが、仏道修行よりも僧兵を相手に武芸の訓練を続ける武人であったようです。

元弘元年（1331年）、親王が23歳の時、後醍醐天皇が2度目の倒幕運動「元弘の乱」を起しましたが、これが幕府に露見してしまいました。

大塔宮は楠木正成らの助けを得ながら、さまざまな戦略で幕府軍と戦いましたが、ついに、幕府の追手が身辺に迫ります。親王一行9名の武士は、山伏の姿に扮装して熊野を目指して逃げることにしました。

途中、目的地を十津川に変更して、戸野兵衛という武士の家に泊まることになるのですが、「戸野兵衛は奈良県五條市大塔町殿野に住んだ武士」と、『太平記』（岩波文庫）は注釈しています。次回は、『太平記』よりこの部分を引用して詳しくご紹介しましょう。（つづく）

館長 川村 優理

【展示案内】

「武者絵」展

期 6月20日（日）まで



図書館だより

市立図書館（水曜休館）

22-4133



図書館ブログ

文豪誕生7人の文豪たちのデビュー作・出世作



芥川 龍之介ほか／著
新紀元社

高速で走る迫力の新幹線、各地の特色ある特急列車…。鉄道写真は60歳からはじめても楽しめる！カメラの選び方や、カメラの設定の仕方、列車編成写真を撮るための基本などを解説。スマートフォンを使った活用術も紹介する。

60歳からの鉄道写真入門



佐々倉 実／著
天夢人

新刊本棚
おとなの本

はらすきー



あきやま ただし／作・絵
講談社

日本でいちばん古い和歌集「万葉集」の世界を叙情ゆたかに描いた、小学生から楽しめる万葉集の絵本。海外へ命がけの旅に出る遣唐使を描くほか、遣新羅使や防人の歌などの意味や背景を、絵や写真とともにわかりやすく解説する。

万葉の旅うた



上野 誠／監修
ミネルヴァ書房

こどもの本

第5回図書館を使った調べる学習コンクール 受賞者発表

- 市長賞 おの あやの
尾野 彩乃さん
(西吉野小4年)
- 教育長賞 ほりうち ゆうき
堀内 優希さん
(五條小1年)
- 教育長賞 ほりえ たいが
堀江 大雅さん
(五條小5年)
- 教育長賞 まえがわ ひなか
前川 陽菜香さん
(五條東中2年)
- 図書館長賞 よしだ はやと
吉田 勇人さん
(北宇智小3年)



※奨励賞・佳作に選ばれた子どもたちは、市ホームページで紹介しています。

問 学校教育課（内線817）



市ホームページ

五條市・五條市教育委員会・**第39回 市民球技大会** 五條市スポーツ協会主催

◆各競技に参加するには…

🗓️ 4月12日（月）までに申し込んでください

※次の3種目は締切日が違います

▼テニス：4月26日（月）

▼グラウンドゴルフ：5月16日（日）

▼軟式野球：8月10日（火）

総合開会式は、5月9日（日）

8時30分からシダーアリーナで
開催します。



📄 他 各競技の申込書等は窓口または市ホームページで入手してください。

📄 申 問 五條市スポーツ協会事務局（生涯学習課内 内線812、822）

開催日	種目	会場	部門	参加資格	その他
5/2 (日)	バスケット ボール	シダーアリーナ	中学生の部	市内在住または在勤、または在学の人	1チーム 15人以内
			高校生の部		
			一般の部		
5/9 (日)	ゲート ボール	上野公園 サブグラウンド	—	市内在住または在勤、または在学の人	—
	ソフト テニス	五條高校テニスコート	一般・高校生の部	市内在住または在勤、または在学の人 ※OGは初心者に限る。	2種目出場 は不可
			中学生の部		
			OGの部		
	テニス	上野公園テニスコート	男子ダブルス	市内在住または在勤、または在学の人、 テニス協会に所属するクラブ員	2種目出場 は不可
			女子ダブルス		
			混合ダブルス		
	卓球	シダーアリーナ	一般・小中学生 の部シングルス (男女共)	市内在住または在勤、または在学の人 ※小学生は経験1年以上の者に限る	—
			ラージボール の部シングルス (男女共)		
	ソフト ボール	健民運動場	ジョイフル スローピッチ ソフトボール の部	市内在住の人 (各地区スポーツ(体育)協会編成の チームおよびソフトボールチーム)	—
サッカー	上野公園 サブグラウンド、 五條西中学校	中学生の部	市内在住または在勤、または在学の人	—	
		一般の部 (男女別)			
5/16 (日)	バレー ボール	シダーアリーナ	ジュニアの部 中学生の部 一般の部	市内在住または在勤、または在学の人、 市内で活動するクラブチーム (学生を除く)	—
5/23 (日)	グラウンド ゴルフ	阿田峯公園	—	市内在住または在勤の人	—
9/5 (日) ㄱ	軟式野球	上野公園野球場	—	市内在住または在勤の人 ※中高生の野球登録者およびソフト ボール協会登録者、大学社会人の 野球部登録者は出場不可	—

起業家支援施設 **大野屋**

◆喫茶スペース 町家カフェゆるり

五條新町通りの町家で、温かい飲み物を用意して、皆さんの来店をお待ちしています♪

🕒 9時～17時（月曜休館）

☎️ 080-2454-1093

今月のおすすめメニュー

MIX フルーツスムージー

西吉野産の柿などを使った
フルーツのスムージーです。

👉 650円（税込）



第33回 4.11「人権を確かめあう日」 県内一斉集会

毎月11日「人権を確かめあう日」にちなんで、今年も4月11日を中心に県内各地で集会が開催されます。人権について考えてみましょう。

- 時** 4月9日（金）13時30分～15時 **所** 人権総合センター
- 師** 原田 朋記さん（公益財団法人反差別・人権研究所みえ）
- 内** 演題：「わたしたちにできること一部差別をなくすために」
- 注** 感染対策のため、人数に制限を設けます。参加を希望する場合、事前に問い合わせてください。
- 問** 人権施策課 ☎ 25-1137



虹の子子ども会 会員募集(第1次)

地域の人や、学年・学区を超えた仲間たちと共に活動しませんか。

- 対** 市内在住の小・中学生
- ¥** 500円（共済掛け金など）
- ☞** 4月14日（水）
- 方** 年会費を添えて事務局で申し込んでください。
- 申 問** 五條市子ども会育成連合会事務局
 （生涯学習課内、内線820）

主な活動内容

夏の木工教室・秋の野外活動・
 冬の料理教室・子ども大集会・
 ジュニアリーダー研修会 など

令和3年度 生活学校生募集中

身近な暮らしの中の問題を学び、行政等と話し合い、ほかの団体と協力し合いながら、人と自然にやさしい暮らし方や住みよい社会のあり方を考え、実践していきませんか。

- 対** 市内在住の成人
- ¥** 1,000円
- ☞** 4月14日（水）
- 方** 電話で申し込んでください。
- 申 問** 五條市生活学校事務局
 （生涯学習課内、内線824）

昨年8月に開催した「市長と語る会」の様子



「広報五條」に広告を掲載してPRサービス・集客 しませんか？

広報誌広告ならではの
メリット》》

地域に根ざした
情報発信

五條市での
知名度向上

自治体発行の
**信頼度の高い
 広報媒体**

お問い合わせ ☎ 092-716-1401

他エリア自治体広告もお任せください！

株式会社ホープ 福岡県福岡市中央区薬院1-14-5MG薬院ビル7F
 東京証券取引所マザーズ上場 福岡証券取引所Q-Board上場 財源確保 検索

有料広告枠の申込・お問い合わせは
 広告代理店(株)ホープまで
 ☎ 092・716・1404

中央公民館の文化教養講座

申 問

中央公民館(火・祝休館)



24-2001

新型コロナウイルス感染拡大防止のため、講座や行事が中止・延期となる場合があります。開催状況は問い合わせてください。
また、今年度の公民館祭りは中止します。ご理解ください。

講座名	開催日時	年会費 (利用団体会費等)	申込 期限	定員	持ち物
一般教養を高め、見聞を広げよう 市民教養セミナー	4月～翌3月の間に 全11回	2,300円 ※館外学習参加費は その都度徴収	—	先着 150人	必要な場合は別途案内
社会の動向を学ぼう 生き生き教室	4月～翌3月の間に 全12回	2,300円 ※教材費・館外学習 参加費はその都度徴収	—	先着 100人	必要な場合は別途案内
日常会話の習得を目指して 中国語入門講座	初回：5/7(金) 翌2月までの第1・3金曜日 19時15分～20時45分	1,000円 ※別途テキスト代 1,900円が必要	4/30 (金)	先着 20人	なし
フラダンスを踊ろう ヘルス講座フラダンス教室	初回：5/10(月) 3月14日まで全9回 (すべて月曜) 13時30分～15時30分	500円	6/30 (水)	先着 20人	スカートまたは踊りやすい服装、 水分補給できる飲み物、 タオル、上履き(シューズや靴下等)
楽しくストレッチ体操 ヘルス講座エクササイズ	5/12(水) 14時～15時30分	500円 (※1)	5/8 (土)	先着 20人	体操ができる服装、タオル、 水分補給できる飲み物、 ヨガマット
スイーツのアレンジアート アート講座フラワータイム	5/15(土) 10時～正午	400円 ※別途材料費 2,000円が必要	4/30 (金)	先着 20人	はさみ、カッターナイフ、 ものさし、ピンセット、 作品を持ち帰る袋
日常会話の習得を目指して ハングル入門講座	初回：5/20(木) 翌2月までの第1・3木曜日 18時30分～20時	1,000円 ※別途テキスト代 2,100円が必要	4/30 (金)	先着 20人	なし

※1 今年度ヘルス講座フラダンスに申し込んだ人は、ヘルス講座エクササイズに無料で参加できます。

- ◆締切日までに、参加費を添えて窓口で申し込んでください。
(代理人が申し込む場合は1人に対し2人まで)
- ◆ヘルス講座・アート講座では、託児を行います。2歳以上就学前の幼児が対象です。
(要予約、無料)
- ◆講座に参加する人は、新型コロナウイルス感染症の**感染予防**をお願いします。



市ホームページ

公民館で開催する講座の詳細情報を掲載した「令和3年度公民館活動のご案内」(館報)を次の施設などで配布しています。

▼中央公民館 ▼各地区公民館 ▼教育委員会 ▼市役所(本庁舎) ▼西吉野支所 ▼大塔支所

有料広告枠の
申込・お問い合わせは

マチを好きになるアプリ

マチイロ

自治体がもっと身近になる機能が盛りだくさん!

※「i広報紙」をご利用中の場合、アップデートによって新アプリに切り替わりますので、新たにダウンロードする必要はありません。
※アプリの使用は無料ですが、通信費は各回線ごとのご負担となります。※広告が表示されますが、各自治体とは何ら関係ありません。
問い合わせは 株式会社ホープ(092-716-1404)まで

2021年 ヤマハ音楽教室

春の一日無料体験 レッスン実施中!

**3歳児のための
おんがくなかよしコース**
(2021年4月より年少児)

広がるよ♪表現力と創造力!

4・5歳児のための 幼児科
(2021年4月より年中・年長児)

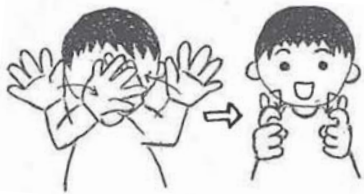
幼児科の2年間で総合的な音楽の力がぐんぐん伸びます!

さいて うたって ひいて よんで

小学生のためのジュニアスクール 個人レッスン ピアノ・エレクトーン グループレッスン 基礎コース

お申込は **桜井誠文堂** ☎0747-23-1313
〒637-0042 奈良県五條市五條 1-6-17 ✉ sakuraiseibundou@earth.ocn.ne.jp

手話講座



こんばんは

問 社会福祉課(内線 275)

てんいち先生



問合先
 人権施策課 ☎25-1137

市民の善意

【日赤活動資金募集】

自治会を通じて協力いただいた令和2年度日赤活動資金は、2,446,465円のご支援をいただきました。ご協力ありがとうございました。

問 日本赤十字社奈良県支部
 五條市地区事務局
 (社会福祉課内、内線 299)

【善意銀行】

▼瀬迫 昌子様
 問 五條市社会福祉協議会
 ☎ 24-4152

<大塔町>

し尿くみ取り

大塔町在住で、し尿くみ取りを希望する人は、事前に業者に問い合わせてください。

時 4月8日(木)、22日(木)
 問 (株)ダイワクリーンサービス
 ☎ 0745-52-3372

自治会に加入しましょう

地域をより良いものにするため、住民の互いの協力が大切です。安全・安心なまちづくりのため、自治会に加入しましょう。

問 地域政策課 (内線 236)

手話奉仕員養成講座 (入門課程)

手話を学んでみませんか。2年講座の1年目です。

時 5月14日から毎週金曜日
 19時~21時(全30回)
 所 福祉センター(新町3-3-2)
 定 先着10人
 ￥ 3,240円(テキスト代)
 師 五條手話通訳者会
 方 4月30日(金)までに電話で申し込んでください。
 申 問 社会福祉課(内線 299)

行政相談会

行政相談委員が、国の行政機関への意見や相談を受け付けます。※相談無料、秘密厳守。

時 第1・3水曜日 13時~16時
 所 福祉センター(新町3-3-2)
 師 ▼小窪 美貴男▼櫻井 佳津子
 ▼木ノ下 吉正
 問 地域政策課(内線 236)

ムジーク・プラッツ in シダーアリーナ

時 5月23日(日)13時~16時30分
 所 シダーアリーナ ￥ 無料
 内 ▼N響メンバーによる金管5重奏コンサート
 ▼市内小・中学生の金管バンド・吹奏楽部による演奏
 方 詳細・事前申込(抽選)はミュージックフェストなら公式HPへ。

「広報五條」に広告を掲載してPRしませんか?

広報誌広告ならではの
メリット》》

地域に根ざした
情報発信

五條市での
知名度向上

自治体発行の
**信頼度の高い
 広報媒体**

お問い合わせ ☎092-716-1401

他エリア自治体広告もお任せください!

株式会社ホープ 福岡県福岡市中央区薬院1-14-5MG薬院ビル7F
 東京証券取引所マザーズ上場 福岡証券取引所Q-Board上場 財源確保 検索

☎092・716・1401
 広告代理店(株)ホープまで



3/1 賀名生分校最後の卒業式

五條高校賀名生分校で卒業式が行われました。4月から市立西吉野農業高校としてスタートするため、賀名生分校としての卒業式は最後となります。

卒業生を代表して挨拶した藤井さんは、「賀名生分校に入学したことで、自分の夢に向かって自信を持って進んでいきたいと思える自分になれた。」と学校・先生・保護者の皆さんに感謝の気持ちを述べられました。

防災トピックス 問 危機管理課 (内線370)

ヤフー株式会社と「災害に係る情報発信等に関する協定」を締結しました

この協定の締結により Yahoo! 防災速報と Yahoo! JAPAN のアプリに五條市から直接皆さんに緊急情報等を配信することができるようになりました。

アプリの設定から「五條市」を地点登録することで五條市からの緊急情報等を受け取ることができますので、ぜひ活用してください。



Yahoo! JAPANアプリ



Yahoo! 防災速報アプリ

きちんとごみを分別しよう!
ごみ分別検索はこちら。



めざせ年間
200
トン減

4月の目標

399.3トン!

前年比1世帯あたりの削減目標 1.2kg!

各家庭でしっかり分別し、ごみの減量化を目指しましょう!

1月結果発表!

28.3トン・ごみ量 **372.4トン**
減少・目標値 **400.7トン**

目標達成

