

広報五條

みんなとつながる。こうほうごじょう。



東京2020オリンピック
聖火リレー開催
2021年3月27日～4月12日 奈良県



No.871 2021

5



東京2020オリンピック聖火リレー

4/11

五條市から奈良県での聖火リレーがスタートし、シダーアリーナから JR 大和二見駅まで、10人のランナーがリレーしました。



もくじ

P3：感染症対策

コロナワクチン接種、寄贈品贈呈式

P4：令和3年度当初予算

令和3年度当初予算の概要についておしらせします

P6：災害対策(いつか起こる災害に備えて)

洪水が起きやすい季節の前に災害への備えをしましょう

P8：くらしのメモ

五條市気候非常事態宣言、マイナンバーカードなど

P14：まなびのひろば

歴史コラム、図書館だより

P16：市民ごよみ

抜き取って壁などに貼ってください

P18：こそだてひろば

子育て情報をまとめて掲載

P21：交流ひろば

大塔ライフハウス、英語コミュニケーション

P22：五條病院・消防トピックス

五條病院、五條消防署からのおしらせ

P23：おしらせ・イベント

その他のおしらせ など

P29：ごじょうフォトニュース

まちのできごとを写真付きで紹介

市の動き(3月末現在)

※()の中の数字は前月比・▲は減少

人口	29,188人(▲107)		
男	13,885人(▲48)		
女	15,303人(▲59)		
世帯数	13,460世帯(▲33)		
出生	12人	死亡	32人
転入	74件	転出	177件

広報担当のひとこと

吉野川河川敷を鯉のぼりが元気に泳いでいます。この鯉のぼりの多くは、市内外の皆さんから自宅で作った鯉のぼりを寄贈していただいたものです。今年から我が家の鯉のぼりもあがっています。

亡き祖父母から贈られた思い出の鯉のぼりでしたが、長年物置でホコリをかぶっていました。約30年ぶりに大空を泳ぐ姿は雄大で、感慨深いものがあります。

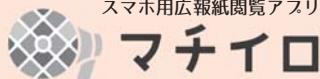
今年の鯉のぼり掲揚は5月7日までの予定です。一匹一匹にそれぞれの思い出が詰まった鯉のぼり、ぜひご覧ください。

(広報担当：稲田)



あなたのスマホに
広報五條が届きます

スマホ用広報紙閲覧アプリ



スマホ用アプリ「マチイロ」で、
広報五條を配信中。ぜひ利用してく
ださい。

☎ 企画政策課 (内線303)

【ダウンロードはこちらから、OSごとのQRコードをご利用ください】



五條の今を発信します!!

「五條市広報」
フェイスブックページ

イベント情報の告知や最新フォ
トニュースを先行してお届け中

☎ 企画政策課 (内線303)



五條市広報フェイスブックページ
<https://www.facebook.com/gojokoho/>

市の魅力再発見

YouTube

五條市広報

チャンネルは

こちらから



☎ 企画政策課
(内線303)

国が示す順番で接種を案内しています

新型コロナウイルスワクチン接種

新型コロナウイルスワクチンは、新型コロナウイルス感染症による死亡者や重症者の発生をできる限り減らし、結果として新型コロナウイルス感染症のまん延を防止することが期待されています。

※ワクチン接種は、強制ではありません。

※現時点で、接種の予約は65歳以上の人のみ受け付けています。その他の人は、順次案内しますので、接種券・予診票が届くまでお待ちください。



最新情報は、
市ホームページで

ワクチン接種の予約・問合せは、**☎ 26-5670** (コロナゼロ)
専用コールセンターへ **FAX: 22-6585**
(平日9時~18時) **メール: covid-19@city.gojo.lg.jp**

※電話が集中し、かかりづらい場合があります。電話のかけ間違いに注意してください。

◆ワクチン接種の詳細

▼接種回数：3週間間隔で1人2回接種

(1回目と2回目は同会場での接種になります)

▼接種場所：集団接種 (カルム五條、西吉野コミュニティセンター、大塔診療所)

または市内医療機関 (6月1日接種開始予定、市ホームページに一覧掲載)

▼接種予約:接種には事前予約が必要です。専用コールセンターに連絡し、予約してください。(医療機関での接種もコールセンターで予約)

※5月10日からインターネット予約を開始します。(集団接種のみ)



ネット予約はこちらから
(5月10日受付開始)

接種の予約が終わったら…

▼接種日等の案内が届きます。

▼接種の前、かかりつけ医に相談し、予診票を記入してください。

▼接種する当日は、必ず予約時間を守って会場まで来てください。

※密を避けるため、時間前の来所は控えてください。

▼接種する当日は、次の持ち物が必要です。

【持ち物】接種券・予診票 (必ず記入してください)・お薬手帳
本人確認できる書類 (運転免許証・保険証・マイナンバーカードなど)

▼接種が終わったら副反応がないか観察するため、15分以上会場で待機してもらいます。体調の変化がある場合、すぐに医師へ相談してください。



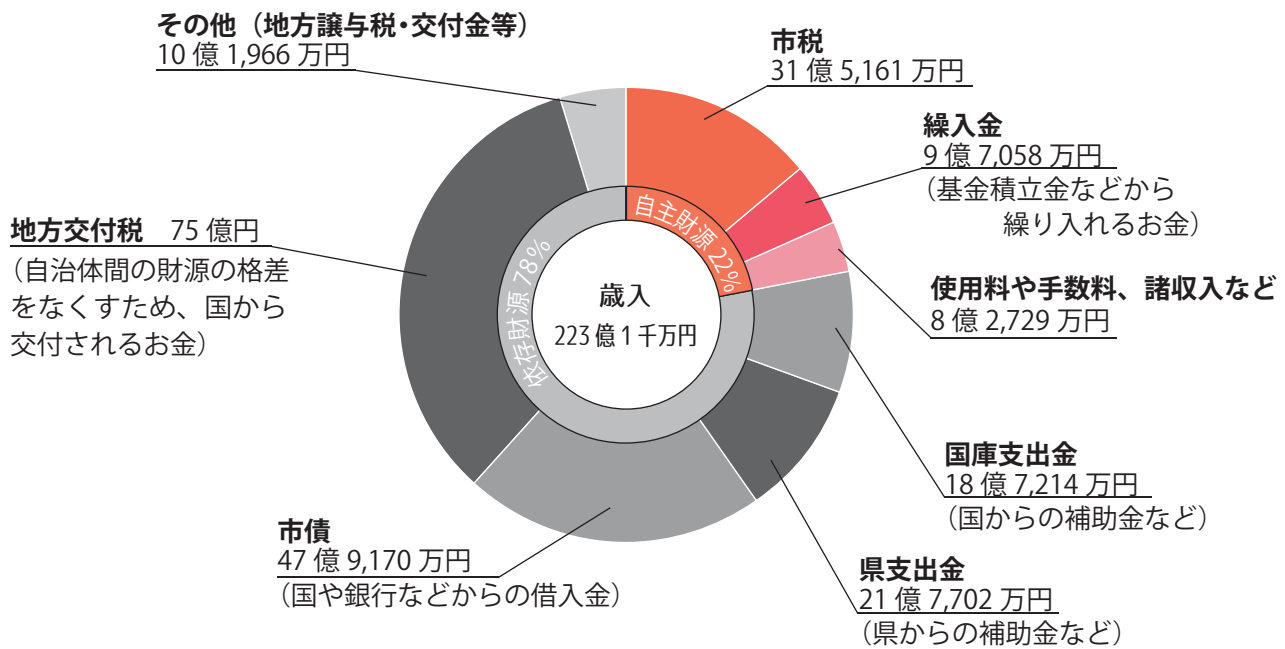
応援ありがとうございます

コロナ対策のため寄贈していただきました

株式会社ウエダ電機設備様から「顔認証機能付き非接触型体温測定器」を寄贈していただきました。感染症対策に活用させていただきます。



一般会計の歳入



令和3年度予算は、厳しい財政状況のもと、新規事業の抑制を図り、市民サービスの停滞や低下を招くことのないよう編成しました。これにより、一般会計の当初予算総額は223億1千万円で、市役所新庁舎整備事業や認定こども園整備事業など継続している大規模建設事業が多く、前年度と比べ1億3千万円、0.6%の増額となりました。

また、小中学校でのICT推進事業や不妊治療経費の支援など、新型コロナウイルス感染症対応として計4千万円の事業費も計上しています。

令和3年度 当初予算

一般会計：
223億1千万円 (前年度比0.6%増)

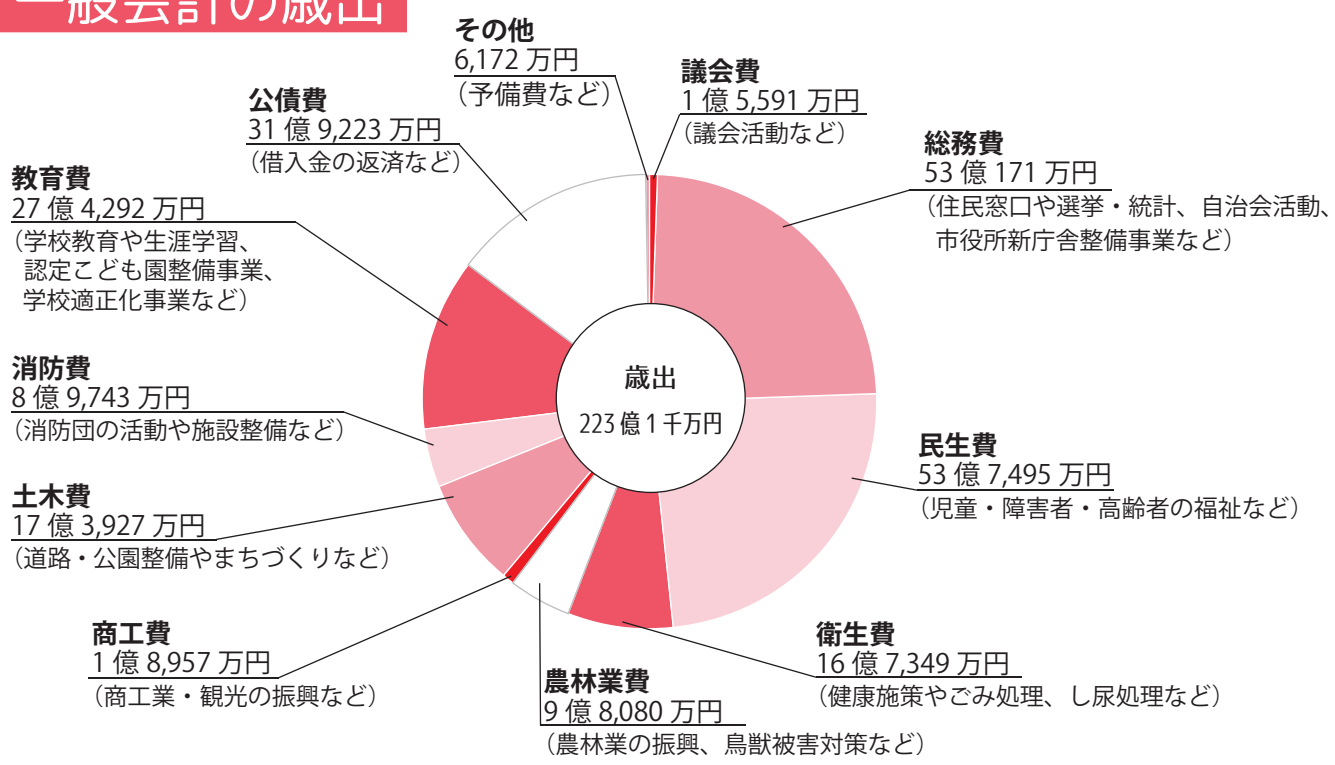
問 財政課 (内線304)

◆特別会計 & 公営企業会計

福祉・教育・産業・防災といった市民生活の中心となる一般会計のほか、国民健康保険事業のように、特定の収入でもって事業を行う6つの特別会計と、地方公営企業法に基づく2つの公営企業会計があります。特別会計では、独立採算の原則および収支の健全化を重視し、経営の一層の合理化、効率化と自主財源の確保を図り、一般会計からの繰入金を可能な限り圧縮するよう取り組みました。

会計名	当初予算	対前年度比較		
		増減額	増減率(%)	
特別会計	国民健康保険	40億4,110万円	2,630万円	0.7
	墓地事業	260万円	10万円	4.0
	介護保険	41億460万円	△3,580万円	△0.9
	大塔診療所	3,920万円	△880万円	△18.3
	農業集落排水事業	330万円	△760万円	△69.7
	後期高齢者医療	4億9,730万円	△80万円	△0.2
	公営企業会計	水道事業		
事業費用		12億217万円	524万円	0.4
資本的支出		10億808万円	△5,873万円	△5.5
合計		22億1,025万円	△5,349万円	△2.4
下水道事業				
事業費用		7億5,326万円	△2,668万円	△3.4
資本的支出	7億5,030万円	△5,371万円	△6.7	
合計	15億356万円	△8,039万円	△5.1	

一般会計の歳出



令和3年度の主な事業

五條市のまちづくりの基本となる最上位計画「五條市ビジョン」に基づいて、今年度の予算を編成しました。「五條」になぞらえて定めた、第一條から第五條までの五條市ビジョンの5つの基本理念別に、今年度の主な事業を紹介します。

第一條：子どもを育てたいまちをつくる

認定こども園整備事業(子ども未来課)
13億1,022万円

認定こども園の建設工事などを行います。



第二條：安心して定住できるまちをつくる

診療所運営事業(保健福祉センター)
3,908万円

地域医療・救急医療と新型コロナウイルス感染症対策の充実を図ります。



第三條：地域資源を活かした産業のまちをつくる

鳥獣対策事業(農林政策課)
1億814万円

農作物の鳥獣害による被害を防止するため、電気柵・金網柵の設置補助や、駆除を行います。



第四條：南部地域の交流拠点となるまちをつくる

道路長寿命化事業(建設課)
1億9,000万円

市内の道路・橋梁の点検と長寿命化に向けた補修・補強工事などを行います。



第五條：すべての人が社会参加するまちをつくる

新庁舎建設事業(まちづくり推進課)
28億9,358万円

市役所新庁舎・にぎわい棟の建設工事などを行い、11月の運用開始を目指します。



いつか起こる災害



に備えて

季節は初夏に入り、台風や集中豪雨による洪水・土砂災害が起きやすい出水期が近づいてきました。近年、各地で出水期の風水害により甚大な被害が発生しており、五條市でも平成23年紀伊半島大水害で尊い命が奪われました。また、巨大地震による被害も考慮しなければなりません。特に南海トラフ巨大地震は、今後30年以内に70〜80%の確率で発生すると推測されています。

これらの自然災害から身を守り、被害を最小限に止めるためには日頃の備えが大切です。

耐震化緊急促進アクションプログラム

地震発生時は、住宅をはじめとする建築物倒壊の恐れがあり、人命に危険を及ぼし、避難経路の妨げや救助活動の支障となることが想定されます。

五條市では、これらの被害削減に向けて、住宅の耐震化をより一層促進するため、五條市耐震化緊急促進アクションプログラムを策定しました。このプログラムに基づき、右のような取組を進めていきます。(取組内容は毎年度検証し、必要に応じて見直します。)

問 建設課 建築係 (内線 279、378)

▼住宅所有者に対する直接的な耐震化促進

昭和56年以前に建てられた木造住宅を対象に、耐震診断(無料)の案内や耐震改修工事補助制度の説明のため戸別訪問を実施。(訪問地区には自治会を通じ、事前に回覧でお知らせします。)

▼耐震診断実施者に対する耐震化促進

市の補助で耐震診断を受けた人に、耐震改修促進を案内。

▼改修業者の技術向上等(事業者向け)

耐震改修工法等の説明会を開催。(県と共同開催)

▼耐震診断・耐震改修の補助制度

詳細は、広報五條6月号で案内予定。

コロナ禍での避難生活

新型コロナウイルス感染症の猛威は収まる気配を見せておらず、コロナ禍の現代では、災害に備えるだけでなく、感染症対策も考慮しなければなりません。集団生活となる避難所での感染リスクを軽減するため、次のような準備を行いましょう。 **問** 危機管理課（内線370）



コロナ禍での災害を想定した
避難所開設訓練

◆災害発生前にすべきこと

▼自宅の危険性について確認

洪水発生時、どこまで水が来るのか、土砂災害の危険性があるのかなどを、ハザードマップや市ホームページ等で事前に確認しておきましょう。

自宅が危険だと判断した場合は避難所へ避難するか、安全な地域にいる親戚や知人宅等への避難を検討しましょう。



市ホームページ

▼必要なものの準備

避難するときは、可能な限り必要なものを持って避難してください。

例) 飲料水、食料、日用品、常備薬、体温計、防寒衣、マスク、アルコール除菌剤（なければウェットティッシュなど）



◆避難する時に気をつけること

▼感染症対策の徹底

避難所ではマスクの着用、手洗い、手指消毒、咳エチケットなどを徹底してください。

また、気温に関わらず換気を行います。各自で暑さ・寒さ対策をお願いします。

▼衛生環境の確保

避難所では、衛生環境を清潔に保つことが大切です。手洗い場やトイレ等を衛生的に使用してください。

◆専用避難所の開設

避難所へ避難した人の中で発熱や咳症状があるなど体調の優れない人にも避難してもらえよう専用避難所を開設します。専用避難所では簡易型テントを設置するなど、体調に配慮した対応を行います。

必要に応じ、一般の避難所から移動してもらうことがありますので、ご理解とご協力をお願いします。

- ▼専用避難所：①旧野原小学校（野原中 3-8-38）
②上野公園防災力強化棟（上野町 246 番地）

※体調が優れない場合、専用避難所に直接避難するのではなく、まず危機管理課に連絡してください。

泉佐野市と災害時相互応援に関する協定を結びました

3月29日、大阪府泉佐野市と「災害時相互応援に関する協定」を締結しました。この協定締結によって協力体制を築いたことで、災害での教訓や経験の共有、情報提供などを行い、災害発生時には迅速かつ効果的な対応が可能となりました。

五條市は同様の協定を他18市町村と締結しています。これら関係機関と連携しながら、災害に強く安心して暮らせるまちづくりをさらに進めていきます。



写真左から、千代松市長（泉佐野市）と太田市長

五條市気候非常

事態宣言

問 企画政策課
(内線208)

地球温暖化による気候変動の影響で、各地で猛暑や集中豪雨、洪水などの気象災害が起これ、痛ましい被害が発生しています。五條市でも平成23年紀伊半島大水害で尊い命が奪われるなど、甚大な被害をうけました。また、豊かな自然と農林産物が魅力の五條市では、気候変動により地場産業が衰退することも危惧されます。

このようなことから、気候変動が私たちの暮らしの脅威となっていることを認識し、市民一人ひとりが環境負荷を低減する生活に意識を向けてもらうきっかけとするため、五條市気候非常事態宣言を表明し、次の活動を進めていきます。皆さんも自分にできることから始めましょう。

- 1 五條市民憲章にうたわれている、「古い文化と恵まれた自然を守り、緑と水のきれいなまちをつくりましょう。」を守り、自然との共存意識を高めます。
- 2 気候変動の非常事態に関する市民への周知啓発に努め、全市民が家庭生活、社会生活、産業活動において、省エネルギーの推進と併せて、4R【Reduce（リデュース・ごみ排出抑制）、Reuse（リユース・再利用）、Recycle（リサイクル・再資源化）、Refuse（リフューズ・ごみの発生回避）】に積極的に取り組むように働きかけます。
- 3 市域の74%を占める豊かな森林の環境整備を進め、森林資源を地域資源として活用することで二酸化炭素吸収源の整備に取り組むとともに、木質バイオマスなど自然資源に由来する再生可能エネルギーの割合を高め、温室対策ガスの排出抑制にも取り組めるよう、民間企業などと連携した取組を進めます。
- 4 紀伊半島大水害等の自然災害の経験を糧とし、防災、減災に向けた危機管理意識の向上に努めます。

エコリレー だより



問 エコ・リレーセンターごじょう(平日・第4日曜日)
▼指定袋・資源物:8時30分~16時
▼計量ごみ(※要事前申請、当日可):
9時~11時50分、13時~16時
☎ 24-4111

プラマーク



のあるごみはリサイクル用(緑色袋)へ

※気候非常事態宣言 2 「4Rの推進」

※注意！分別を間違えやすいごみ



洗面器・プラのいす・
発砲スチロール

➡ もえるごみへ



ビン

➡ 中身が見える袋に入れて、古紙びん収集へ

マイナンバーカードを作ろう

問 市民課
(内線262、263)

自宅で申請、市民課で受け取り

QRコード付交付申請書を使えば、郵送やオンラインで自宅からマイナンバーカードの申請ができます。マイナンバーカードができあがったらハガキでお知らせしますので、**事前予約**をして市民課で受け取ってください。

申請をサポートしてほしい人は…

市民課では、無料で顔写真の撮影をするなど、マイナンバーカードの申請サポートも行っています。できあがったカードは、簡易書留で自宅に届きます。サポートを希望する人は、**事前予約**をして来庁してください。

※自宅への郵送は、郵便物の転送を行っていない場合のみ。

マイナンバーカードで手続き簡略化

五條市ではマイナンバーカードの利用促進・事務手続きのデジタル化を進めています。その一例として市民課窓口ではマイナンバーカードまたは運転免許証の提示で、申請者の住所や氏名を印字した申請書を作成するシステムを導入し、「申請書を書く」という負担を軽減しています。

※運転免許証の場合は、4桁の暗証番号が必要です。
※対象となる申請書は、「住民票・印鑑・戸籍証明書交付申請書」「住所異動届」「印鑑登録申請書」「印鑑登録廃止届出書」です。

今後、デジタル化が進み、マイナンバーカードの利用方法が増えていく予定です。マイナンバーカードを作って、「暮らしを便利に」しましょう。

マイナンバーカードの申請・受け取り・更新手続は、事前予約をしてください。予約専用番号:市民課(内線503)

新型コロナウイルス感染症の感染拡大防止対策として、窓口の待ち時間を減らし混雑を避けるため、マイナンバーカードに関する手続は、前日までに予約をしてください。

※予約の人を優先します。(手続は1人あたり15分程度かかります)

※マイナンバーカードは申請から交付まで、約1か月～1か月半かかります。

休日開庁日

- 問 ▼マイナポイント：地域政策課（内線236）
- ▼保険証利用登録：保険課（内線267、367）
- ▼その他：市民課（内線262、263）

開庁日	開庁時間	証明書発行			マイナンバーカード			
		住民票	印鑑	戸籍	申請	受取更新	マイナポイント	保険証利用登録
5/8 (土)	9時～14時	×	×	×	○	○	×	×
5/23 (日)	9時～14時	○	○	○	○	○	○	○

※休日開庁日にマイナンバーカードに関する手続を希望する場合、**金曜日までに予約**してください。

ジェネリック医薬品を上手に活用しましょう

問 保険課
(内線267、367)

ジェネリック医薬品は、新薬の特許期間が過ぎてから、厚生労働大臣の承認を受けて製薬メーカーから発売される、同じ有効成分を含み同等の効果をもつ薬です。新薬とは違い、開発コストがかからない分、安価になる場合が多く、経済的負担が少なく済みます。

五條市では、医療費の増加を少しでも抑え、大切な保険税を無駄なく有効に使うため、ジェネリック医薬品の普及と利用に取り組んでいます。

※ジェネリック医薬品への変更を強制するものではありません。

※ジェネリック医薬品をお選びの際は、医師や薬剤師にご相談ください。

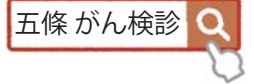
各種がんの集団検診

【受診方法】

電話または市ホームページで申し込んでください。

【その他】

- ▼受付時間は受診者によって、細かく区切って案内します。
- ▼申込後に案内を送付するので、必ず詳細を確認してください。
- ▼市ホームページから24時間いつでも予約できます。右のQRコードを読み込む、または「五條がん検診」で検索してください。



申問 カルム五條
(内線290)

◆各種検診の概要

検診名	検査方法	対象	費用	申込期日
胃がん	胃部レントゲン検査 (バリウムによる検査)	40歳以上の人 (R4年4月1日までに 40歳になる人を含む)	1,000円	検診日の7日前
肺がん	胸部レントゲン検査 ※65歳以上は結核検診 も兼ね、必要に応じて たん検査も実施		無料 ※たん検査は 400円	
大腸がん	検便検査 (2回分)		200円	提出予定日の10日前
乳がん	マンモグラフィ2方向 (40歳代)	40歳以上の女性 (R4年4月1日までに 40歳になる人を含む) ただし、次の人は受診できません。 ①豊胸手術を受けた人 ②授乳中又は妊娠の可能性がある人 ③心臓ペースメーカーをつけている人 ④前年度に市のマンモグラフィ検診を受けた人	1,300円 (注1)	検診日の7日前
	マンモグラフィ1方向 (50歳以上)		1,000円	
子宮頸がん	医師が細胞を採取した 細胞による検査	20歳以上の女性 (R4年4月1日までに 20歳になる人を含む) ただし、R2年度に市の子宮頸がん検診を 受診した人は受診できません。	1,000円 (注1)	

注1: クーポン対象 (乳がん 40・41歳、子宮頸がん 21歳) は無料

◆胃がん・肺がん・大腸がん検診

日にち	受付時間	場所	胃	肺	大腸	同時実施
6月14日(月)	9時～10時	大塔ふれあい交流館	○	○	○	特定健診
6月22日(火)	8時30分～11時	カルム五條	○	○	○	乳・子宮
6月30日(水)	9時～10時	西吉野コミュニティセンター	○	○	○	特定健診
7月17日(土)	8時30分～11時	カルム五條	○	○	○	特定健診
7月27日(火)	8時30分～11時	カルム五條	○	○	○	特定健診
8月3日(火)	8時30分～11時	カルム五條	○	○	○	特定健診
9月8日(水)	8時30分～11時	カルム五條	○	○	○	乳

◆大腸がん検診 (単独)

日にち	受付時間	場所
6月1日(火)	9時～10時	カルム五條
6月23日(水)		
7月6日(火)		
7月28日(水)		
8月4日(水)		
9月7日(火)		
9月9日(木)		

◆女性のためのがん検診 (乳がん・子宮頸がん)

日にち	受付時間	場所	乳	肺	大腸	同時実施
6月3日(木)	8時30分～11時	カルム五條	○	○	○	—
6月22日(火)			○	○	○	胃・肺
6月26日(土)			○	○	○	肺
8月24日(火)			○	○	○	—
9月8日(水)			○	×	○	胃・肺

※10月以降の日程は、8月号以降の広報五條でお知らせします。

健康診断 & 予防接種

五條市国民健康保険、後期高齢者医療制度加入者対象

【申 問】 保険課給付係
(内線 267、367)

特定健診(健康診査) ※対象者に受診券を郵送

受診期間	健診費用	検査項目	受診方法
5月1日(土)～ 翌年1月31日(月)	▼41歳以上75歳未満：500円 ▼節目年齢(40、45、50、 55、60、65、70歳)：無料 ▼75歳以上：500円	問診・診察・身体測定・ 腹囲測定・血圧測定・ 尿検査・血液検査・ 心電図・貧血検査・ 眼底検査(医師が必要と 診断した人のみ)	▼医療機関で受診： 医療機関へ電話をして予約 ▼集団検診で受診： 市役所へ電話またはホームペー ジから予約

五條市国民健康保険加入者対象

人間ドック・脳ドックの受診費用助成 ※対象世帯に案内を郵送

◆人間ドック

受診場所	定員	自己負担金	期間
市内指定の 医療機関	計250人	10,000円	6月1日(火)～ 翌年1月31日(月)

【応募方法】

案内同封の抽選用紙に必要事項を記入し、郵送で応募してください。

【応募締切】

5月11日(火) 必着

【その他】

- ▼人間ドック・脳ドックのどちらか1つだけ助成します。
- ▼今年度の脳ドック対象は、保険証番号が偶数の世帯です。

【申 問】 保険課給付係 (内線 267、367)

◆脳ドック

受診場所	定員	自己負担金	期間
南奈良総合 医療センター	180人	15,000円	6月1日(火)～ 翌年3月31日(木)
済生会御所病院	70人	12,000円	

高齢者肺炎球菌ワクチンの定期接種費用の助成

対象者	次の条件をどちらも満たす人
	①今までにこのワクチンを接種したことがない ②令和3年度(令和3年4月1日～令和4年3月31日)に次の年齢になる人 ▼65歳 ▼70歳 ▼75歳 ▼80歳 ▼85歳 ▼90歳 ▼95歳 ▼100歳

※上表以外に60歳以上65歳未満で心臓、腎臓もしくは呼吸器の機能、またはヒト免疫不全ウイルスによる免疫の機能に障害がある人でこのワクチンを接種したことがない人も対象です。

【受診方法】

事前にカルム五條で申し込んだ後、医療機関で接種してください。

【自己負担金】

2,500円

【接種期間】

令和4年3月31日(木)まで

【申 問】 カルム五條 (内線 289)



市営墓地の使用ルール

問 生活環境課（内線379、388）

4月1日付で五條市墓地条例の一部を改正し、市営墓地の使用ルールを定めました。主な変更点は次の3つです。

①各種届出等の提出を義務化

住所等の変更届、工事着手届、工事完了届、埋蔵届、使用許可証再交付申請書、承継使用許可申請書、返還届の提出が義務となりました。各手続を行う際は、あらかじめ必要書類を添えて提出してください。

②無許可使用や墓地の売買へ罰則適用

無許可で墓地を使用したり、墓地を売買したりする行為は、条例で禁止しています。違反した場合、使用許可の取消や5万円以下の過料が科されますので、絶対に行わないでください。



③返還の際の原状回復措置を義務化

墓じまいをされる時は、墓石や基礎等を完全に撤去し、更地にしてください。また、返還の際は返還届のほか、工事着手届や工事完了届の提出が必要です。

※五條市斎場ハートピアさくら南西の代替墓地は、巻石を残し、その他の墓石等を撤去してください。

返還する人に使用料の一部を還付します

還付対象：五條市新墓地の造成区画（A～I区画）

※市立給食センター（岡町210-1）の南側

還付金額：▼未使用区画 10万円▼既使用区画 5万円

還付条件：

▼墓地の使用区画を更地にして返還すること。

▼使用名義人またはその相続人代表者が手続すること。

還付できる件数には限りがあります。詳しくは問い合わせてください。

土砂等の埋立てには許可が必要です (500㎡以上の場合)

土壌の汚染および災害の発生を未然に防ぐため、条例で土砂等の埋立てなどを規制しています。主な規制項目は次のとおりです。

※詳しくは問い合わせてください。

問 生活環境課（内線379、388）

▼事業の区域が500㎡以上の土砂等の埋立てなど（埋立て、盛土、一時たい積）には許可が必要です。（他法令による許可を受けている場合を除く）

▼事業区域に土砂等を搬入する場合は、土砂等の発生場所ごとに発生場所の証明および安全基準に適合している証明を添付した土砂等の搬入届が必要です。

▼事業区域が3,000㎡以上の場合、定期的な水質検査・土質検査が義務付けられます。

▼事業について、事前に周辺住民などに説明会などの周知行為が必要です。

▼条例の規定に違反した場合、罰則（最高1年以下の懲役または100万円以下の罰金）が科せられることがあります。



5/16(日) は、市街地一斉泥上げ

※小雨決行、予備日なし。ダンプ車による回収は8時から 問 下水道課（内線395）

マスク着用等の感染症対策を行い、体調不良の場合は参加しないでください。

また、ダンプ車への泥の積込作業は、各自治会で行ってください。ご協力をお願いします。

6月1日実施（調査員訪問は5月中旬～）

経済センサス

活動調査

回答はインターネットまたは郵送で。
ご協力をお願いします。

問 地域政策課

（内線233、242）

※調査員による回収はありません。

経済センサス活動調査は、5年に1度全国すべての事業所・企業を対象に実施する重要な統計調査です。5月中旬から調査員が訪問しますが、新型コロナウイルス感染防止のため、調査書類の配布や受け取りをできる限り対面しない非接触の方法で行います。ご理解と回答へのご協力をお願いします。

【消費生活相談メモ】

保険金を使った住宅修理

問 消費生活相談窓口（内線386）

時 毎週木曜日 10時～15時

Q. 自宅を訪問した保険申請代行業者から「台風が原因だと申告すれば、傷んでいる屋根の修理に火災保険が使える。申請代行費用は支払われた保険金の30%。保険金が下りなければ費用は一切いらない」と勧誘を受けた。台風が原因ではなかったが、少しでも保険が下りれば修理費の足しになると思い契約した。しかし、信用できる業者か不安になり、保険会社に相談したところ、消費生活相談窓口で連絡するよう言われた。

A. 8日以内ならクーリングオフができます

このような契約の書面には、「見積後に中途解約すれば一律10万円の違約金がかかる」等、消費者側に不利な記載が見受けられます。

また、経年劣化による損傷を自然災害が原因と申請することは、保険金詐欺に該当する恐れがあります。保険金が下りないだけでなく、保険会社から契約自体を解除される可能性もあるため、安易に契約しないようにしましょう。なお、クーリングオフ通知の書き方は、消費生活相談窓口にご相談してください。

税のひとくちメモ

問 ▼税務課固定資産税係（内線257、258）

【No.19】 年の途中で所有権移転があった物件の課税は？

Q. 令和2年11月に自己所有の物件を売買し、令和3年3月には買主への所有権移転登記を済ませました。令和3年度の固定資産税は誰に課税されますか？

A. 毎年1月1日現在の所有者（登記簿上の所有者）に対して課税します。

固定資産税は、毎年1月1日（賦課期日）現在、登記簿に所有者として登記されている人に対して課税します。今回の場合では、所有権移転の登記が令和3年1月1日以降で行われているので令和3年度の固定資産税は、新しい所有者である買主ではなく、売主に課税します。

また、固定資産税を期別納付する場合、年4回に分けて納税することとなりますが、年の途中で所有権移転の登記がされた場合であっても、令和3年1月1日現在で登記されていた人に令和3年度分すべての課税額に対する納税義務があります。



五條の歴史を 探る

第150回

五條市内の中世城館跡

(その1)

中世（日本ではおよそ平安時代後期から戦国時代まで）の古文書や『太平記』などを読むと、宇智郡（五條市北部）の各所に武士の集団がいたことがうかがえます。その棟梁たちが平時の居所や有事の際の前線基地としたのが、館と城です。

城といっても、戦国時代後半に特有の高い石垣や深い水堀、幾重もの郭や天主（天守）はなく、基本的には尾根筋や台地を堀切で区切ったり、土を盛って土塁を巡らしたりして門や建物を構えた施設でした。

五條市内では約30か所の中世城館跡が確認されていますが、ほとんどは未発掘で、築造・廃絶の時期や城主などはわかりません。しかし近年、城郭研究者による縄張り調査で構えが推定されたり、わずかですが発掘調査が行われたりした城館跡もあります。市内の代表的な中世城館跡を2回に分けて紹介します。

【岡西山城と岡平城】

市街地の北方、田園の住宅街の南側にある丘陵の頂部（標高約219m）に岡西山城、京奈和自動車道をはさんだ南東の麓に岡平城があります。

岡西山城は、尾根筋に郭が連なり、横堀と複数の堅堀、堀切・土橋なども設けられています。もとは南朝に属した在地の大岡氏の居城が、戦国時代後半に堅堀群を加えて改修された可能性があるようです。

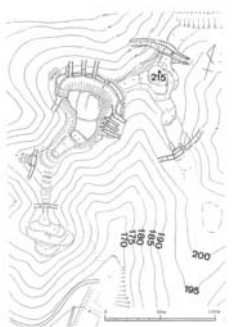
岡平城は、自然のY字形の谷地形を東と西の堀として利用し、両者を空堀でつないでできた台地を方形の主郭にした居館と推定されています。

昭和45年（1970）、山城跡を含めた丘陵地で宅地開発計画が持ち上がりましたが、城郭研究者の訴えと住民による保存運動が起り、測量調査などを経て昭和57年（1982）に山城跡のほぼ全域が現状保存と決まりました。

(つづく)

文化財課学芸員 前坂尚志

問 文化財課 ☎ 24・2011



岡西山城の縄張り図
(藤岡英礼氏作成。中井均監修・城郭談話会編『図解 近畿の城郭Ⅰ』戎光祥出版、2014年より)

うちの館から 見取り図案内其の百四拾八 文学・文芸作品に見る五條④ 中世の軍記物語『太平記』②

元弘2年（1332年）3月、奈良の般若寺で幕府の追求を逃れた後醍醐天皇の皇子・大塔宮尊雲法親王は、大般若経の唐櫃に隠れて逃れて十津川に來ました。その後宮は途中で足に怪我をし、数日辻堂（仏堂）に隠れていたのですが、供の源尊が一軒の立派な家に助けを求めました。

光輪坊源尊、とある在家の、これぞさもある人の家なるらんと覚しき所に行き、童部の出でたるに家主の名を問へば「これは竹原八郎入道殿には甥、戸野兵衛殿と申す人のもとにて候」とぞ申しける。さては、これこそかねて弓矢取って好き者と聞き及びし者なれ。いかにしてもこれをたのまばと思ひければ、門の中へ入りて、事の体を見聞く処に、病者ありと覚えて、

「あはれ貴からん山伏の出で来よかし。祈らせまゐらせん」といふ声したりける。『太平記』

対応に出してきた少年の話で、その家は、和歌山の武士竹原八郎入道の甥で大塔の殿野に住んでいた優れた武士、戸野兵衛の

家であると分かりました。そこに、主人の兵衛が出てきて、妻が物の怪に取り憑かれて病んでいるので、どうか助けてほしいと頼みます。源尊は大塔宮を呼びに戻り、宮たちが病氣平癒を祈ると、妻は元氣になりました。その礼にと、宮たちは兵衛の家に滞在することになりました。

(つづく) 館長 川村優理



『太平記』に登場する五條付近地図(岩波文庫『太平記』)



【展示案内】
「武者絵」展
6月20日(日)まで
(月曜休館、祝日の場合は翌日)
所 藤岡家住宅(近内町526)
☎ 22・4013



図書館だより

問 市立図書館（水曜休館）
☎ 22-4133



図書館ブログ

佐野洋子とっておき作品集



佐野 洋子／著
筑摩書房

江戸の昔から、日本人の胃袋と心を満たし、人と人のつながりを生み出してきた外食。高級フレンチ、寿司、天ぷらからファミレス、カレー、ラーメン、アジア飯まで、あらゆるジャンルの誕生や流行の変遷を紹介する。

日本外食全史



阿古 真理／著
亜紀書房

新刊本棚
おとなの本

はんぶんこ



よねづ ゆうすけ／作
講談社

プロ野球選手になる夢をかなえるため、陽翔は「未来ノート」を作ることに決めた。発明家になりたい弟の大翔、デザイナーを夢見る沙良とともに、夢を実現させるための一歩を踏み出した…。

夢をかなえる未来ノート



本田 有明／著
PHP研究所

こどもの本

市内の各小学校に著書「敗戦の覚え書」を寄贈していただきました

おがわさとこ
十津川村在住の小川哲子さんから、戦争の体験談をまとめた冊子「敗戦の覚え書」を寄贈していただきました。市内各小学校に40冊ずつ配付し、平和学習の参考図書として活用させていただきます。

問 学校教育課（内線817）



写真左から堀内教育長、芝田文男さん（小川哲子さん三男）



9時～16時 急病患者の応急処置
5月・6月 休日の救急診療・在宅当番医

5月2日(日)	3日(月)	4日(火)	5日(水)	9日(日)
五條1丁目7-5 辻田クリニック ☎25-4145	中之町1617-1 田畑医院 ☎25-1211	五條3丁目2-20 中西クリニック ☎25-2760	今井2丁目2-12 岩井内科 ☎26-1212	須恵2丁目6-21 足立医院 ☎25-3939
16日(日)	23日(日)	30日(日)		
須恵2丁目1-25 山田医院 ☎22-2039	野原西4丁目9-25 中谷内科医院 ☎22-3683	釜窪町126-1 前防医院 ☎22-2072		
6月6日(日)	13日(日)	20日(日)	27日(日)	
今井4丁目1-16 ひらい内科クリニック ☎25-5525	二見4丁目2-4 寒川医院 ☎22-2120	田園3丁目11-10 鎌田医院田園診療所 ☎26-1150	本町1丁目7-23 後藤医院 ☎22-2695	

※ 急診療所や在宅当番医を受診する際は、必ず事前に各医療機関へ電話で連絡してください。
※ 症状や担当医師の専門性により、他の救急医療機関をおすすめすることがあります。
※ 在宅当番医では、新型コロナウイルス感染症の検査を受けることはできません。

新型コロナウイルス感染症に関する電話相談窓口

感染症が疑われる人は…

☎ 新型コロナウイルス・発熱患者受診相談窓口

☎ 平日、土日祝日とも24時間対応

☎ 0742-27-1132

※ 新型コロナウイルス・発熱患者受診相談窓口を
除く相談窓口は、
平日8時30分～17時15分 です。

感染症に関する一般的な相談は…

☎ ▼カルム五條 (内線289、290)

☎ ▼内吉野保健所 (☎22-3051)

その他、感染症対策に関する相談は…

☎ ▼五條市新型インフルエンザ等対策本部
(危機管理課内、内線370)



・応急を要する
内科・小児科
の軽易な診療
18時～22時

土・日・祝日夜間
※受付21時30分まで
野原西5丁目2-59
五條市応急診療所
☎24-0099



・応急を要する
小児科の診療
0時～6時

毎日夜間・深夜
榑原市政務町9-1
榑原市休日夜間応急診療所
☎0744-22-9683

五條市応急診療所は、

▼ 日曜日は、内科・小児科の二人の医師で診療
します。

▼ その他の曜日は、年齢により対応できない
場合があります。

新型コロナウイルス感染症を防ぐために

日常生活で気をつけること

- ▼ 帰宅時、調理の前、食事前など、こまめに
手を洗う
- ▼ くしゃみや咳が出るときは、咳エチケットを
こころがける
- ▼ 三密(密閉・密集・密接)をできる限り避ける

うつらない・うつさないの徹底

- ▼ 不要不急の外出を控える
- ▼ 症状(発熱、咳、味覚・嗅覚異常など)がある人
やうつされた心配のある人は、可能な限り自宅
で待機する

令和3年(2021年)5月市民ごよみ ※コロナワクチン集団接種日程

接種の詳細は
3 ページへ

日曜日	月曜日	火曜日	水曜日	木曜日	金曜日	土曜日
<p>現在、65歳以上の人を対象に接種しています。</p> <p>※64歳以下の人の接種は、順次案内します。</p>						
2	3 憲法記念日	4 みどりの日	5 こどもの日	6	7	8
▼ワクチン接種(カルム)	▼ワクチン接種(大塔)	▼ワクチン接種(大塔)	▼ワクチン接種(カルム)	▼ワクチン接種(カルム)	▼ワクチン接種(カルム)	▼ワクチン接種(カルム)
9	10	11 人権を確かめあう日	12	13	14	15
▼ワクチン接種(カルム)	▼ワクチン接種(大塔)	▼ワクチン接種(西吉野) ▼ワクチン接種(大塔)	▼ワクチン接種(大塔)	▼ワクチン接種(カルム)	▼ワクチン接種(カルム) ▼ワクチン接種(大塔)	▼ワクチン接種(カルム)
16	17	18	19	20	21	22
▼ワクチン接種(カルム)	▼ワクチン接種(大塔)	▼ワクチン接種(西吉野) ▼ワクチン接種(大塔)	▼ワクチン接種(大塔)	▼ワクチン接種(カルム)	▼ワクチン接種(カルム) ▼ワクチン接種(大塔)	▼ワクチン接種(カルム)
23	24	25	26	27	28	29
▼ワクチン接種(カルム) ▼市民課休日開庁 ▼エコ・リレー-休日開所	▼ワクチン接種(大塔)	▼ワクチン接種(西吉野) ▼ワクチン接種(大塔)	▼ワクチン接種(大塔)	▼ワクチン接種(カルム)	▼ワクチン接種(カルム) ▼ワクチン接種(大塔)	▼ワクチン接種(カルム)
30	31	6/1	2	3	4	5
▼ワクチン接種(カルム)	▼ワクチン接種(大塔)	▼ワクチン接種(西吉野) ▼ワクチン接種(大塔)	▼ワクチン接種(大塔)	▼ワクチン接種(カルム)	▼ワクチン接種(カルム) ▼ワクチン接種(大塔)	▼ワクチン接種(カルム)

抜き取って、壁などに貼って使ってください。

毎月第4日曜日 エコ・リレーセンターでじょう 休日開所日

新型コロナワクチンを接種するには、事前予約（先着順）が必要です。
次のコールセンター（専用ダイヤル）から予約してください。
（0747）26-5670（平日9時～18時）
コロナゼロ

※不明な点等もコールセンターに問い合わせてください。



市ホームページ

こそだてカレンダー

SUN	MON	TUE	WED	THU	FRI	SAT
5月						1
2	3	4	5	6 あつ まれ 	7 おは なし 	8
9 はっぴい 開所日	10 つどい 	11 つどい 	12 あつ まれ 	13 あつ まれ 	14 おは なし 	15
16	17 つどい 	18 つどい 	19 あつ まれ 	20 あつ まれ 	21 おは なし 	22
23 はっぴい 開所日	24 つどい 	25 つどい 	26 あつ まれ 	27 あつ まれ 	28 おは なし 	29
30 つどい 	31					

五條児童館



つどいの広場(毎週月・火曜日)

時 10時～11時30分

対 生後6か月～未就園児

注 月曜日はカルム五條で開催



おはなし広場(毎週金曜日)

時 11時～11時30分

対 生後6か月～未就園児



ぴよぴよの広場(毎週水曜日)

時 10時～11時30分

対 生後6か月以上の0歳児(R2.4.2生～)



バンビの広場(毎週木曜日)

時 10時～11時30分

対 ▼1歳児(H31.4.2生～R2.4.1生)

▼2歳児(H30.4.2生～H31.4.1生)

子育て支援センターはっぴい



はっぴいにあつまれ!

(毎週水・木曜日)

時 10時30分～11時

所 子育て支援センターはっぴい

★はっぴいからのお知らせ★

今月から第4日曜日もわくわくルーム(親子の交流の場)を開所します。

日曜開所日:毎月第2・第4日曜日

◆保健福祉センター ☎ 22-4001 (内線289) / 平日8時30分～17時15分

◆五條児童館 ☎ 22-2228 / 平日8時30分～17時15分

◆子育て支援センターはっぴい ☎ 25-2555 / 月～土、第2日曜日8時30分～17時30分
(イオン五條店2階)

こそだてスナップ

子どもの年齢にあわせた「親子ふれあい広場」

五條児童館では未就園児の親子を対象に、親子ふれあい広場を曜日ごとに実施しています。遊びの内容は、子どもの年齢にあわせて保育士が提供。参加費は無料ですので、気軽に参加してください。

(各広場の予定は右ページ参照)



満開の桜の下で砂場遊び

◆五條児童館

★おはなし広場（毎週金曜 11時～）

開催日	演題・出演	開催日	演題・出演
5/7	パルシアター「とんとんとんこんにちは」ほか アップルパイ（大淀町）	5/21	パルシアター「キャベツの中から」ほか カッキークラブ交流会西吉野おはなし会
5/14	大型絵本「きんぎょがにげた」ほか 梨の実おはなし会（大淀町）	5/28	大型紙芝居「ペンギンたいそう」ほか 御所おはなしの会（御所市）

★その他イベント

イベント	開催日	対象	その他
ミュージックあそび	5/11（火）10時30分～	生後6か月～未就園児	御所市子育てサークル「タミの会」
みんなのうた	5/18（火）11時～	生後6か月～未就園児	—
誕生日会	5/25（火）11時～	生後6か月～未就園児	—
バビーマッサージ	5/31（月） 10時30分～	生後3か月～ 1歳前後の赤ちゃん	持ち物：バスタオル、飲み物（母乳可） 申込締切：5/28（金）

◆子育て支援センターはっぴい

★わくわくルーム「はっぴい」にあつまれ！！

イベント	開催日
リズムで遊ぼう	5/6（木）
ふれあい遊び	5/12（水）
お話の会（カッキークラブ）	5/13（木）
エプロンシアターを見よう	5/19（水）
第1回子育て講習（田場 千鶴先生）	5/20（木）
制作（手作りおもちゃを作ろう）	5/26（水）
パネルシアターを見よう	5/27（木）

★「にこにこルーム」（一時預かり）

はっぴいでは、1歳以上未就学乳幼児の一時預かり（にこにこルーム）も行っています。利用には登録と事前予約が必要です。急な病気や用事で保育できない時などに利用してください。

利用方法・対象など、詳しくはQRコードを読み取り、ホームページで確認してください。



◆保健福祉センター（カルム五條）の健診・教室

健診・教室	開催日	その他
1歳6か月児健診	5/11（火）13時～	
10か月児健診	5/12（水）13時～	
12か月児健診	5/12（水）13時30分～	
ゆったりスペース（体重測定会）	5/17（月）10時30分～	
3歳児健診	5/18（火）13時10分～	
4か月児健診	5/19（水）13時～	
7か月児健診	5/19（水）13時30分～	
2歳児歯科健診	5/20（木）9時～	
3歳児歯科健診	5/20（木）9時30分～	
ママ'sルーム（リラックスヨガタイム）	5/21（金）10時～	要予約

保健福祉センターの健診・教室・イベント情報などをLINEで配信中。登録は下のQRコードから。



※子育て情報は、次ページにつづく

受診日から6か月以内に申請してください

生後一か月 母子健康診査費用を助成



- 対** 受診日に、市内に在住している生後2か月未満の子どもとその産婦
- 対** 受診日から6か月以内
- 対** 母子合せて上限5,000円（健診にかかった保険適用外の費用が対象）
 - ※多胎（双子など）の場合1人につき5,000円を加算した額が上限額
 - （例：双子の場合は母子合せて上限10,000円）

- 持** ①健康診査の領収書（原本）
②印鑑
③振込口座が明記されたもの
④申請書 など
- 他** 詳しくは問い合わせてください
- 申 問** カルム五條（内線289）

4月1日以降に受けた治療が対象

一般不妊治療・不育治療の費用を助成

- 対** 申請日に次の要件すべてに該当する人
 - ▼市内在住の夫婦
 - ▼不妊症・不育症と診断され、その治療を受けた人
 - ▼医療保険の規定に基づく、被保険者
 - ▼市税等の滞納がないこと



市ホームページ

- 対** 1年度につき上限70,000円を助成
 - ※医療保険診療適用分、医療保険診療以外の本人負担額を含めた一般不妊治療・不育治療が対象
 - ※助成の対象外となる治療があります。
- 持** ①各治療に係る領収書（原本） ②印鑑
③振込口座が明記されたもの ④課税証明書
⑤完納証明書 ⑥申請書（ホームページに掲載）
- 他** 詳しくはホームページで確認するか問い合わせてください。
- 申 問** カルム五條（内線289）

結婚新生活支援事業補助金

新婚生活のスタートを応援します

◆補助の要件

- 対** 市内在住で4月1日以降に婚姻し、次の4つの条件をすべて満たす夫婦
 - ①婚姻日時点で、夫婦とも39歳以下であること
 - ②前年の世帯の所得が400万円未満であること
 - ※貸与型奨学金の返済がある場合は、前年に返済した額を前年の世帯所得から控除した金額が400万円未満であること
 - ③市税等の滞納がないこと
 - ④同様の公的制度の家賃補助等を受けていないこと

◆補助金の額

- 対** 1世帯あたり 上限30万円（予算の範囲内に限る）
- ◆申請期間**
 - 対** 令和4年3月31日（木）まで
- ◆その他**
 - 他** 申請書や添付書類の提出が必要です。詳しくは問い合わせてください。
 - 申 問** 児童福祉課（内線366）

地域おこし協力隊の活動を紹介

五條市社会福祉事業団 大塔ライフハウス

大塔ライフハウスが五條市社会福祉事業団として設立してから今年の春で1年経ちました。介護事業は順調にスタートし、今年度から障害児支援事業も始まります。

活動拠点の旧大塔小中学校の改装も始まり、今年の夏を目標に、新たに地域の交流拠点として生まれ変わる予定です。地域の思いがいっぱい詰まった学校を新たな形で皆さんに案内しますので、お楽しみに。

📍 大塔ライフハウス事務局(担当:村上)
☎ 36-0001 📧 olhproject@gmail.com



旧大塔小中学校は木造造りで趣があり、地域の皆さんから愛されています。

Niagara Wine and Chocolate Tours

One of my favorite vacation spots is a five hour drive from my hometown in Ohio. It is also a famous place, but for a different reason than the reason I go. Niagara, Canada is famous for its waterfalls. However, just north of the falls is a beautiful wine country, with tastings held in large mansions on even larger vineyards.

Interspersed amongst these vineyards, you can also find factories that produce the greatest pairing for wine—chocolate! Wine tastings can be as cheap as five Canadian dollars. The chocolate factory tours are a similar price, if not free, and include free samples. And of course, viewing the nearby falls is free.

Therefore, if you're looking for somewhere to travel in the future, I recommend Niagara. You'll really get a bang for your buck!

ナイアガラ ワインとチョコレートの旅

私のお気に入りの休暇スポットの一つは、オハイオ州の故郷から車で5時間のところにあります。私がおその場所へ行くのは、そこが観光名所だからではありません。カナダのナイアガラ市は滝で有名ですが、滝のすぐ北には美しいワインの産地が広がっており、大きなブドウ園の大邸宅ではワインのテイastingが開催されています。

ブドウ園の中には、ワインに最適なおつまみのチョコレートを生産する工場もいくつかあります！ワインのテイastingは、5カナダドルほどです。チョコレート工場もワインのテイastingと同等の料金、もしくは無料で見学ツアーを開催しており、試食品ももらえます。その近くから滝を眺めることもできるのですが、もちろんお金はかかりません。

将来旅行する場所をお探しでしたら、私はナイアガラをお勧めします。お金を払う価値は十分にあると思います！※5カナダドル=約430円(3月現在)



英語
コミュニケーション
One point lesson
第138回



One Point Lesson : "a bang for your buck"

A bang for your buck: a high value for the amount you pay.

ワンポイント・レッスン：「お金を払う価値がある」

支出に見合う高い価値があること。

薬の服用タイミング

薬は、服用タイミングによって効果がなかったり、副作用が起こったりする場合があります。薬は正しいタイミングに服用しましょう。

▼起床時：朝起きてすぐ（胃の中が空の状態）

⇒骨粗鬆症の薬など

▼食前：食事の30分くらい前 ▼食直前：食事を始めるとき

⇒空腹時の方が効果がある薬や血糖を下げる働きのある薬など

▼食後：食事が終わって30分くらいまで ▼食直後：食事のすぐ後

⇒食後は最も多い服用タイミングです。胃の中に食べ物があることで薬が直接胃を刺激しないこと、食事という習慣に関連づけて飲み忘れを防ぐ効果を期待しています。

▼食間：食事のおよそ2時間後で次の食事の1時間前くらい（食事中のことではありません）

⇒食物の影響を受けたり、他のお薬の吸収に影響したりする薬や胃の粘膜を保護する薬など

▼就寝前：寝る30分くらい前 ⇒飲むと眠くなる薬、睡眠を改善する薬など

▼頓服：医師からの指示があった症状がある時だけ一時的に服用してください

「クスリはリスク」
薬剤は適正に使用
しましょう。



消防トピックス

問 五條消防署 ☎ 22-3310

令和2年度 五條市幼年消防クラブ 児童画を展示しています

令和2年度五條市幼年消防クラブ事業の一環行事として児童画の募集を行い、159枚の消防自動車・救急自動車の児童画が集まりました。

児童画を五條消防署1階玄関ホールに展示していますので、ぜひ来署してください。

※展示期限：令和3年12月末まで



一緒に働きませんか？ 養護老人ホーム花咲寮 介護職員・看護職員募集中

詳細は問い合わせてください。
問 養護老人ホーム花咲寮
☎ 22-2939

◆フルタイム介護職員

勤務時間：
8時30分～17時15分
※夜勤あり（月に2回程度）
休日：
週休2日制（年間休日120日）
業務内容：
介護業務全般（無資格でも可）
給料：
月額198,400円～
その他待遇：
年2回期末手当支給・時間外勤務手当・退職手当・
通勤手当規定支給・有給休暇・特別休暇・昇給
制度・社会保険制度あり



◆パートタイム介護職員

勤務時間：6時30分～8時30分※週4日程度
業務内容：食事・排泄介助等（無資格でも可）
給料：時給1,251円
その他待遇：
通勤手当規定支給・有給休暇・特別休暇

◆パートタイム看護職員

勤務時間：8時30分～17時15分のうち4時間
※週3日、勤務の曜日・時間帯については、
相談に応じます。
業務内容：看護業務全般（看護師・准看護師の
いずれかの免許が必須）
給料：時給1,298円
その他待遇：
通勤手当規定支給・有給休暇・特別休暇

起業家支援施設 大野屋

大型連休中の営業情報

5月1日（土）～5日（水）は休まず
営業し、連休明けの5月6日（木）を休
業日とします。

◆喫茶スペース 町家カフェゆるり
五條新町通りの町家で、皆さんの来店をお待ち
しています♪

時 9時～17時（月曜休館）
☎ 080-2454-1093

今月のおすすめメニュー
苺スムージー

¥500円（税込）



◆食堂スペース 特製真鯛の漬け丼

五條市出身の漁師が特製真鯛の漬け丼をお届け
します。（1日限定50食）

時 5月1日、日、日
11時～17時
問 担当：走井
☎ 090-9778-3557

出店中止



¥1,000円（税込）

◆展示スペース 陶展～柿物語～

柿の木を主に果樹、植物の灰で作った釉をかけ
焼成した食器・花器の自然で優しい色をご覧ください。

時 5月1日（土）～9日（日）
10時～16時
※9日は15時まで



遺族の代表 1 人に支給

第11回特別弔慰金の申請受付中

申請期間:令和5年3月31日まで

戦没者等の遺族に特別弔慰金(額面25万円、5年償還の記名国債)を支給します。対象は、遺族の中で国が定めた順位のうち上位の1人です。また、申請には多くの書類が必要となり、手続に時間を要する場合があります。対象となる人や申請方法などの詳細は、ホームページで確認するか問い合わせてください。

※受付から支給まで、1～3年程度かかります。

問 社会福祉課(内線299)



市ホームページ

地域で取り組む子どもの育ち

スクールサポート ボランティア・ 学生ボランティア募集中

地域と共にある学校づくりのため、皆さんの知識や技術、特技や趣味をいかし、幼稚園や学校の教育活動に協力してくれるボランティアを募集しています。

時 活動日は、幼稚園・学校の授業などにあわせて異なります。

所 市立幼稚園、小・中学校、高等学校

対 市内在住の園児・児童・生徒の保護者または市内や近隣市町村在住の成人で、無償で活動できる人
※学生ボランティアは学生(高校・大学・専門学校等)であれば成人でなくても可

内 授業や活動の補助、運動会等の行事のサポート、登下校の見守り活動、伝統文化の指導、栽培活動の支援など

他 詳細はホームページで確認するか問い合わせてください。

申 問 生涯学習課(内線820)



市ホームページ

がん治療による外見変化の苦痛を軽減

アピアランスケアを 支援します

アピアランスケアは、がん治療によって髪が抜ける・乳房を切除したなど、外見が変化したことによる精神的な苦痛を軽減するためのサポートです。五條市では、医療用ウィッグ・乳房補正具の購入費用の一部を助成しています。

¥ 医療用ウィッグ・乳房補正具購入費2分の1
※上限2万円、附属品やケア用品は対象外

〽 令和4年3月31日(木)

持 ▼がん治療を受けた、または受けていると分かる書類(治療に関する説明書・診断書等)

▼補正具等を購入した時の領収書又は明細書

▼振込先の通帳又はカードのコピー

▼印鑑

他 対象となる要件があります。申請前にまずは問い合わせてください。

問 カルム五條(内線290)

自宅での自主研修

アライグマ 捕獲従事者講習会

アライグマを捕獲するには「捕獲従事者証」の取得が必要です。アライグマの被害で困っており、捕獲(駆除)を検討している皆さんは、捕獲従事者講習会(年1回開催)を受講しましょう。

※今年度の講習は感染症対策のため自宅での自主研修とします。

◆「捕獲従事者証」取得の流れ

①5月17日(月)までに、住所・氏名・生年月日・連絡先を次の申込先に伝え、受講を申し込んでください。(受講無料)

②捕獲に関するテキストを郵送するので、自宅学習してください。

③5月21日(金)以降に捕獲従事者証(3年間有効)を交付します。

他 捕獲檻の貸出も行っています。捕獲従事者証と印鑑を持って窓口で申請してください。

申 問 農林政策課鳥獣対策係(内線272、284)

指定管理者の決定報告

令和3年五條市議会第1回3月定例会の議決により、右表のとおり指定管理者・指定期間が決定しました。

施設名	五條市5万人の森公園
指定管理者となる団体の名称	アス力美装株式会社
指定期間	令和3年4月1日～令和6年3月31日
問合せ先	公園緑地課（内線471）

情報公開制度・個人情報保護制度の運用状況報告

【情報公開制度】

①公文書の開示の請求件数及び処理状況

- ▼市長に対する開示請求 15 件に対し、開示：9 件、部分開示：6 件
- ▼市議会に対する開示請求 2 件に対し、部分開示：2 件
- ▼水道事業管理者に対する開示請求 1 件に対し、開示：1 件

②審査請求の件数および処理状況

- ▼決定に対する審査請求：なし

【個人情報保護制度】

①個人情報取扱事務の届出件数：776 件

②開示、訂正、削除及び中止の請求並びに決定の件数

- ▼市長に対する開示請求 1 件に対し、開示：1 件

③審査請求の件数および処理状況：なし

☎ 企画政策課（内線286）

心身が不自由な幼児・児童・生徒とその保護者の皆さんへ

県立養護学校の説明会・相談会

知的障害・肢体不自由のある子どもやその保護者、担任教諭に対し、養護学校の教育について理解を深めてもらうため、説明会や相談会を実施します。

【明日香養護学校の教育相談会】

- 時** 水・木曜日（時間：午後を中心に調整）
- 対** 肢体不自由のある幼児・児童・生徒や病弱教育対象生徒の保護者・担任
- 内** ▼子どもの就学・進学や在宅訪問教育について
▼学校生活上の指導や支援について
- 問** 明日香養護学校 教育支援部
（明日香村川原 410）
- ☎** 0744-54-3380（平日9時～17時）

【大淀養護学校の説明会・体験学習】

◆小学部：保護者説明会

- 時** 5月20日（木）、21日（金）9時30分～正午
- 対** 令和4年4月に小学生となる知的障害のある幼児の保護者

◆小学部：就学相談（個別体験学習）

- 時** 6月15日（火）～12月中旬まで
9時30分～11時30分
- 対** 令和4年4月に小学生となる知的障害のある幼児と保護者

◆中学部：就学相談（個別体験学習）

- 時** 6月10日（木）～28日（月）9時30分～正午
- 対** 知的障害のある小学6年生とその保護者、小学校の教諭ほか
- 問** 大淀養護学校（大淀町下淵 414-1）
- ☎** 0747-52-7655（平日9時～17時）

中央公民館の文化教養講座 申 問 中央公民館(火・祝休館) ☎ 24-2001

新型コロナウイルス感染症の感染拡大防止のため、講座や行事が**中止・延期**となる場合があります。開催状況は問い合わせてください。

講座名	開催日時	参加費	申込期限	定員	持ち物
フラダンスを踊ろう ヘルス講座フラダンス教室	初回：5/10(月) 3月14日まで全9回 (すべて月曜) 13時30分～15時30分	500円	6/30 (水)	先着 20人	スカートまたは踊りやすい服装、 水分補給できる飲み物、 タオル、上履き(シューズや靴下等)
楽しくストレッチ体操 ヘルス講座エクササイズ	6/2(水) 14時～15時30分	500円(注1)	5/29 (土)	先着 20人	体操ができる服装、タオル、 水分補給ができる飲み物、 ヨガマット
畳のへりを使った和風アレンジ アート講座 アーティフィシャルフラワー	6/5(土) 10時～正午	1,900円(注2) ※材料費1,500円 を含む	5/24 (月)	先着 20人	はさみ
手軽に作れて食べたくなる韓国料理 チャレンジクッキング	6/19(土) 10時～正午	1,100円 ※材料費700円 を含む	5/31 (月)	先着 20人	エプロン、三角巾、手拭きタオル、 持ち帰り用のタッパウェア、 筆記用具
クラフトテープで作るバック アート講座クラフト手芸	7/3(土) 正午～17時	1,400円(注2) ※材料費1,000円 を含む	5/31 (月)	先着 20人	はさみ、洗濯バサミ(50個)、 木工用ボンド

注1 今年度ヘルス講座に参加した人は、無料で参加できます。

注2 今年度アート講座に参加した人は、材料費のみで参加できます。

◆締切日までに、参加費を添えて窓口で申し込んでください。

※代理人が申し込む場合は1人に対し2人まで。

※参加費はお釣りがいらないようにしてください。

◆すべての講座で託児を行います。2歳以上就学前の幼児が対象です。(要予約、無料)

◆講座に参加する人は、**新型コロナウイルス感染症の感染予防**をお願いします。



市ホームページに
詳細を掲載しています。

中央公民館の館外学習 **親子ふれあい広場**

時 5月29日(土) 8時30分出発(17時頃帰館予定)

所 ▼集 **新型コロナウイルス感染症**
定 先着 (※感染症の感染予防のため、参加人数は定員を超過しないように調整させていただきます。)

¥ 1人700円(保険代等) **持** 昼食、レジャーシート、筆記用具

方 5月29日(土) 8時30分集合(集合場所は当日の案内をご覧ください。)
感染拡大防止のため中止

他 新型コロナウイルス感染症の感染予防をお願いします。また、感染状況により中止・内容変更となる場合があります。

申 問 中央公民館(火・祝休館) ☎ 24-2001

有料広告枠の
申込・お問い合わせは

Gakken
**学ぶ楽しさを教える
先生募集。**

●子どもが幼稚園を卒園し自分の時間が少し出来た
●自宅で安心して続けられる仕事をしたい

学研には、あなたのライフスタイルに合わせた働き方があります。

山口栄里香先生
白庭台駅前教室
あすか野教室
西白庭台教室

先生募集の説明会はこちらから

(株)学研エデュケーション 奈良事務局
学研教室 〒631-0822 奈良市西大寺栄町3-20 ポポロビル4F
☎ **0120-889-100** 9:00～17:00 月～金(祝日除く)

お墓・仏壇の相談

60分無料 予約制

生蓮寺

JR大和二見駅 徒歩7分

スマホOK

しょうれんじ 検索 ☎0747-22-2218 (9:00-15:30)

各種相談窓口

※相談は無料です。問合先で内線番号を記載しているものは、
まず市役所 ☎ 22-4001 へ電話してください。

相談名	日時	場所	予約・問合先	内容
消費生活・ 多重債務相談	毎週木曜日10時～15時	市役所 第2分庁舎3階	消費生活相談窓口 (内線386)	買い物・契約など 消費生活に関する トラブル、相談
税理士による 税務相談	5月12日(水) 13時30分～15時30分	中央公民館	税務課市民税係 (内線256)	所得税・贈与税等 国税に関すること
民生・児童委員 活動強化週間	5月12日(水)～18日(火) ※期間外でも相談可	—	各地域の民生・児童委員 ※わからない場合は、 ▼社会福祉課 (内線275) ▼社会福祉協議会 ☎24-4152	日常生活の 困りごとなど
もの忘れ相談 (要予約)	①5月12日(水) ②6月2日(水) 各回13時～16時 ※1組45分 ※原則第1水曜	カルム五條	地域包括支援センター (内線309)	もの忘れや認知症 への不安・心配 ごとなど
行政相談	①5月12日(水) ②5月26日(水) 各回13時～16時 ※原則毎月第1・3水曜日 ※5月は第2・4水曜日	福祉センター (新町3-3-2)	地域政策課 (内線236)	国行政機関への 意見・相談
こころの健康相談 (要予約)	①5月12日(水) ②5月19日(水) ③5月26日(水) 各回13時～16時15分 ※1組45分程度 ※原則毎月第2・4水曜日 (5月は3回実施)	カルム五條	カルム五條 (内線290)	日常生活の不安・ 心配ごとなど
年金出張相談 (要予約)	5月13日(木) 10時～12時15分、 13時15分～16時	市民課年金係	大和高田年金事務所 ☎0745-22-3531	国民年金に 関すること
特設人権相談所	6月1日(火) 10時～15時	人権総合センター	人権総合センター ☎24-3727	人権全般・人権 侵害など
		牧野公民館	牧野公民館(当日のみ) ☎24-3175	
		賀名生公民館	賀名生公民館(当日のみ) ☎32-0001	
	6月1日(火) 13時～15時	大塔支所	大塔支所 ☎36-0311	
福祉の相談窓口	平日8時30分～17時15分	社会福祉課福祉係	社会福祉課福祉係 (内線275、299)	福祉サービスの情報 提供や日常生活の 困りごとなど

「広報五條」に広告を掲載してPRしませんか？

サービス・集客

広報誌広告ならではの
メリット》》》

地域に根ざした
情報発信

五條市での
知名度向上

自治体発行の
**信頼度の高い
広報媒体**

お問い合わせ ☎092-716-1401

他エリア自治体広告もお任せください！

株式会社ホープ 福岡県福岡市中央区薬院1-14-5MG薬院ビル7F
東京証券取引所マザーズ上場 福岡証券取引所Q-Board上場 財源確保 検索

☎092・716・1401
広告代理店(株)ホープまで

みんなで、歩きませんか！

- 時** 5月27日(木) 9時～11時
- 所** シダーアリーナから恋野地区(橋本市)まで
※雨天:カルム五條の体育館
- 内** 4～5km程度のウォーキング
- 師** 五條市運動普及推進員
- 持** 運動ができる服装、タオル、水分補給ができるもの
※雨天時は上履き
- 〆** 5月25日(火)
- 申 問** カルム五條(内線290)

地籍調査成果の登記完了

平成29年度に一筆地調査を実施した「上之町(水沢)の一部」の地籍調査の成果による登記が完了しました。

登記記録・地図などは法務局で交付請求することができます。

- 問** 地籍調査課 (内線406)

<大塔町> し尿くみ取り

大塔町在住で、し尿くみ取りを希望する人は、**事前に業者に問い合わせ**てください。

- 時** 5月13日(木)、27日(木)
- 問** (株)ダイワクリーンサービス
- 〆** 0745-52-3372

市民の善意

- 【善意銀行】(敬称略)
- ▼西金寺(火打町)
- ▼五條市食生活改善推進員協議会
- 問** 五條市社会福祉協議会
- 〆** 24-4152

オストメイト 無料個別相談会

- 時** ①5月18日(火)9時～正午
②5月22日(土)9時～正午
- 所** 奈良県文化会館(奈良市登大路町6-2)
奈良県社会福祉総合センター(橿原市大久保町320-11)
- 内** 専門看護師・支部役員・ストーマ装具業者との相談
- 問** (公社)日本オストミー協会 奈良県支部(担当:本間)
- 〆** 090-4908-7619

紀の川河川愛護 モニター募集

- 期** 7月1日から1年間
- 対** 吉野川から約5km以内在住の成人
- 〃** 手当:月額4,580円(予定)
- 内** 日常生活の範囲内で知りえた情報を月1回程度報告
- 持** マイナンバーカード
- 他** 申込方法など、詳細は問い合わせてください。
- 問** 和歌山河川国道事務所
- 〆** 073-402-0267

手話講座



ありがとう

- 問** 社会福祉課(内線275)

てんいち先生



- 問合先
人権施策課 〆25-1137

「広報五條」に広告を掲載してPRサービス・集客しませんか？

広報誌広告ならではの
メリット》》》

地域に根ざした
情報発信

五條市での
知名度向上

自治体発行の
信頼度の高い
広報媒体

お問い合わせ

〆092-716-1401

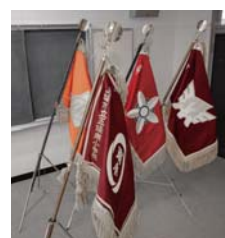
他エリア自治体広告もお任せください！

株式会社ホープ 福岡県福岡市中央区薬院1-14-5MG薬院ビル7F
東京証券取引所マザーズ上場 福岡証券取引所Q-Board上場 財源確保 検索

野原・阪合部・西吉野の各小学校から五條南小学校へ 受け継がれる伝統と子どもたちの笑顔

学校適正化基本計画に基づき、野原小学校・阪合部小学校・西吉野小学校の3校が3月末をもって閉校となり、4月から統合し、「五條南小学校」として新たな歴史がスタートしました。

各小学校の閉校式・開校式の様子を紹介します。
※野原小学校は、校内放送を使用し、関係者のみで閉校式が行われました。



五條南小学校の校章と各学校の校旗



3/14 西吉野小学校の閉校式

西吉野小学校では閉校式典の後、保護者が中心となった実行委員会による「西吉野グランドフィナーレ大感謝祭」が行われました。

その中で各学年が学習発表を行い、地域特産の柿について調べたこと、校区内に甚大な被害をもたらした紀伊半島大水害から学んだことなど、地域愛がたくさん詰まった発表で校舎との別れに華を添えていました。



3/24 阪合部小学校感謝式

阪合部小学校では記念式典の中で、子どもたちの学校生活をまとめたスライドショーが披露され、笑顔で思い出を振り返りました。

また、式典後は校舎が開放されました。訪れた地元の人や卒業生たちが校舎との別れを惜しんでおり、地域の人たちから愛された小学校であったのだと、強く感じました。



4/6 五條南小学校の開校式

西吉野小学校・阪合部小学校・野原小学校が統合して開校した五條南小学校。児童数は237人です。

開校式はリモートで行われ、児童たちは黒板に映し出された式典の様子を教室で見守りました。式典で紹介された校章は3校に見立ててループ状にすることで、永遠の発展を表しているそうです。閉校した3校のように地域から愛される学校になることを祈っています。

3/17 文部科学大臣表彰受賞報告

牧野小学校コミュニティ協議会の皆さんが文部科学大臣表彰を受賞され、報告のため市役所を訪問してくれました。

学校ボランティアの活動や多種多様な地域クラブ活動などの取組が評価され、地域学校協働活動を推進したとして表彰されたそうです。今後も学校と地域が一体となった活動を続けてください。



3/18 若手柿農家との意見交換会

西吉野地区若手柿農家の皆さんと近畿農政局の大坪局長をはじめとする関係者の皆さん、五條市による意見交換会が行われました。

全国的にも珍しく、若い後継者が育つ西吉野地区ですが、人手不足や気候不順などの課題も抱えています。こういった課題や農業の未来について、さまざまな視点の意見が交換されました。

3/23~ 智辯学園高校野球部が健闘

智辯学園高校野球部が第93回選抜高等学校野球大会に出場され、ベスト8に入る活躍を見せてくれました。

今大会は声だし禁止、事前に収録したブラスバンド演奏を流すなど、いつもと違った形の応援となりましたが、2年ぶりの開催となった大会に保護者の皆さん、生徒をはじめとする学校関係者の皆さんの応援にも熱が入っていました。



3/24 認定こども園の起工式

(仮称)五條B認定こども園建設工事の安全と無事完成を祈願して、起工式が行われました。

当該こども園は、現在の北宇智保育所の南側に建設中で、「五條市認定こども園整備基本計画」に基づき、令和4年度に開所する予定です。

工事期間中、近隣の皆さんや保育所に通う子ども、保護者の皆さんにはご迷惑をおかけしますが、ご理解とご協力をお願いします。

3/31 榎内副市長が退任されました

平成26年度から五條市政を支えてこられた榎内 成吉かしょうせいきち副市長が退任されました。7年間、お疲れさまでした。

～退任の挨拶～

このたび、3月31日付をもちまして、副市長を退任いたしました。

平成26年4月に副市長を拝命し、生まれ育った五條市のより一層の発展のために、市長の補佐役として7年間、五條市政に携わらせていただきました。

今後、五條市ビジョンの将来像である「五條ひと・みちが交わり、新たな価値が生まれるまち」の実現に向け、五條市の限りない発展と、市民の皆様のご健勝とご多幸をお祈り申し上げ、退任のご挨拶とさせていただきます。ありがとうございました。



～就任の挨拶～

このたび、4月1日付をもちまして五條市副市長に就任いたしました。もとより微力ではございますが、その重責を十分に自覚し、奈良県職員として行政に携わってきた経験や知識を活かし、五條市民の皆様のために誠心誠意丁寧に職務を遂行してまいりますので、どうかご指導ご鞭撻を賜りますようお願い申し上げます。

4/1 人見副市長が就任されました

令和3年五條市議会第1回3月定例会で選任同意され、4月1日付で人見 達哉氏が副市長に就任されました。

人見氏は奈良県の職員として、県の財政課やリニア推進・地域交通対策課およびまちづくりプロジェクト推進課等で尽力されました。県政での豊富な経験と実績を活かし、五條市政を支えていただきます。



ひとみ たつや
人見 達哉 副市長

4/3 第6回萌桜祭り

映画監督の河瀬直美さんと映画「萌の朱雀」の舞台となった西吉野町平雄をトレッキングする、萌桜祭りを開催しました。

河瀬監督の先導で撮影当時を振り返りながら里山を登り、映画の中で主人公の家として使われた家を見学させていただくなど、参加者の皆さんにとって大満足のツアーとなりました。



4/8 西吉野農業高校が開校

70年の歴史に幕を閉じた五條高校賀名生分校の伝統を引き継ぎ、新たなスタートを切った西吉野農業高校（4年昼間定時制）。4月8日には開校式を行い、石澤校長が「1年を通じて農作業を学べる実学重視の学校として、土に学び土に育つをモットーに高く大きな志を持った農業人を育てていきたい」と学校の特色を述べました。

また、4月9日には入学式が行われ、全国から17人の新生が集まり、新たな門出を迎えました。親元を離れて学生寮で生活する生徒が大半です。不安と期待が入り混じる新しい環境の中で、楽しいことばかりでなく、4年間いろいろなことがあると思いますが、西吉野農業高校でしか得られないオンリーワンの高校生活を送ってください。



旧西吉野小・中学校の施設を活用します



山下 生徒会長が生徒を代表して挨拶

防災トピックス ④ 危機管理課（内線370）

マイ・タイムラインを
作りましょう

マイ・タイムラインとは、災害時の避難に備えた行動をあらかじめ決めたものです。

災害が発生してからどう行動しようか考えているだけでは安全に避難することができません。いざという時に慌てないように自宅周辺の危険箇所や避難場所までの経路などについて調べ、避難までの行動について普段から考えておくことが大切です。

作成方法など、詳しくは市ホームページで確認できます。市ホームページ掲載の様式・記入例を活用して、台風や大雨のシーズンが来る前にマイ・タイムラインを作りましょう。



市ホームページ

五條市 マイ・タイムライン 作成年月日 年 月

事前に確認しておくこと

▼自宅の状況

- ・ 浸水想定区域に入っているか
 - 入っている（浸水深： m ～ m） 入っていない
- ・ 土砂災害警戒区域に入っているか
 - 土砂災害特別警戒区域（赤色） 土砂災害警戒区域（黄色） 入っていない

▼避難について

- ・ 避難する場所： _____ 徒歩の場合の移動時間： _____ 分
- ・ 移動手段： _____ 避難に掛かる移動時間： _____ 分
- ・ 避難を支援してくれる人： _____ 一緒に避難するのみに掛ける人： _____ 分
- ・ 避難を開始するタイミング： 避難準備・高齢者等避難開始 避難勧告
 - 河川水位： _____ m
 - その他： _____

▼避難先に準備するもの

- 非常用持ち出し品 身分証明書のコピー 緊急時の連絡先 持病薬 現金
- 歯ブラシ 非常食・飲料水 現金（小銭） 毛布 携帯電話（充電機）
- その他（ _____ ）

時間毎の取るべき行動（マイ・タイムライン）

市が発令する避難情報	日常	台風接近 大雨予想	警戒レベル3 避難準備・高齢者等 避難開始	警戒レベル4 避難勧告 (緊急)	警戒レベル5 避難指示 (緊急)
気象庁が発令する気象情報		気象注意報	気象警報 河川氾濫警戒情報	土砂災害警戒情報 河川氾濫危険情報	
私と家族の行動					避難する場所
その他の行動					災害発生情報

きちんとごみを分別しよう！
ごみ分別検索はこちら。



5月の目標
435.7トン！
前年比1世帯あたりの削減目標 1.2kg！

めざせ年間
200
トン減

2月結果発表！
14.7トン・ごみ量 331.2トン
超過・目標値 316.5トン

各家庭でしっかり分別し、ごみの減量化を目指しましょう！

