

# 広報五條

みんなとつながる。こうほうごじょう。

No.930 2026

4



## 市の動き (2月末現在)

## (2月の主な件数)

人口	26,240人 (▲23)	出生	4人
男	12,530人 (▲22)	死亡	36人
女	13,710人 (▲1)	転入	62人
世帯数	13,270世帯 (11)	転出	52人

※( )の中の数字は前月比、▲は減少

**【今月の表紙】3月8日、「チャレンジウォーク2026」を開催。市内の12kmコースに、世代を問わず多くの人に参加されました。**

- P2 : 機構改革
- P4 : 施政方針と当初予算
- P16 : 採用情報
- P31 : フォトニュース

五條市役所 ☎22-4001

西吉野支所 ☎33-0301

大塔支所 ☎36-0311



市ホームページ



市公式LINE



市公式Instagram



市公式Facebook



市公式X (旧Twitter)

## 【主な変更点】

### ◆新設された部署

- ▼市民課 総合窓口準備係  
ワンストップ総合窓口の設置準備を行う係

### ◆名称等を変更、統合等により変更した部署

変更前	変更後
地域政策課	総務課
総務管財課	資産管理課
収納課	債権管理課
まちづくり推進課	都市計画課

変更前	変更後
総務管財課	企画政策課 公共交通推進室
地域デジタル・公共交通推進室	資産管理課 デジタル推進室
企画政策課 文書法制室	総務課
行政経営管理課 行政経営管理係	文書行政係

### ◆統合等により変更のあった部署

変更前	変更後
危機管理課 防災拠点対策室 および 自衛隊誘致係	(統合) 危機管理課 防災拠点・自衛隊誘致推進係
文化財課 町並保存整備室	(統合) 文化財課 文化財保存活用係
文化財課 市史編纂室	(変更) 文化財課 市史編纂係
監査委員事務局	(統合) 監査委員・公平委員会事務局

### ◆事務の移管により担当部署が変わった業務

業務内容	変更前	変更後
中心市街地の活性化・指定管理に関すること	行政経営管理課	企画政策課
文書・開示請求等に関すること	企画政策課	総務課
市営住宅に関すること	建築住宅課	都市計画課 住宅係
公営施設の建築に関すること	建築住宅課	資産管理課 営繕係
柿振興・柿PRに関すること	農林政策課	産業観光課 柿・観光振興係
土地改良、林道等に関すること	土木管理課	農林政策課 農林土木係
地籍調査に関すること	土木管理課	都市計画課 地籍調査室
下水道に関すること	下水道課	都市計画課 下水道室
こども園、学童保育等に関すること	子ども未来課	教育総務課 子ども未来推進室



より良い市民サービスを提供

# 市の組織が 変わりました



行政課題への対応を強化

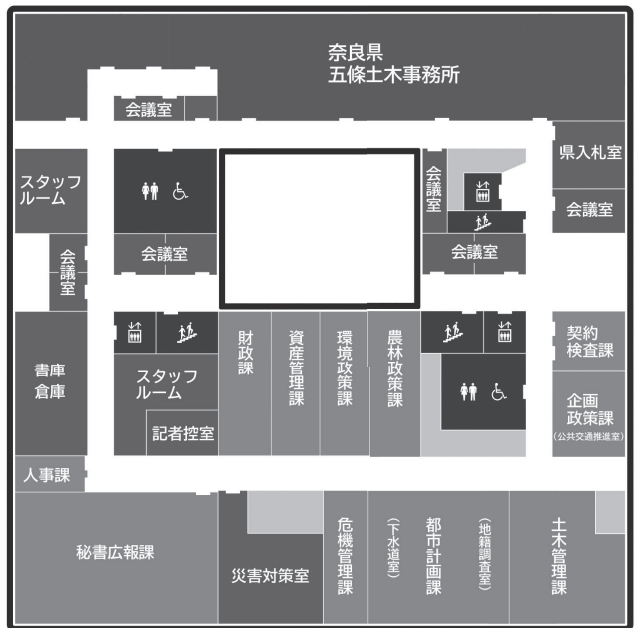


業務体制の強化・効率化

# 1階



# 2階



# 3階



**総合案内**

- トイレ
- 優先トイレ
- 授乳室
- エレベーター
- 階段
- 自動販売機

**4課2室 19係減**

9部 39課 → 9部 35課

限られた人員の中、部署を統合して、業務を効率化します！

※業務内容など、不明な点は市ホームページで確認またはお問い合わせください。

問 企画政策課 企画政策係

4月6日(月)～15日(水)

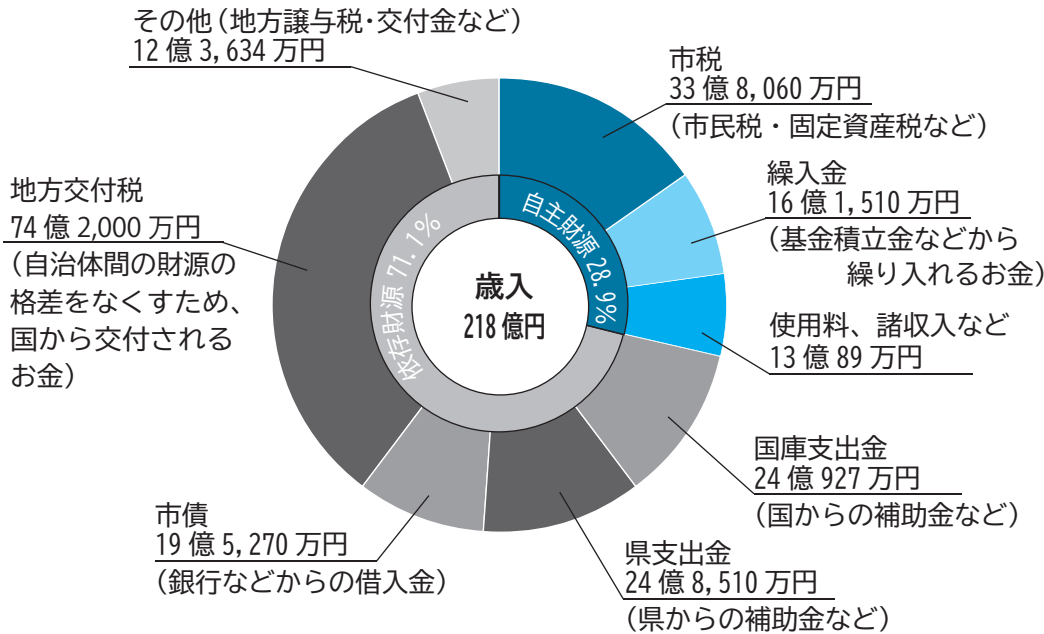
## 春の交通安全県民運動

「ながらスマホ」の根絶！

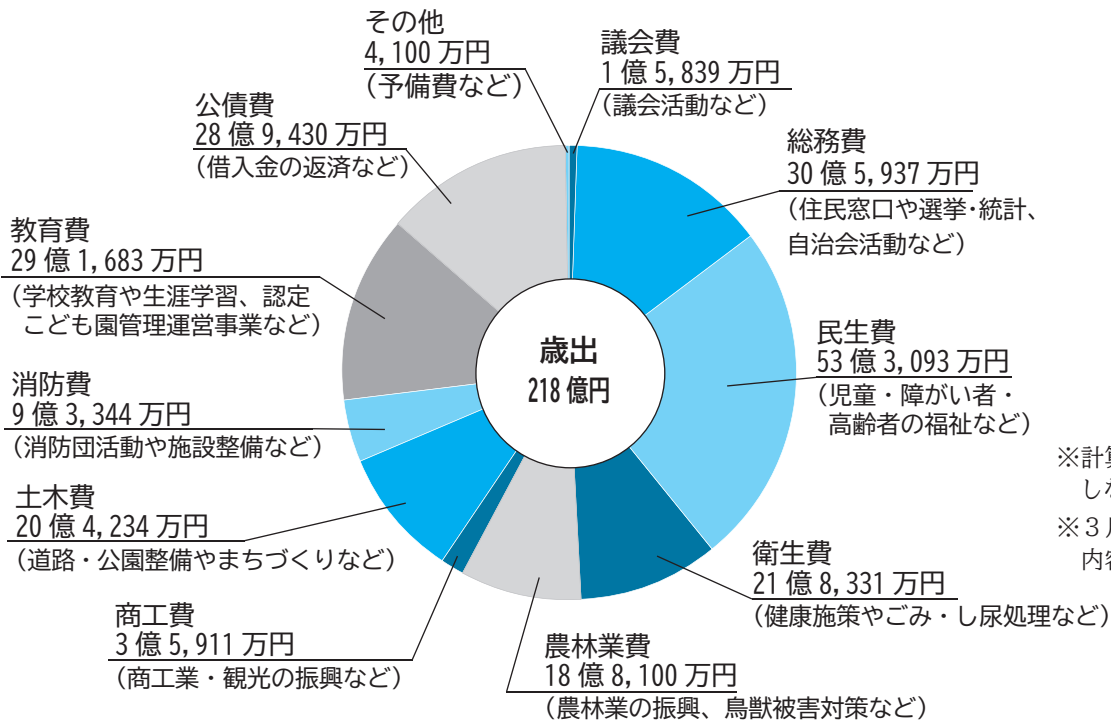
歩行者優先等の安全運転意識を向上させましょう

# 令和8年度施政方針と当初予算

誇りと愛着をもって住み続けられる五條市へ



**令和8年度 一般会計予算 218億円**  
(前年度比 7.4%増)



※計算上、合計額と一致しない場合があります。  
※3月定例会に提出した内容です。



令和8年度の予算は、人口減少や高齢化が進行するなか、子どもたちが生まれ育った故郷に誇りと愛着をもって住み続けられるまちづくりを進めるため、「子育て世帯への支援」や「新たなにぎわいの創出と交流の促進」、「防災・減災体制の整備」等へ重点的に予算を配分いたしました。

厳しい財政状況の下、限られた財源を有効に活用するため、行財政改革を更なる推進し、選択と集中により経費抑制にも努め、直面する課題に積極的に取り組んでまいります。

五條市長 平岡清司

# 令和8年度の主な事業

《新》：新規の取組 【 】：担当部署

まちづくりの最上位計画「五條市ビジョン」の5つの基本理念に沿って、令和8年度の主な事業・施策を紹介します。

## ◆第一條 子どもを育てたいまちをつくる

「五條市での子育ては安心、五條市で子どもを育てて良かった」と、思ってもらえるまちづくりを目指し、子育て世代を市をあげて応援し、安心して子育てできる環境を提供します。

### 《県内12市初》

### 子どもの保育料の無償化

【教育総務課 子ども未来推進室】

▼第2子以降の保育料無償化に加え、全ての子どもの保育料無償化を行います。



### 《新》子ども医療費の無償化

【保険年金課】

▼令和8年8月診療分から、子ども医療費（0歳から高校3年生世代までの医療費）の無償化を行います。

### 公立小中学校の給食費無償化の継続

【学校教育課】

▼市内公立小中学校の学校給食費無償化を継続します。

### すくすく子育て定期便の継続

【児童福祉課 こども家庭センター】

▼0歳児のいる家庭へ、月1回紙おむつ等の無償配布を継続します。

## ◆第二條 安心して定住できるまちをつくる

皆さんが生き生きと安心して楽しく暮らせる地域を確保していきます。

### 《新》災害対策用井戸ポンプ設置補助金の創設

【危機管理課】

▼大規模災害に備えるための災害対策用井戸ポンプ設置費用を支援します。

### ゴーちゃんバス・タクシーの利用者負担額減額を継続

【企画政策課 公共交通推進室】

▼地域公共交通のゴーちゃんバス・ゴーちゃんタクシーの利用者負担額の減額を継続します。（1乗車100円：7ページに掲載）

### ベストライン上野パーク改修整備事業

【公園緑地課】

▼ベストラインスタジアムやベストラインフィールドの改修および駐車場の整備を実施します。



### 奨学金返還支援制度補助金を継続

【企画政策課】

▼就労初期における経済的負担を軽減するため、奨学金返還の支援を継続します。

### J R 五条駅周辺地区整備事業

【都市計画課】

▼J R 五条駅周辺の利便性向上および活性化を図るため、周辺地区の基本構想を検討します。

# 令和8年度の主な事業 (つづき) <<新>>: 新規の取組 【 】: 担当部署

## ◆第三條 地域資源を活かした産業のまちをつくる

中心市街地や地域産業の活性化により、さらなるにぎわいを生み出し、関係人口の創出につなげていきます。

### (仮称)市民交流施設の整備を継続【企画政策課】

▼イオンリテールと共同で図書館を中心とした市民交流施設の整備を引き続き行います。

### にぎわい創出イベントの開催【都市計画課、公園緑地課】

▼かわまちづくり計画の関連事業として「水辺でチルしよ」やベストライン上野パークの桜のライトアップイベントを開催します。

### 農業や林業担い手確保に向けた支援【農林政策課】

▼独立、自営就農者に対し、経営発展に必要な機械、施設の導入などを支援します。

▼新規雇用就農者に対し、農作業に必要な機材等購入費や資格取得費を支援します。



## ◆第四條 南部地域の交流拠点となるまちをつくる

皆さんの生活の利便性の向上と安全対策に取り組みます。

### 路線バス等運行維持対策事業【企画政策課 公共交通推進室】

▼広域公共交通ネットワークを確保するために、路線バス運行維持に要する費用を一部負担します。

## ◆第五條 すべての人が社会参加するまちをつくる

デジタル技術やAI等を活用して業務の効率化を図るとともに、ニーズに合ったサービスを市民がいつでも便利に利用できる五條市を目指します。

### <<新>> 総合窓口設置推進事業【市民課、資産管理課 デジタル推進室】

▼「書かない総合窓口」の導入に向けたシステムの整備等を行います。

### 住民向けスマホ教室を継続【総務課】

▼スマートフォンやマイナポータルの活用方法を学ぶ「スマホ教室」を継続して実施します。

### 西吉野支所移転事業【西吉野支所】

▼西吉野支所機能を現宗松公民館へ移転します。

### 大塔ふれあい交流館改修事業

【大塔支所】

▼大塔ふれあい交流館を避難所ならびに地域住民の交流の場として再開するため整備します。



# ゴーちゃんバス・ゴーちゃんタクシー 100円で乗車できます



**問** 企画政策課 公共交通推進室

昨年度に引き続き、ゴーちゃんバス・ゴーちゃんタクシーの利用者負担は100円です。

- ◆対象路線:市が運営するゴーちゃんバス・ゴーちゃんタクシー等の公共交通  
※路線バスは対象外です。
- ◆実施期間:令和9年3月31日まで

## 【既存の回数券の取扱い】※新たな回数券は発行しません。

### ▼購入回数券（白色）

⇒希望者に対し、残枚数に応じて企画政策課の窓口で払戻しを行います。

注:乗車には引き続き利用できます。ただし、その場合は額面価格200円との差額の返金はできません。

### ▼高齢者免許返納特典回数券（黄色）

⇒引き続き、1乗車1枚で使用可能です。  
⇒払戻しには、対応していません。

## あなただけの時刻表を作成します



ゴーちゃんバス、ゴーちゃんタクシーの運行について、最寄りのバス停から目的地までの移動を簡略化した「マイ時刻表」を作成します。無料で作成しますので、気軽に申し込んでください。



### 申込方法

- ①住所
- ②氏名
- ③連絡先
- ④乗るバス停名  
※不明の場合は、住所からこちらで調べます。
- ⑤降りるバス停名（または目的地）
- ⑥利用する時間帯

見やすく！  
分かりやすく！  
あったら便利♪

これらを電話またはメールで伝えてください。  
申込後、数日で自宅へ郵送します。



マイ時刻表の  
作成依頼はこちら



公共交通機関の  
乗り方について公開中！

- 申 問** ▼ゴーちゃんバスの運行について 奈良交通(株)葛城営業所 ☎0745-63-2501  
▼ゴーちゃんタクシーの運行について 五條二見交通(株) ☎0747-23-1212  
(株)野原タクシー ☎0747-23-2233  
▼公共交通事業(マイ時刻表の作成) 企画政策課 公共交通推進室  
✉koutsuu@city.gojo.lg.jp

# 重点支援地方交付金活用事業 **第5弾** 五條市地域振興券

1世帯あたり30,000円分の【地域振興券(第5弾)】を  
4月12日(日)~4月26日(日)に、ゆうパックで発送予定です。

- ◆使用期間:4月27日(月)~9月30日(水)
- ◆交付対象者:令和7年11月30日時点で住民登録している世帯主
- ◆注意:①共通券(27,000円分)と②飲食店専用券(3,000円分)の2種類あります。  
※地域振興券(第5弾)が使える市内参加店リストも同封します。



詳細は  
市ホームページへ

## 【不明点はこちらまで】

- 問 五條市地域振興券(第5弾)事務局・コールセンター
- ☎ 070-1772-8323
- 期 4月10日(金)~9月30日(水)
- 時 10時~17時(土・日・祝日除く)

## 【参加店舗募集中】

- 五條市地域振興券が使える店舗を募集しています。詳しくは問い合わせてください。
- ✕ 9月18日(金)
  - 問 五條市商工会 ☎ 23-2116

# 奨学金の返還を支援します

問 企画政策課 企画政策係

奨学金返還者の就労初期における経済的負担を軽減するため、  
満30歳以下の奨学金返還者に対して補助金を交付します。

- ✕ 12月28日(月)【先着順】※予算に達し次第、受付終了
- ¥ 補助額:▼市内就業者 年間最大18万円 ▼市外就業者 年間最大12万円
- 対 次の条件をすべて満たす人

- ▼大学等に在学している期間に(独)日本学生支援機構法等における奨学金の貸与を受けた人
- ▼申請日の属する年度の末日において満30歳以下の人
- ▼市内に定住している人
- ▼補助対象期間において週20時間以上就業していること(ただし公務員は対象外)
- ▼本人および同一世帯に属する者が奨学金の返還および市税等を滞納していない人
- ▼奨学金返還に対して、他の補助金の交付を受けていない人

注 ※詳しくは市ホームページを確認または問い合わせてください。



市ホームページ

## 自転車の交通違反【青切符】が導入されます

4月1日から、自転車をはじめとする軽車両の交通違反に対し「青切符」が導入されました。軽車両の「ながら運転・信号無視・一時不停止・遮断踏切立入り・二人乗り」などの違反行為が反則金制度の対象です。なお、令和6年11月から自転車の酒酔い運転や酒気帯び運転などの悪質・危険な違反は赤切符の対象となっています。

問 奈良県警察本部

新生活をスタートした皆さん

# 国民健康保険や年金の届出が必要です

## ◆国民健康保険 問 保険年金課 保険年金係

場面	必要手続	届出先	必要なもの
就職などで社会保険等へ加入 (※1)	国保の脱退	保険年金課	社会保険資格確認書等(※3)(加入者全員分)、国民健康保険資格確認書等(※3)、本人が確認できる書類(マイナンバーカードや運転免許証など)
就学で市外へ転出 (※2)	マル学資格 確認書等の発行	保険年金課	国民健康保険資格確認書等(※3)、 学生証または在学証明書のコピー

※1 国民健康保険(国保)から社会保険等への切り替えは、就職先では行いません。手続を行わないと保険料を二重で支払う可能性があります。また、社会保険切り替え後に国保の資格で医療機関を受診した場合、保険給付分(医療費の7~8割)を返還しなければなりません。受診する場合は、社会保険等へ変わったことを医療機関に必ず申し出てください。

※2 ▼マル学資格に該当する人は、転出前に属していた世帯の国保加入者として取り扱います。転出先で新たに国民健康保険に加入する必要はありません。

▼現況確認のため、毎年4月に学生証または在学証明書の写しの提出が必要です。また、卒業後はマル学被保険者喪失の手続が必要です。

※3 「資格確認書等」とは、各保険者から交付された資格確認書・資格情報のお知らせ等のことです。

●今年度、課税される国民健康保険税の課税限度額が改正されました。  
詳細は右のQRコードから市ホームページを確認してください。



## ◆国民年金 問 保険年金課 保険年金係

場面	年金種別	届出先	必要なもの
会社に就職した	第1号→第2号	勤務先	勤務先に確認してください
会社を退職した	第2号→第1号	保険年金課	マイナンバーがわかるもの、 退職日のわかる書類(離職票等)
配偶者が会社を退職した	第3号→第1号	保険年金課	マイナンバーがわかるもの、 扶養の資格喪失日がわかる書類
収入増加や離婚などにより 扶養からはずれた			
結婚に伴い配偶者の扶養となる	第1号→第3号	配偶者の 勤務先	配偶者の勤務先に確認してください
会社を退職して配偶者の 扶養となる	第2号→第3号		
配偶者が会社をかわった	第3号→第3号		
年金手帳を紛失した ※年金手帳に代わり「基礎年金 番号通知書」が発行されます	第1号	保険年金課	マイナンバーがわかるもの
保険料を口座振替または クレジットカード納付したい	第1号	保険年金課	年金手帳または基礎年金番号通知書 口座振替⇒預金通帳、通帳届出印 クレジットカード⇒クレジットカード
収入が少なくて納付困難 (免除申請)			マイナンバーがわかるもの ※失業の場合は離職票等
学生で収入が少なくて納付困難 (学生納付特例申請)			マイナンバーがわかるもの、 学生証のコピーまたは在学証明書(原本)
出産するとき (産前産後免除申請)			マイナンバーがわかるもの、 母子健康手帳

※「マイナンバーがわかるもの」がない場合は、基礎年金番号がわかるものまたは本人確認できるものを用意してください。

※被保険者の種別は、第1号(自営業者・学生・無職の人など)、第2号(厚生年金や共済組合に加入している人)、第3号(第2号被保険者に扶養されている配偶者)です。

※届出をせず放置すると、将来の年金額が少なくなる場合や障害基礎年金・遺族基礎年金を受けとれない場合があります。

# 高齢者の予防接種

たいじょうほうしん

# 带状疱疹・高齢者用肺炎球菌感染症

問 健康推進課 健康推進係

定期接種で実施しています

## ■ 带状疱疹予防接種



市ホームページ

◆ **対象者** ※下記①、③の対象者へ、4月中旬頃に接種券（封書）を郵送します。

▼接種日において五條市に住民登録があり、以下に該当する人

①今年度65歳になる人

②60～64歳で、ヒト免疫不全ウイルスにより免疫の機能に障がいがあり、日常生活がほぼ不可能な人  
※かかりつけ医に相談してください。

③年度内に70、75、80、85、90、95、100歳になる人（令和11年度までの経過措置）

※带状疱疹にかかったことがある人も対象です。

※過去に带状疱疹予防接種を受けたことがある人は、医師が必要と認めた人のみ定期接種の対象です。

◆ **接種期限** 令和9年3月31日まで

※接種券が届いてから期限までに接種してください。

※2回接種が必要なワクチンは、期限までに2回接種を完了してください。

## ■ 高齢者用肺炎球菌感染症予防接種



市ホームページ

◆ **対象者** ※下記①の対象者は、誕生日の翌月に接種券（封書）を郵送します。

▼接種日において五條市に住民登録があり、以下に該当する人

①満65歳の人

②60～64歳で、心臓、腎臓、または呼吸器の機能に障がいがあり、身の回りの生活が極度に制限される人、またはヒト免疫不全ウイルスにより免疫の機能に障がいがあり、日常生活がほぼ不可能な人 ※申込時に身体障害者手帳など、確認できるものを提示してください。

◆ **接種期限** 66歳の誕生日の前日まで

※接種券が届いてから期限までに接種してください。

### 【ワクチンの接種回数と自己負担金】

	带状疱疹予防接種（どちらかを選択）		高齢者用肺炎球菌感染症予防接種
ワクチンの種類	生ワクチン （乾燥弱毒性水痘ワクチン） 「ビケン」	組換えワクチン 「シングリックス」	沈降20価肺炎球菌 結合型ワクチン
接種回数・方法	1回（皮下に接種）	2回（筋肉内に接種） ※2か月以上の間隔を あけて3月31までに	1回（筋肉内に接種）
自己負担金	2,500円	12,000円（1回6,000円）	3,500円
	生活保護受給者は無料		

### 【注意事項】

▼接種券が届いた人は、すぐに内容を確認してください。

▼定期接種による公費助成を受けられる機会は、生涯一度だけです。（例えば、65歳で定期接種の対象になった人が、定期接種期間内に受けなかったとしても、5年後の70歳の時には定期接種としての機会はありませぬ。）対象期間以降は、全額自己負担となります。

▼接種券到着後に市外へ転出した場合、五條市の接種券は無効となります。転入先の自治体へ問い合わせてください。

▼症状、接種方法、効果や副反応等の詳細は、市ホームページや案内通知を確認してください。

## 固定資産税評価額を縦覧できます

**申問** 税務課 固定資産税係

令和8年度の固定資産税評価額が決定しました。評価額は、税務課で縦覧できます。

**時** 5月29日(金)まで ※土・日・祝日を除く  
8時30分～17時15分

**所** 税務課 固定資産税係  
※西吉野支所・大塔支所は不可

**対** ▼五條市の固定資産税の納税者  
▼納税者の代理人(委任状が必要)

**持** マイナンバーカードや運転免許証など  
本人確認できる書類



## ごみは正しく分別、処理を！

**問** エコ・リレーセンターごじょう

ごみ集積場に出すごみは、分別できていない場合、ごみが収集されません。特に生ごみ等が入った「燃えるごみ」が集積場に残った場合、動物に荒らされる事例が発生しています。集積場に残されたごみは持ち帰り、分別をやり直してください。

### ルール(一部抜粋)

▼ごみは収集日の午前7時までに集積場へ出してください。

▼「燃えるごみ」にカンやびん等を絶対に入れないでください。

▼生ごみは十分に水切りをしてください。

<お詫びと訂正>

広報3月号で、チラシは新聞と一緒に紐でしばるよう掲載しましたが、正しくは本、雑紙類と一緒にしばってください。

## 消費生活相談メモ

### 賃貸退去によるトラブル(その2)

**時** 毎週水曜10時～15時※4月29日は休業 **所** 市役所 1階情報公開室※4月15日(水)2階会議室2-9

**問** 消費生活相談窓口 ※水曜以外は産業観光課または奈良県消費生活センター中南和相談所へ  
【奈良県消費生活センター中南和相談所】 **時** 9時～16時30分

**所** 大和高田市片塩町12番5号 大和高田市市民交流センター【コスモスプラザ3階】 ☎ 0745-22-0931

借り主が賃貸住宅を退去する際に、ハウスクリーニングやクロス張替え等の原状回復費用として敷金が返金されない、敷金を上回る金額を請求されたという相談が増えています。

▼賃貸住宅を退去する時にトラブルにならないように、部屋を契約する前に契約書類の記載内容をよく確認しましょう。国土交通省が示している賃貸借契約書のひな形である「賃貸住宅標準契約書」と契約書類を見比べて、異なっている箇所(特記事項)等にも注意しておきましょう。また貸主と借主のどちらが原状回復費用を負担すべきかについて一定の基準を示した「原状回復をめぐるトラブルとガイドライン」も契約書類などと合わせて保管し、後々見直せるようにしておきましょう。

▼入居時には、貸主側と一緒に部屋にキズや汚れ等がないか、備え付けの設備がきちんと動作するかなど、しっかり確認し記録に残しましょう。

▼入居中にトラブルが起きたら、すぐに貸主側に連絡・相談しましょう。

▼困ったときは、早めにお住まいの地域の消費生活相談窓口等に相談してください。

# 狂犬病予防集合注射



飼い犬への狂犬病予防注射は、毎年1回受けることが義務づけられています。集合注射を利用するなどし、忘れずに接種させましょう。

¥ 集合注射料金 3,400 円  
(注射手数料2,850 円+注射済票交付手数料550 円)

※おつりがいらぬようにご協力ください。

他 ▼ 犬の登録をしている人には、3月に案内を送付しています。

▼ 住所地で登録されている犬が接種対象です。

▼ 市に登録されていない犬は会場で登録を行い、その後接種できます。

▼ 集合注射を受けられない場合、個別に獣医師に相談のうえ受けてください。

※犬の死亡や登録情報（飼い主の住所や氏名）に変更がある場合は届出をしてください。死亡届は、下記QRコードから手続きできます。

## ◆旧五條市地区 問 環境政策課 環境政策係

	日時	場所
4/8 (水)	9時 ~ 10時	田園5丁目集会所
	10時20分 ~ 11時20分	田園3丁目集会所
	13時20分 ~ 14時20分	五條東体育館
	14時40分 ~ 15時40分	水道企業団五條事務所横駐車場
4/9 (木)	9時 ~ 10時	原集会所
	10時30分 ~ 11時30分	北宇智公民館
	13時20分 ~ 14時20分	野原東住民センター
	14時40分 ~ 15時40分	宇智公民館
4/10 (金)	9時 ~ 10時	二見公民館
	10時20分 ~ 11時20分	阪合部文化会館 (裏手駐車場)
	13時20分 ~ 14時20分	五條吉野土地改良区
	14時40分 ~ 15時40分	野原公民館

## ◆大塔地区 問 大塔支所 ☎ 36-0311

	日時	場所
4/24 (金)	9時 ~ 9時05分	殿野(吉川進様宅車庫前)
	9時35分 ~ 9時40分	篠原(岸本様宅下)
	9時55分 ~ 10時	惣谷宮前バス停前
	10時25分 ~ 10時30分	宇井防災コミュニティセンター駐車場
	10時50分 ~ 10時55分	引土
	11時05分 ~ 11時10分	大塔支所前
	11時25分 ~ 11時30分	下阪本バス停前
	11時35分 ~ 11時40分	阪本バス停前(昭和館前)
	11時50分 ~ 11時55分	天辻公営住宅駐車場前

## ◆西吉野地区 問 西吉野支所 ☎ 33-0301

	日時	場所
4/13 (月)	10時30分 ~ 10時35分	宗桧上地域集会所(茄子原)
	10時40分 ~ 10時50分	立川渡釈迦堂
	11時05分 ~ 11時10分	永谷多目的集会所
	11時20分 ~ 11時35分	宗桧公民館
	13時10分 ~ 13時30分	旧JA西吉野賀名生選果場(本場前)
	13時40分 ~ 14時	旧滝選果場前
4/14 (火)	10時20分 ~ 10時50分	城戸駅舎(旧専用道城戸停留所)
	11時 ~ 11時05分	西吉野コミュニティセンター
	11時15分 ~ 11時20分	唐戸会館前
	13時 ~ 13時30分	西部集落センター
	13時40分 ~ 14時	西吉野北総合センター
	14時10分 ~ 14時30分	百谷地区構造改善センター(百谷集会所)
	14時40分 ~ 14時45分	市道湯川大淀線西様宅前



飼い犬の死亡届

## 【犬の登録】登録手数料：1頭3,000円

生後91日以上の犬には、登録が義務づけられています。予防注射の会場でも登録できますので、必ず行いましょう。(登録は犬の生涯で一度です。)

# フードドライブにご協力ありがとうございました



市ホームページ

問 児童福祉課 こども家庭センター 児童相談係

2月2日から12日間実施したフードドライブは、66の個人・団体から4,743品の食品・日用品を寄附していただきました。集まった物品は、こども食堂および五條市社会福祉協議会で生活困窮者の支援のために活用させていただきます。みなさまのあたたかい気持ち、ご協力ありがとうございました。

【寄附者一覧】このほか、北田農園、鶴田農園、森本農園、個人53人から寄附をいただきました。ありがとうございました！



(株)F・Tオート様



(株)タイロンコーポレーション様



(株)タカオカ様



(株)レイスエンジニアリング様



空手スクール田園様



県立五條高等学校ボランティア部様



五条ガス(株)様



大和物産(株)様



郵便局(市内8局)様



TNK(株)様



～寄附で集まった物品の一部～



こども食堂の食事風景

# 申請できていますか？ 子どもの手当



申 問 児童福祉課 児童福祉係

## ■ 児童手当

高校生年代まで(18歳に達する日以後の最初の3月末まで)の児童を養育している人に支給されます。児童手当を受給するためには、出生や転入日などの日の翌日から15日以内の申請が必要です。(公務員の人は職場に申請してください。)

- 支給月額 ▼0歳～3歳未満(第1・2子) 15,000円  
 ▼3歳～高校生年代(第1・2子) 10,000円  
 ▼0歳～高校生年代(第3子以降) 30,000円

## ■ 児童扶養手当

ひとり親家庭で、18歳に達する日以後の最初の3月末までの児童(児童が政令で定める程度の障がいの状態にある場合は20歳未満)を養育している人に支給されます。ひとり親家庭でなくても、父または母が概ね重度以上の障がい状態にある家庭や、父または母が裁判所からDV(ドメスティック・バイオレンス)による保護命令を受けた家庭なども対象になる場合があります。

## ■ 特別児童扶養手当

政令で定める程度の身体・知的・精神障がいの状態にある20歳未満の児童を養育している人に支給されます。

※児童扶養手当および特別児童扶養手当には、所得制限があります。



詳細は市ホームページへ

# いつものごはんに プラスワン 「やさしおベジ増し」+ 1

問 児童福祉課 こども家庭センター 母子保健係

忙しい朝に乾燥野菜+タンパク質(鮭)&カルシウム(しらす、チーズ)の栄養満点! 素材のうま味を活かし、塩は使わないバランス朝ごはんので元気な一日を始めましょう♪



出典) 農林水産省食育ビクトグラム

## 《朝ベジおにぎり(鮭&しらすチーズ)》

材料(2人分)	レシピ
・温かいごはん 2膳分 ・乾燥野菜ミックス (乾燥わかめ等可) 小さじ4 ・鮭フレーク 15g ・しらす 5g ・プロセスチーズ 15g	①プロセスチーズは5mm角に切る。 ②温かいごはん乾燥野菜ミックスをまぜる。 ③②を半分に分け、一方には鮭フレークを、もう一方にはしらすと①を混ぜる。 ④それぞれ2個ずつにぎる。

1人分(鮭:エネルギー184kcal 塩分0.8g)  
 (しらすチーズ:エネルギー198kcal 塩分0.8g)

# 県立養護学校の説明会 (要予約)

## 【大淀養護学校】

教育相談	日時: 随時(申込時に日程調整)
	内容: ▼日常生活指導・教科指導等特別支援教育について
就学説明会	日時: ▼小学部 5月12日(火)、19日(火)10時~11時30分
	対象者: 令和9年4月に小学生となる知的障がいのある幼児の保護者
就学相談 (個別体験学習)	日時: ▼小学部 5月26日(火)~12月中旬 10時~11時30分
	対象者: 知的障がいのある幼児とその保護者、こども園等の先生
第一回体験学習	日時: ▼中学部 6月11日(木)~7月2日(木)10時30分~正午
	対象者: 知的障がいのある小学6年生とその保護者、小学校の教員ほか

## 【明日香養護学校】

教育相談	日時: 随時(申込時に日程調整)
	内容: ▼肢体不自由のある幼児児童生徒の就学や在宅訪問教育について ▼病弱教育対象の生徒の進学に関する相談について ▼学校生活上の指導・支援について
学校見学会	日時: (肢体不自由部門)5月19日(火)午前
	(病弱教育部門)5月21日(木)午前
	申込締切: 5月11日(月)
	対象者: ▼県内に在住する肢体不自由のある幼児児童生徒とその保護者 ▼県内に在住する病弱教育対象の小中学生とその保護者 ▼市町村教育委員会、各園、各学校および関係施設の教職員や関係職員
第1回体験学習	日時: (肢体不自由教育部門) ▼小学部 6月17日(水)13時20分~15時 ▼中学部 6月22日(月)13時~15時 ▼高等部 6月30日(火)13時~15時
	(病弱教育部門) ▼高等部 6月30日(火)13時~15時
	申込締切: 6月8日(月)

各相談・体験学習は、事前申込が必要です。詳細はホームページを確認、または各学校へ問い合わせてください。

- |  |   |
|--|---|
| <p><b>申 問</b> 県立大淀養護学校 (大淀町下淵 414-1)</p> <p><b>☎</b> 0747-52-7655</p> <p><b>✉</b> oyodoyogo-s-info@e-net.nara.jp</p> | <p><b>申 問</b> 県立明日香養護学校(明日香村川原410)</p> <p><b>☎</b> 0744-54-3380(担当 教育支援部 辻)</p> <p><b>✉</b> asukayogo-s-c@e-net.nara.jp</p> |
|--|---|

# 虹の子子ども会に入ろう

子ども会は、年齢の違う子どもたちが体験活動等を通して、仲間と協力する大切さを学び、他人を思いやるやさしさを育てるなど、子どもたちの社会を生きぬく力を伸ばすことを目指した活動を行っています。一緒に活動しませんか？



- 対** 市内在住の小・中学生
- ¥** 年会費500円(別途行事ごとに参加費が必要)
- 方** 4月6日(月)~30日(木)に年会費を添えて窓口で申し込んでください。
- 申 問** 生涯学習課

### 【令和7年度の主な活動】

秋のおたのしみ会、冬のお楽しみ会、市子連行事(ジュニアリーダー研修会、子ども大集会・交流会、いちご狩り)

# 五條市 職員採用試験



## ◆新規卒業者等対象(令和9年4月1日採用)

職種・試験区分		募集人数	受験資格		申込期間
事務職	上級	8人程度	29歳以下	大学を卒業した人または令和9年3月卒業見込の人	4月13日(月)～5月10日(日)
	中級		25歳以下	短期大学を卒業した人または令和9年3月卒業見込の人	
	初級		20歳以下	高等学校を卒業した人または令和9年3月卒業見込の人	
保健師		2人程度	29歳以下	保健師免許を有する人または令和9年3月までに取得見込の人	

## ◆職務経験者対象(令和8年10月1日採用予定)

職種・試験区分	募集人数	受験資格		申込期間
技術職(土木)	3人程度	35歳以下	高等学校以上の学校を卒業し、民間企業等における土木技術の職務経験が通算3年以上ある人または、本市が指定する国家資格を1つ以上有する人	4月13日(月)～5月15日(金)

## ◆行政事務経験者対象(令和8年10月1日採用予定)

職種・試験区分	募集人数	受験資格		申込期間
事務職(係長職)	2人程度	43歳以下	大学、短期大学、高等専門学校若しくは高等学校を卒業した者及びこれらと同等以上の学力を有すると認められる者で、採用試験に合格後、国家公務員又は地方公務員の正規職員として通算12年以上就業し、かつ係長以上の役職経験を3年以上有する人(職務経験が複数の場合は通算可能)	4月13日(月)～5月15日(金)
事務職(主任・係員級)	2人程度	35歳以下	大学、短期大学、高等専門学校若しくは高等学校を卒業した者及びこれらと同等以上の学力を有すると認められる者で、採用試験に合格後、国家公務員又は地方公務員の正規職員として通算3年以上就業している人(職務経験が複数の場合は通算可能)	



五條市職員を募集しています。私たちと一緒に働きませんか？詳細を確認のうえ、市ホームページから申し込んでください。

問 人事課 人事給与係



市ホームページ

## 糖尿病について考えよう

糖尿病の検査は、血液と尿の2種類があります。検査項目としてHbA1c(ヘモグロビンエーワンシー)や空腹時血糖、食後血糖値などの検査値から組合わせて考えます。糖尿病患者の多くは、予防可能な生活習慣が原因とされています。気になる人は、特定検診など受けてみませんか？

検査項目	内容	正常値	糖尿病が疑われる
空腹時血糖	朝食前に測定した血糖値	早朝空腹時血糖値 110mg/dℓ未満	早朝空腹時血糖値 126mg/dℓ以上
随時血糖値	食事時間とは無関係に測定した血糖値	—	随時血糖値 200mg/dℓ以上
尿検査	尿中の糖の検査 ※1	陰性	陽性
HbA1c	1～2か月の平均血糖値を反映	※2	6.5%以上
GA (グリコアルブミン)	過去2週間の平均血糖値を反映	11～16%	16.5%以上

※1 尿糖は血糖値が160～180mg/dℓを超えると尿中に漏れ出ます。

※2 正常値：6.0未満・境界型(糖尿病予備群)：6.0～6.4・糖尿病型：6.5以上

このほか、糖負荷試験を行う事もあります。

## 消防トピックス

### 住宅用火災警報器の 交換時期過ぎていませんか？

日頃から作動確認とお手入れをし、**10年を目安に**交換しましょう！

住宅用火災警報器とは、火災により発生する煙または熱をいち早く感知し、音や音声により警報を発して火災の発生を知らせてくれる機器です。近年、住宅火災による死者が急増したことから、住宅には、この住宅用防災警報器の設置が義務づけられています。



◆各階の寝室と階段に設置する必要があります。寝室は主寝室のほか、子ども部屋等も含み、寝室のある階から避難する階段の踊り場の天井または壁に設置します。

「火災とまぎらわしい煙」「火災を発生おそれのある行為」届出が必要です

■火災とまぎらわしい煙または火災を発生おそれのある行為の申請

▼奈良県広域消防組合 五條署 警防課 ☎ 22-3310 ▼市役所 危機管理課 消防係

■森林法における火入れ申請(※森林の周囲1km範囲内で火入れを行う場合、原則申請が必要)

▼市役所 農林政策課 森林係 (詳しくは相談してください。)

# 五條の歴史を 探る 第207回

## 念仏寺陀々堂の鬼走り

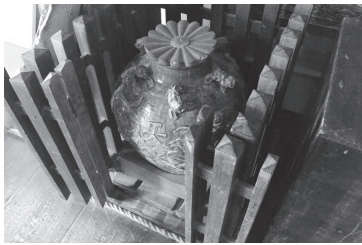
「陀々堂の鬼走り」は、その年の無病息災、五穀豊穡、地域安全を祈願する、年頭の修正会結願行事です。修正会とは、前年の悪行を正し、新たな年の吉祥を祈って、寺院で修される正月行事です。修正会の文献上での初見は、『東宝記』天長4(827)年、京都の東寺、西寺で7日の薬師悔過を行ったのが古く、地域社会ではこの修正会を、「オコナイ」と呼び、正月行事として定着しています。

き、鬼踊型―父親・母鬼・小鬼・火祭型―松明、忌潔齋型―籠もり」が認められます。坂合部郷の修正会に使われる鬼面の銘文で、文明18(1486)年の墨書銘があるところから古く中世までたどることがわかります。

大津町の念仏寺では、年の初めに、老いも若きも、念仏堂に集まり、本尊を拝し、経を聞き、僧の威儀に接し、共同体の豊作を祈って来たのです。

「仏教と民俗」で、もう一つ注目したいのは、金剛山、葛城山の修験道の民俗です。金剛山の登り口の一つに当たる久留野の地福寺は、金剛山の七坊の一つで、明治の神仏分離令により「法起菩薩・法起菩薩胎内仏・役行者・不動明王」の仏像や「役行者感得の壺」や天竺から伝えられた「金剛簪竹」等が金剛山から移されて残ります。「壺」は雨乞い、「金剛簪竹」は呪符として、五穀豊穡を祈ると伝えられています。

五條市史編纂委員会 委員 浦西勉 (おわり)



雨乞いの「役行者感得の壺」

## うちの館から

見取り図案内其の式百七 文学・文芸作品に見る五條(63)  
天誅組大和義挙より百六十年③『孝明天皇行幸計画 13』

宮内省編纂の『孝明天皇紀』などより文久3(1863)年の神武天皇山陵修復事業の記述を追ってみましょう。(抄文)

3月24日 孝明天皇、権中納言今出川実順を神武天皇山陵に遣わす。(神武天皇陵の場所を特定する)という治定(命令)の御沙汰があり報告使が、神武天皇陵へ参向。

3月28日 東庭に下御(御所の東の庭に降り)神武天皇山陵を拜ませ給う。3月29日 東庭に下御。神功皇后山陵御拜。5月 神武天皇陵修復に着工。土器発掘。6月 奈良奉行所立ち会い付ききり。8月8日 東庭に下御。諸山陵を拜ませ給う。8月13日 神武天皇山陵及び春日社(春日大社)に幸して、攘夷を祈り、親征の事宜を議せんとす。

8月18日 朝議一変。にわか大和行幸の令を停め山口藩の堺町門守衛をやめて鹿児島藩の乾門守衛を復す。12月 神武天皇陵修復工事終了。慶応元(1868)年5月7日 土器を石棺に戻し、埋め戻される。

― 神武天皇陵は文久3年2月17日に御治定になったのであるが、御陵伝承地には異説あつて考証する事百年に及んだ。―

(西村公晴「伴林光平翁文拾遺(二)」「祖国」昭和29年2月号)

山陵の修理を最初に主張したのは、国学者・歌学者たちで、その祖とも言える本居宣長は寛政7(1795)年に著した『菅笠日記』に次のように記しています。

― 四条村といふあり。この四条村の一町ばかり東。うねび山よりは五六町もはなれて。丑寅(北東)のかたにあたる田の中に。松一もと桜ひと本おひて。わづかに三四尺(100〜120cm)のばかりの高さなる。ちひさき塚のあるを。神武天皇の御陵と申つたへたり。されどこれは。又みさゞきのさまとはみえず。又かの御陵は。かしの尾上と古事記(畝火山の北方白樫尾上)にあるを。こゝははるかに山をばはなれて。さいふべき所にもあらぬうへに。(略)―

神武陵の移転の際、孝明天皇は神功皇后を拝していますが、その理由は、移転に際し、その場所にあった神功皇后の陵墓を移動したからでした。

司馬遼太郎の書いた『街道をゆく 十津川街道』の一文です。

― (略) 同年に畝傍山東北の隆起をもって神武陵とし、山の上の神功皇后の神社をおろして西麓に移した。―

館長 川村 優理

# 4月 図書館だより

問 市立図書館(休館日:毎週水曜日) ☎ 22-4133



ごじょうし  
電子図書館



図書館公式  
LINE



図書館公式  
Instagram

## ◆こどもの読書週間・増冊貸出のおしらせ

2026年こどもの読書週間標語「ことばがきみのはねになる」

増冊期間：4月18日(土)～5月10日(日)

貸出冊数：ひとり10冊まで ※貸出期間は、通常通り2週間です。



図書検索等  
URL

## ◆図書館利用者カードを作りますか？

図書館利用者カードがあれば、ごじょうし電子図書館サービスが利用できます。登録時、証明書(運転免許証・マイナンバーカードなど)を持参してください。また、すでに登録している住所や電話番号に変更があったときは、図書館まで届け出てください。

## ◆えほんのとびら (担当:図書館スタッフ)

時 4月11日(土) 10時30分～10時50分

## ◆おはなし会

(担当:図書館スタッフ 協力:五條おはなしの会)

時 4月26日(日) 10時30分～11時

### もっとこどもかいぎ



### こどもの本

500グラムのぬかから作るぬか床を、詳細な手順写真とともに紹介。小さな容器で気軽にはじめられて、きゅうり一本から漬けられる。ぬか漬けのアレンジ料理のレシピも掲載する。

寺本りえ子 / 著  
KADOKAWA

### ぬか漬けとアレンジ発酵料理



### おとなの本

### 新刊本棚

## 御霊神社 本宮本殿見学会・所蔵品展

時 4月25日(土)

9時30分～11時30分、13時～15時

※見学の受付は各時間終了の15分前まで

所 御霊神社本宮(五條市霊安寺町2206番地)

内 ▼本殿・脇社殿等の見学

▼御霊神社所蔵の古文書・御神鏡等の展示

主催:御霊神社本宮

¥ 無料(事前申込不要)

問 ☎ 23-0178(御霊神社本宮宮司 藤井)

## 榮山寺 春季御本尊薬師如来 御開帳国宝八角堂特別拝観

期 4月25日(土)～5月31日(日)

この期間しか拝観できない仏像、絵画をぜひ参拝してください。

¥ 入山料500円、八角円堂特別拝観料700円

### ◆絵本のおはなし会

時 5月9日(土)10時～12時30分

所 榮山寺

対 0歳から大人まで参加可能

¥ 無料 ※榮山寺拝観希望者のみ入山料が必要です。高校生以上 500円

問 榮山寺 ☎ 24-5557

## Enjoying Puzzles

Recently I have been getting into puzzles. There is something extremely satisfying about solving a problem that once seemed impossible. Plus puzzles can help you learn new skills or ways of thinking! Overall, I just love that puzzles challenge me to connect individual parts in ways I've never considered before.

I've enjoyed puzzles for as long as I can remember, but I understand that this is not a universal opinion. A lot of people find puzzles confusing or frustrating. Even if you've been burned by puzzles before, however, I think it's possible for any person to find a puzzle type that they enjoy.

If you're a fan of trivia, you can find a fun crossword puzzle. These can really test your knowledge and challenge you to learn new information. If you prefer to work with numbers, sudokus or nonogram puzzles might be right for you. And if you like to work with your hands, there are thousands of physical puzzles for you to test out. Please give a few puzzles a try - you might just find the perfect one!

## パズルを楽しむ

最近、私はいろいろなパズルに夢中になっています。一度は「難しい」と感じたパズルを解けたときの達成感は、とても大きなものがあります。パズルは新しいスキルや考え方を身につけるきっかけにもなりますし、何より、小さな要素を組み合わせで答えにたどり着く、その過程が私は大好きです。

私は物心ついたときからパズルを楽しんでいましたが、誰もが同じ気持ちとは限りません。パズルを「ややこしい」、「うまくいかずにイライラする」と感じる人も多いでしょう。しかし、たとえこれまでにパズルで嫌な思いをしたことがあっても、きっと誰にでも「これは楽しい!」と思える種類のパズルがあると私は思っています。

雑学や豆知識が好きな方には、クロスワードパズルはいかがでしょうか。知識を試しながら、新しいことを学ぶ楽しさがあります。数字が好きな人には、数独(1~9の数字を重ならないように並べていくパズル)や、ノグラム(数字をヒントにマス塗りつぶしていくと絵が浮かび上がるパズル)などもおすすめです。また、手を動かすのが好きな人には、実際に触って楽しめる立体パズルもたくさんあります。ぜひ、いくつかのパズルに挑戦してみてください。あなたにぴったりのパズルが見つかるかもしれません。



英語  
コミュニケーション  
One point lesson  
第185回

こんにちは、  
ハナ  
です



One Point Lesson : “been burned before”

If you have “been burned before” by something, it means that you have had a negative experience with it. This expression is used to express caution towards anything that has previously harmed you.

ワンポイント・レッスン :

“been burned before”とは、「以前、嫌な思いをした」という意味の表現です。過去の経験から、それに対して慎重になっている気持ちをあらわします。

## 「令和8年経済センサス - 活動調査」を実施します

総務省および経済産業省において、「令和8年経済センサス-活動調査」を実施します。

この調査は6月1日現在、全国のすべての事業所および企業を対象とし、売上高など経理項目の把握に重点を置いた調査です。

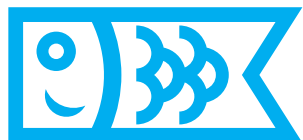
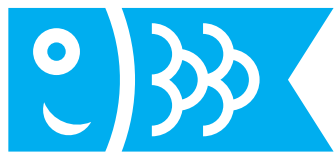
調査票は、4月初旬頃に国から郵送されるか、5月頃に調査員が訪問し、直接配布する予定です。

調査へのご理解・ご回答を、よろしくお願いします。

※事業所の規模等により、5月以降に郵送される場合もあります。

問 総務課 市民協働係

# 川開きフェスタ 2026



こいのぼりが泳ぐ吉野川河川敷で、春の恒例イベント、川開きフェスタを開催します。吉野川に住む魚のミニ水族館や金魚すくい、ゆるキャライベント、大道芸など、親子で楽しめるイベント満載です。

**時** 4月29日(水・祝) 10時～15時 ※荒天中止

**所** 吉野川河川敷(五條1丁目、大川橋上流側)

**¥** 入場無料

**他** ▼会場の上流に駐車場があります。

▼吉野川のこいのぼりは、5月8日(金)まで掲揚しています。

**問** 吉野川活性化プロジェクト事務局(産業観光課内)

## ～五條市観光ボランティアガイドと歩く～ 2026 さきがけウォーキング 参加者募集

川開きフェスタ  
と同日開催!

### 五條の風物詩「吉野川を泳ぐ鯉のぼり」と「重要伝統的建造物群保存地区を巡る」約4kmコース

**時** 4月29日(水・祝) 9時30分集合 ※雨天決行(荒天・警報発令時は中止)

**所** ▼集合:JR五条駅 ▼解散:川開きフェスタ会場※12時30分頃予定

▼行先:JR五条駅⇒重要文化財栗山家住宅⇒まちや館⇒まちなみ伝承館⇒松倉重政しょうとくひ頌徳碑⇒五新鉄道跡⇒川開きフェスタ会場(吉野川河川敷)

**定** 先着20人(事前申込要) **¥** 500円(資料代・保険代として)

**方** 電話・FAX・メールのいずれかで申し込んでください。

**問** 民俗資料館(長屋門)

**☎ FAX** 22-0450(毎週月曜休館)

**✉** info@tenchugumi.jp



ホームページ



昨年の様子

## ネーミングライツパートナー募集します

**問** 都市計画課 都市計画係

対象施設:(仮称)五条駅前バスターミナル  
待合所 ※令和8年6月完成予定

募集金額:50万円/年(税込)以上

募集期間:5月1日(金)まで

応募対象:法人(個人は応募不可)



詳しくは左のQRコードから市ホームページを確認してください。



待合所イメージ

# スポーツしよう！参加者募集中 第44回 市民球技大会



申 問 〒637-8501 五條市岡口1-3-1 五條市スポーツ協会（生涯学習課内）

FAX 24-5631 ④ sports@city.gojo.lg.jp

- ◆ 申込書：生涯学習課で配布するほか、市ホームページからダウンロードできます。
- ◆ 申込・問合せ先：五條市スポーツ協会事務局（生涯学習課内）および各競技団体事務局
- ◆ 申込締切日までに窓口・FAX・メールのいずれかで申込書を提出してください。



競技種目	募集部門	開催日	会場	参加資格	申込締切日
卓球 (男女別) (シングルス)	小中学生の部	4月26日 (日)	ベストライン シダーアリーナ	市内在住、在勤または 在学の人 ※小学生は経験1年以上の 人に限る	4月17日 (金)
	一般の部				
	ラージボールの部				
バスケットボール	中学校の部	5月10日 (日)	ベストライン シダーアリーナ	市内在住、在勤または 在学の人 ※1チーム選手15人以内	4月10日 (金)
	高校の部				
	一般の部				
ゲートボール	—	5月10日 (日)	牧野ゲートボール場 ※雨天時は西吉野 コミュニティセンター	市内在住または在勤の人	4月20日 (月)
サッカー (男女別)	中学生の部		ベストラインフィールド メイン、五條西中学校 グラウンド	市内在住、在勤または 在学の人	
	一般の部 (高校生を含む)				
テニス	男子ダブルス	5月17日 (日)	ベストラインコート	市内在住、在勤、在学、また はテニス協会に所属する人 ※2種目以上の出場不可	4月20日 (月)
	女子ダブルス				
	混合ダブルス				
グラウンドゴルフ	—	8月30日 (日) から	阿田峯公園多目的 グラウンド	市内在住または在勤の人	5月3日 (日・祝)
ソフトボール (ジョイフル スローピッチ)	—		五條健民運動場	市内在住の人 ※地区スポーツ(体育)協会 編成のチームおよびソフト ボールチーム	4月17日 (金)
軟式野球	—		ベストラインスタジアム	市内在住または在勤の人 ※中高生の野球登録者、 ソフトボール協会登録者、 大学社会人野球部登録者 は出場不可	8月7日 (金)

## 第16回五條市長寿スカイクロス大会

申 問 介護福祉課 長寿係

時 5月21日(木) 9時受付開始

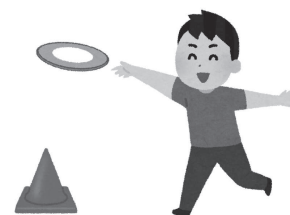
※荒天時は、5月22日(金)に延期

所 ベストライン上野パーク(ベストラインフィールドメイン)

対 市内在住の60歳以上の人 ② 無料

方 5月7日(木)までに電話または窓口で申し込んでください。

他 開催の有無は、当日7時にテレホンサービス(☎ 22-2000)でお知らせします。



# 第4回 中央公民館発表会

問 中央公民館(火曜・祝日は休館) ☎ 24-2001



中央公民館で学ぶ人々が、日頃の学習成果を展示・発表する発表会を開催します。  
お楽しみ抽選会や子ども向けポップコーンの無料配布もありますので、ぜひ来場ください。

## ◆展示部門

時 4月18日(土)、19日(日) 9時~16時  
所 中央公民館 1階・2階

## ◆発表部門

時 4月18日(土)、19日(日) 13時~16時  
所 中央公民館 3階大会議室

# 中央公民館の文化教養講座

申 問 中央公民館(申込受付:9時~17時、休館日:火曜日、祝日、年末年始) ☎ 24-2001

講座名・講師等・敬称略	開催日時	年会費 (利用回体会費等)	申込期間	定員	持ち物	託児
教養を高め見聞を広げましょう <b>市民教養セミナー</b> 対象: 市内在住または市内在勤の成人	5月~翌年3月 (全6回)	1,200円 ※学習参加費は別途 その都度徴収	4月6日(月) 9時30分~ 定員になり次第終了	90人	必要な場合は 別途案内	×
仲間との絆を深めましょう <b>生き活き教室</b> 対象: 市内在住または市内在勤の65歳以上の成人	5月~翌年2月 (全6回)	1,200円 ※学習参加費は別途 その都度徴収	4月6日(月) 9時30分~ 定員になり次第終了	40人	必要な場合は 別途案内	×
日常会話ができる語彙力習得 <b>中国語入門講座</b> 講師: 張 韋 (チョウイ) 対象: 市内在住または市内在学・在勤の成人	5月~翌年2月まで 第1週目、第3週目の金曜日 19時15分~20時45分 初回5月15日	1,000円 ※別途テキスト代が必要	4月6日(月)~ 4月27日(月)	15人	筆記用具	×
日常会話ができる語彙力習得 <b>ハンゲル入門講座</b> 講師: 李 華鮮(リ ファソン) 対象: 市内在住または市内在学・在勤の成人	5月~翌年2月まで 第1週目、第3週目の木曜日 17時50分~19時20分 初回5月7日	1,000円 ※別途テキスト代が必要	4月6日(月)~ 4月27日(月)	15人	筆記用具	×
心も身体もリフレッシュ! <b>ヘルス講座 リフレッシュヨガ</b> 講師: 中川 由香里 対象: 市内在住または市内在学・在勤の成人	5月~翌年2月 (全10回) 月1回、第1月曜日 13時~14時30分 初回5月11日	1,000円	4月6日(月)~ 4月27日(月)	20人	動きやすい服装、 タオル、ヨガマット、 水分補給の飲み物	○
楽しく身体を動かしましょう <b>ヘルス講座 シニアチアダンス</b> 講師: 片山 悦子 対象: 市内在住または市内在学・在勤の成人	5月~翌年2月 (全10回) 月1回、第2木曜日 13時30分~15時 初回5月14日	1,000円	4月6日(月)~ 4月27日(月)	20人	体操ができる服装、 タオル、運動靴、 水分補給の飲み物	○
太極拳で免疫力、集中力アップ! <b>ヘルス講座 太極拳</b> 講師: 島田 陽夫 対象: 市内在住または市内在学・在勤の成人	5月~翌年2月 (全10回) 月1回、第2金曜日 13時30分~15時 初回5月8日	1,000円	4月6日(月)~ 4月27日(月)	20人	体操ができる服装、 タオル、水分補給の飲み物	○
みんなで楽しく踊りましょう <b>ヘルス講座 フラダンス</b> 講師: 杉本 容子 対象: 市内在住または市内在学・在勤の成人	5月~翌年2月 (全10回) 月1回、第3月曜日 13時30分~15時 初回5月18日	1,000円	4月6日(月)~ 4月27日(月)	20人	踊りやすい服装、 水分補給の飲み物、タオル 上履き(シューズや靴下等)	○
100才まで動ける体づくりをめざしましょう <b>ヘルス講座 ストレッチ体操</b> 講師: 三浦 さち子 対象: 市内在住または市内在学・在勤の成人	5月~翌年2月 (全10回) 月1回、第4金曜日 13時30分~15時 初回5月22日	1,000円	4月6日(月)~ 4月27日(月)	20人	体操ができる服装 タオル、水分補給の飲み物	○
季節の寄せ植え <b>アート講座 寄せ植え講習</b> 講師: 中川 卓則 対象: 市内在住または市内在学・在勤の成人	5月16日(土) 10時~12時	500円 ※別途、材料費 2,000円が必要	4月6日(月)~ 4月27日(月)	15人	スコップ・軍手(ビニール手袋)、 エプロン(汚れてもいい服)、 持ち帰り袋	○
みんなで楽しく歌いましょう <b>カラオケ講座</b> 対象: 市内在住または市内在学・在勤の人	5月~翌年3月 Aコース:毎週日曜日、10時~正午 Bコース:毎週日曜日、13時~15時 Cコース:毎週月曜日、10時~正午 Dコース:毎週金曜日、13時~15時	500円 ※別途、各コース 毎月1,000円	4月6日(月)~ 定員になり次第終了	各コース 5人程度	水分補給の飲み物	×

- ◆中央公民館窓口または電話で申し込んでください。
- ◆締切日までに、年会費または参加費等を添えて窓口で申し込んでください。  
(おつりがいらぬようにしてください)
- ◆代理人が申し込む場合は1人に対し2人分までです。
- ◆託児の対象は、2歳以上就学前の幼児です。(要予約、無料)



市ホームページ

# 五條市地区婦人会 会員募集

**申問** 生涯学習課 社会教育係

生涯学習をはじめ、健康増進や環境美化など、幅広い分野の活動をともに行いませんか？

**対** 市内在住の成人

※須恵・岡口地区、二見地区、田園地区に在住の人は各地区婦人会へ参加してください。その他の地区在住の人は個人班への参加となります。

**¥** 年会費200円(別途参加費が必要)

**方** 4月22日(水)までに年会費を添えて窓口へ申し込んでください。

## 【主な活動】

- ▼こんにゃく作り
- ▼グラウンドゴルフ大会(年2回)
- ▼市長と語る会(生活学校と合同開催)
- ▼踊り隊として各種行事での発表や福祉施設への激励訪問を行う など

# 五條市生活学校生 募集

**申問** 生涯学習課 社会教育係

身近な暮らしの中の問題を学び、市や他の団体と協力・話し合いながら、住みよい社会のあり方を考えて、実践していきませんか？

**対** 市内在住の成人

**¥** 年会費1,000円  
(別途、行事ごとに参加費が必要)

**方** 4月22日(水)までに年会費を添えて窓口へ申し込んでください。

## 【主な活動】

- ▼移動学習会  
(令和7年度は「ミヅホ株式会社」見学)
- ▼市長と語る会  
(地区婦人会と合同開催)
- ▼研修会  
(寄せ植え)

# 奈良県警察官 (第1回)採用試験

試験区分	第1次試験【試験日・試験種目】	
	4月25日(土)～ 5月10日(日) のうち1日	5月23日(土) または24日(日)
A男性(SPI) A女性(SPI)	基礎能力検査 適性検査	体力試験 論文試験 口述試験
A男性 A女性	教養試験 論文試験	体力試験 口述試験
武道A	教養試験 論文試験	体力試験 実技試験 (剣道または柔道)

**期** 受付:4月14日(火)まで

**方** インターネットのみ。詳しくは下のQRコードから奈良県警察本部ホームページを確認してください。

**申問** 奈良県警察本部

**☎** 0120-351-204  
(採用フリーダイヤル)



# 五條市ゴルフ協会主催 市民ゴルフ大会

**申問** 奈良カントリークラブ

**☎** 0120-36-2391

**FAX** 0747-25-0091



**時** 5月6日(水・振休)

**所** 奈良カントリークラブ

**対** 市内在住、在勤、在学の人

**定** 先着100人

**¥** 12,500円(参加費・昼食代込み)

**方** 4月20日(月)までにFAXまたは持参で申し込んでください。

**他** ▼申込書は奈良カントリークラブで配布しています。

▼上位入賞者には国体奈良県予選会への出場資格が与えられます。

▼参加者全員に賞品を用意しています。

## 盲ろう者向け通訳・ 介助員養成講座

**申 問** 奈良県聴覚障害者支援センター

**☎** 0744-21-7880

**FAX** 0744-21-7888

**時** 6月5日～12月4日までの金曜  
(全24講座、13日間)

10時～15時(うち1時間休憩)

※一部10時～16時の日程あり

**所** 奈良県聴覚障害者支援センター  
(橿原市大久保町)

**対** 講座終了後、奈良県の登録者として活動  
が可能であること

**定** 先着15人

5,000円(テキスト代・実習時の食事・交

**¥** 通費は別途要)

**方** 5月10日(日)までに、右の  
QRコードから申し込んでく  
ださい。

申込フォーム



## 五條ハートフル 販売会

**問** 社会福祉課 障害福祉係

福祉事業所の皆さんが、心を込めて手作り  
したお菓子やパン、野菜、雑貨(アクセサリー)  
などを販売します。

**時** 4月15日(水) 11時30分～13時

**所** 市役所 1階大会議室



## 要約筆記者養成講座 パソコンコース

**申 問** 奈良県聴覚障害者支援センター

**☎** 0744-21-7880

**FAX** 0744-21-7888

**時** 6月2日～11月24日までの火曜

(お盆除く)※予備日2日含む

(1日2講座 全44回)

10時～15時(うち1時間休憩)

**所** 奈良県聴覚障害者支援センター  
(橿原市大久保町)

**対** 講座終了後、統一試験に合格し、奈良県の  
登録者として活動が可能であること

**定** 20人(5月19日(火)13時30分から説明  
会を行います。)

**¥** 5,000円(テキスト代・資料代は別途要)

**方** 5月12日(火)までに、申込  
書を持参またはオンライン  
で申し込んでください。

ホームページ



## 手話奉仕員養成講座 (基礎課程)

**申 問** 社会福祉課 障害福祉係

あなたも手話を覚えてみませんか?

**時** 5月8日～毎週金曜日(年間40回)  
19時～21時

**所** 市立福祉センター 2階  
(新町3丁目3番2号)

**定** 先着20人程度

**対** 手話奉仕員養成講座(入門)修了者および  
手話経験3年以上

**¥** 無料(テキスト代3,300円のみ必要)

**師** 五條手話通訳者会

**方** 4月30日(木)までに、社会福祉課窓口へ  
申し込んでください。



# マイナンバーカード 専用 休日開庁日

**申 問** 市民課 戸籍住民係

**時** 4月26日(日)9時~13時  
※事前予約制 最終受付12時30分

**所** 市役所 市民課

**内** マイナンバーカード手続  
(申請補助、受取、更新)

**注** ▼住民票の写しなど証明書発行の対応は  
行いません。閉庁時もマイナンバーカード  
で、コンビニ等のマルチコピー機から住  
民票の写し等を取得できます。

▼住所変更(転入・転出・転居・世帯主変更)  
などの手続はできません。転出の届出  
はオンライン(マイナポータル)や郵送で  
手続でき  
ます。



マイナポータル



郵送方法

# 障害年金相談会

**申 問** 保険年金課 保険年金係

障害年金の要件、請求手続に必要なとなる  
書類等について、社会保険労務士による相談  
会を行います。(※事前予約制)

**時** 4月13日(月)、20日(月)、27日(月)  
5月11日(月)、18日(月)、25日(月)  
①10時~ ②13時~ ③15時~

**所** 市役所 保険年金課

**方** 希望日の一週間前までに、窓口または電  
話で申し込んでください。

※申込時に傷病名、初診日等、聞き取りを  
行います。

▼原則、65歳までの人が障害基礎年金  
請求手続の対象となります。

▼厚生年金加入中に初診日があるなど、  
障害厚生年金に該当する場合や相談内  
容によっては、大和高田年金事務所を  
案内することがあります。

# 南部中核拠点 (五條県有地) に関する進捗状況

**問** 危機管理課  
防災拠点・自衛隊誘致推進係

奈良県では、「災害応急対策(防災拠点)検  
討部会」の第8回会合を開催。県広域防災拠  
点運用計画(案)、南部中核拠点の整備状況  
のほか、県消防学校移転整備基本計画の中  
間報告(案)についての報告がありました。

県消防学校移転整備基本計画(案)では、  
整備コストの抑制と機能充実の両立を図る  
ため、和歌山県消防学校との施設の相互利  
用を目指し、県民に開かれた学校づくりに  
取り組むとの報告がありました。

検討部会の資料は、右のQR  
コードから確認できます。



# 市民農園 利用者を募集します

**問** 農林政策課 農政係

▼募集する農園・区画数:

プチファーム田園2丁目 1区画(1区画30㎡)  
※田園体育館兼集会所の西側約50m

▼利用条件:市内在住の人 1人1区画

※ただし、未成年者は申し込みできません。

▼賃料:1区画あたり月額500円

※11か月5,500円

▼募集期限:4月17日(金)まで

▼申込方法:窓口または市ホームページから  
申込書を印刷のうえ郵送または持参して  
ください。

▼利用者(区画)の決定:抽選会は4月20日  
(月)13時30分から市役所  
2階会議室2-4で行い、希望  
者は立ち会い可能。当選者へ  
決定通知書を送付します。



# 各種窓口等

※電話番号の記載がないものは、  
まず市役所 ☎22-4001 へ電話をしてください。

相談・業務	日時	場所	問合せ先	内容・その他
エコリレー 休日開所	4月26日(日) 8時30分～16時 ※計量ごみの持込は 9時～11時50分、13時～16時	エコリレーセンター ごじょう	エコリレーセンターごじょう ☎24-4111	計量ごみの持込は事前予約が必要
おれんじロバ さんの部屋	5月12日(火) 13時30分～15時	市役所 にぎわい棟 等	地域包括支援センター	認知症の人や家族、地域の人が集い、交流や情報交換ができる場
もの忘れ相談 ※要予約	4月8日(水)、5月13日(水) 13時～16時 (1組45分程度)	市役所 1階会議室	地域包括支援センター	もの忘れが気になる人、心配事の相談(家族のみでも可)
こころの 健康相談 ※要予約	4月9日(木)、23日(木) 13時～16時15分 (1組45分程度)	カルム五條	健康推進課	日常生活の不安・心配ごとなど
個別健康相談 ※要予約	4月28日(火) 9時30分～16時のうち 1枠60分	カルム五條	健康推進課	保健師と管理栄養士による個別健康相談
年金出張相談 ※要予約	5月14日(木) ①10時～12時15分 ②13時15分～16時	市役所1階会議室 ※受付は 保険年金課	大和高田年金事務所 ☎0745-22-3531	年金全般に関する こと (奇数月開催)
消費生活・ 多重債務相談	毎週水曜日 10時～15時 ※祝日、振替休日、 年末年始を除く	市役所 1階情報公開室 2階会議室2-9 (詳細11ページ)	消費生活相談窓口 ※開催日以外は産業観光課または奈良県消費生活センター中南和相談所へ	買い物・契約など消費生活に関するトラブル、相談
法律相談 ※要予約	毎週月曜日13時～16時 ※祝日、振替休日、 年末年始を除く	福祉センター (新町3-3-2)	奈良弁護士会 ☎0742-22-2035 (中南和法律相談センター)	法律相談30分無料 五條市以外の会場もあります
行政相談	4月15日(水)13時～16時	市役所 1階情報公開室	総務課 市民協働係	国の仕事や手続、サービスについて困っていること
「遺言の日」 記念無料法律 相談 ※要予約	4月15日(水) 10時～正午、 13時～15時	奈良弁護士会 (奈良市中筋町 22-1)	奈良弁護士会 ☎0742-22-2035 ※4月14日(火)までに 予約してください。	相続遺言に関する こと
「憲法週間」 記念無料法律 相談 ※要予約	5月13日(水) 9時30分～正午、 13時～15時30分	▼奈良弁護士会 (奈良市中筋町 22-1) ▼経済会館 (大和高田市大中 106-2)	奈良弁護士会 ☎0742-22-2035 ※4月30日(木)までに 予約してください。	法律に関する こと

**資料請求はお電話で 無料**  
**050-1880-5503**  
 受付時間 10:00～17:00(年中無休)

資料請求で  
エンディングノート  
無料  
プレゼント

サービス詳細・料金を  
こちらの資料でご案内します

一般会社1万円(税込)/身元保証・死後事務などの各種サービスは、入会金とは別料金となります。※月額年会費無料/資産開示不要代金のお支払い方法は銀行へのお振り込みとなります。お振り込み手数料はお客様のお客先の負担となります。お客様の氏名・住所などの個人情報、弊社サービスのご案内資料のご送付以外には使用いたしません。

一般社団法人 終活協議会 想いコーポレーショングループ  
 〒170-0002 東京都豊島区東池袋2-11-4 第3高橋ビル11F

「頼れる人がいないー 人生後半はどうなる？」

自宅へ入られたら、誰が見つけてくれるのか。一人暮らしで認知症になったら、誰が気づいてくれるのか。入院中に買物が必要になったら、あるいは、介護施設から通院することになったら、その時は誰が買物や付き添いをするのか。引き受けてくれるのか。

考えてみれば、頼れる人がいないーその時にどうしようやくそのことに気が付く人は少なくありません。中には「家族がいるから大丈夫」と考える人もいますが、それが夫婦もいずれはどちらかが一人になるし、子供がだつていつまでも近くにいるとは限りません。

誰しもが直面し得るこの問題に対し「自分は大丈夫」とあなは断言できますか？

「ご自身やご家族の将来の準備があります。心託でお手伝い出来ることをまともな資料をお送りしますので、まずはそちらをご覧ください。資料をご請求頂いた方には、終活に役立つエンディングノートも一緒にお届けしますのでぜひ将来への準備にお役立てください。

終活協議会は、シニアの聖地として知られる東京の東鴨からスタート。北は北海道から南は沖縄まで、全国四十七都道府県すべてに支部を構え、身寄りのないおひとりさまや、家族がいても頼れない方々などから多くのご相談を承っています。

「私たち一般社団法人終活協議会が提供する心託(しんたく)サービスは、入院手続き、入院中の買物や安否の見守り、介護施設探し、身元保証といった生前サポートから、葬儀・納骨・相続のための公正証書作成といった亡くなった後の手続きまで、すべてを一つの窓口を通じて対応します。生涯を通じて頼りにして頂きます。

「ずっと頼れる人がいるから、もう怖くない」

有料広告枠の申込・お問い合わせは  
 広告代理店(株)シチタイアドまで  
 ☎092・716・1401

## ふれあい交流センター

問 介護福祉課 長寿係

4月1日(水)以降の「ふれあい交流センター」の変更点をお知らせします。

2階 利用時間	9時～15時30分
浴場	15時30分～20時
駐車場	× やすらぎ会館 ○ 文化会館跡地

## こども食堂開設運営支援補助金

申 問 児童福祉課 こども家庭センター 児童相談係

こども食堂の開設・運営を応援するため、補助金を交付します。対象となる要件や申請方法など、詳細は市ホームページを確認してください。

【補助金の対象】※交付決定までの経費は補助対象外

▼開設準備経費 ▼運営経費

▼学習環境整備経費

令和9年2月26日(金)

市ホームページ



## 五條市遺族会の解散

問 社会福祉課 福祉総務係

令和8年3月31日をもって、五條市遺族会は解散となりました。当会は戦没者遺族の相互扶助と英霊の顕彰を主な目的として活動してきました。皆様には長年にわたり、多大なご厚情とご理解、ご支援をいただきましたこと、厚く御礼申し上げます。五條市遺族会

## 自治会に加入しましょう

問 総務課 市民協働係

市ホームページ

地域をよりよいものにするには、住む人がお互いに協力していくことが大切です。防犯や防災などの活動を通じて、安全で安心なまちづくりのため自治会は活動しています。

### <自治会への加入方法>

自治会加入は、世帯単位で行います。住まいの地域の自治会長や役員を通じて加入の意思を伝えてください。地域の自治会が分からない場合は、総務課 市民協働係まで問い合わせてください。



## 外来診療のご案内

■初診受付 8時30分～11時30分

■診察開始 9時～

診療科目	月	火	水	木	金
内科	○	○	○	○	○
整形外科	○	—	○	○	—
皮膚科	—	○	—	○	—

■休診日 土・日・祝日、年末年始

■面会時間 13時～19時

## 南和広域医療企業団 五條病院



詳細はホームページで確認してください。

五條病院



有料広告枠の  
申込・お問い合わせは

2026 ヤマハミュージックスクール  
春の生徒募集集中!  
一日無料体験  
レッスン実施中!

1～3歳児 ぶっふるくらぶ | 月3回ドレミらんど  
ぶっふるくらぶ | 月1回ドレミぱーく (500円)

3・4・5歳 (年少・年中・年長) 2020年4月2日～2023年4月1日 生まれが対象  
鍵盤演奏を通して、自由に音楽を楽しめる力を育む  
想像することが大好きな3歳。耳の力がぐんと伸びる4・5歳。イメージを広げて音楽や鍵盤(ピアノ・エレクトーン)とふれあうことからスタートし、無理なく総合的な音楽力を育みます。

ぷらいまりー (グループ/個人)

小学生(1～3年)のための「プレジュニア」「プレジュニアパーソナル」

「青春ポップス」月2回 1回90分  
～あの頃のなつかしい曲と一緒に楽しみましょう!～

ピアノ・エレクトーン・ドラム個人コース

4月一日体験レッスン日程

●ぷらいまりー ①来春年少  
4/4 土 12:30～ ・ 4/23 木 16:15～

●ぷらいまりー ②来春年中・年長  
4/4 土 14:30～ ・ 4/23 木 17:10～

●ドレミぱーく (1～3歳/月1回500円)  
4/17 金 10:30～

お申込は 桜井誠文堂 ☎0747-23-1313 〒637-0042 奈良県五條市五條1-6-17  
✉ sakuraiseibundou@earth.ocn.ne.jp

## 休日の応急診療

### 五條市応急診療所

**時** 日曜日、祝日、年末年始 10時～15時  
 ※受付は9時45分～14時30分  
 ※受入可能人数に達した時点で終了します。

**所** 野原西5-2-59(五條病院内)

**注** 受診を希望する際は、必ず事前に電話で問い合わせてください。

**☎** 24-0099

## 夜間の応急診療 (小児科)

### 橿原市休日夜間応急診療所

**時** 毎日23時30分～翌朝6時  
 ※受付は23時～翌朝5時30分

**所** 橿原市畝傍町9-1

**注** 当日の受診状況により、受け入れできない場合があります。

**☎** 0744-22-9683

※2時～3時30分は、医師の休憩時間となります。  
 電話による看護師等の聞き取りは行います。

## 4～5月の診療日程・担当医

4月5日 (日)	4月12日 (日)	4月19日 (日)	4月26日 (日)	4月29日 (水・祝)
内科・小児科	内科・小児科	内科・小児科	内科・小児科	内科・小児科
5月3日 (日・祝)	5月4日 (月・祝)	5月5日 (火・祝)	5月6日 (水・振休)	5月10日 (日)
内科・小児科	内科・小児科	内科・小児科	内科・小児科	内科・小児科
5月17日 (日)	5月24日 (日)	5月31日 (日)		
内科・小児科	内科・小児科	内科・小児科		

五條市応急診療所において、PayPayが使えるようになりました。

- ①受付時間内に電話する。(受付を終了している場合があります。) →症状を聞き取り、受付します。  
 ※つながらない時は時間をあけてかけなおしてください。
- ②受付時間内(14時30分まで)に診療所へ。  
 →マイナ保険証(または資格確認書等)、各種医療証、診療代金を持って来てください。※クレジットカードは使えません。
- ③受付時間外は、「#8000」や「#7119」に電話。(下表参照)  
 ※小児の深夜診療は橿原市休日夜間応急診療所へ。



## 医療機関の検索・相談

受診できる医療機関の検索や、休日・夜間の医療の相談などに活用してください。

※県境付近から、こども救急電話相談・奈良県救急安心センターの「#0000」にかけた際、隣府県につながる場合があります。

### ◆奈良県救急安心センター(24時間・毎日)

**☎#7119** または **☎0744-20-0119**

「救急車を呼ぶべきか」「医療機関を受診したほうが良いか」「近くの医療機関が知りたい」などの相談にいつでも看護師や相談員が対応します。

### ◆医療情報ネット

地域別に受診できる医療機関の情報を検索できます。



### ◆こども救急電話相談

**☎#8000** または **☎0742-20-8119**

「受診するのがよいのか」「様子をみても大丈夫か」など、看護師等に電話で相談できます。

相談日	相談時間
月～金曜日	18時～翌朝8時
土曜日	13時～翌朝8時
日・祝・年末年始	8時～翌朝8時

## 乗務員募集中!

まずはお電話ください。

安心と真心のサービスを提供いたします  
 タクシー・バスのご用命はこちら!  
**五條二見交通**  
**0747-23-1212**

五條市住川町1163-2



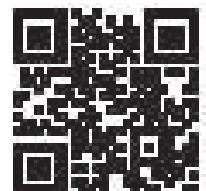
## 2026年度 田村薬草園一般公開 入場無料

昨年、一般公開させて頂きました「田村薬草園」  
 本年も開催させていただく運びとなりました。  
 この春、薬草園で新たな発見をお楽しみください!

公開日:2026年5月1日(金)・2日(土)  
 開園時間:10:00～16:00(受付終了時間15:00)  
 場 所:田村薬品工業株式会社  
 奈良本店工場・田村薬草園  
 〒639-2295  
 奈良県御所市西寺田50  
 0745-66-1521

敷地面積:約21,440㎡  
 種 類:約550種

詳しくは  
**WEBで!**



☎092・716・1401  
 広告代理店(株)シチタイアドまで

## 道路通報は 五條市公式LINEを 活用してください

問 土木管理課

市内で道路の路面にある穴ぼこや段差などの損傷を発見した場合、写真や位置情報を市公式LINEから通報できます。

※LINEアプリで市公式アカウントを追加してください。【くらし】>【通報】に「道路損傷の連絡」があります。

## 商励会昭和通り すぽっとまるしえ

商店街の活気を取り戻すため、空き店舗・空地でフリーマーケットやワークショップ、キッズイベント・音楽ライブ等を開催します。

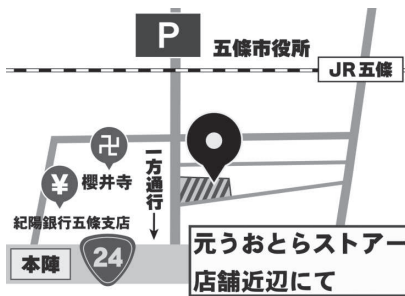
時 4月19日(日) 10時～15時

所 商励会通り(国道24号の北側)

他 駐車場:市役所

問 喫茶 神戸屋(代表 中山)

☎ 22-2289



## <大塔町> し尿くみ取り

大塔町在住で、し尿くみ取りを希望する人は、**事前に**業者へ問い合わせてください。

時 4月13日(月)、27日(月)

問 (株)ダイワクリーンサービス

☎ 0745-52-3372

## 5万人の森 フリーマーケット

時 5月3日(日・祝)、4日(月・祝)  
8時30分～16時

所 5万人の森公園

他 ▼出店者も募集しています。  
(出店料2,000円)

▼5月4日はスーパーボールすくいなど、子ども向けの催し(無料)も開催します。

問 フリーマーケット代表 大前

☎ 090-8980-6747

## 浄化槽の設置を 補助します

問 環境政策課 環境政策係

対象区域内で要件を満たす人が合併処理浄化槽を設置する場合、設置費用の一部を補助します。詳しくは、4月8日(水)から配布する申請書または市ホームページで確認してください。

注 ▼予算に限りがあります。申請は早めに行ってください。

▼申請前に着工済の設置工事は対象外です。

## パネル展示による 猫の譲渡会

問 和歌にゃんず 五條支部

☎ 090-2288-2871(若林)

行き場のない猫の里親を探すため、パネル展示による猫の譲渡会と野良猫の不妊手術相談会を開催します。

時 4月12日(日)

13時30分～15時30分

所 市役所 1階五條モール



## 手話講座



大塔

丸めた両手を前後に重ね合わせて目に当て、前方に置いた手を斜め上に出す。

問 社会福祉課 障害福祉係

## てんいち先生



■問合先 人権施策課

【広報担当のひとこと】

話すことで、知らなかった趣味や考え方に出会い、世界が広がる可能性があります。忙しい毎日でも、誰かと話す時間を大切にしたいですね。

(いずさわ)

2/25 ランドセルカバーなど  
寄贈いただきました

県交通安全協会五條支部協会および五條警察署少年補導員協会から、市内4小学校の新1年生約100人のために、ランドセルカバーと防犯標語入りの下敷きをいただきました。井上教育長が「子どもたちを守るため、活用させていただきます。」と感謝を伝えました。



2/28 図書館を使った調べる学習  
コンクール受賞者表彰

第10回五條市図書館を使った調べる学習コンクールの表彰式を行い、市長賞・教育長賞・審査員特別賞などに選ばれた皆さんが表彰されました。

受賞後、作品に込めた思いや感じたことなど代表者3人が発表。井上教育長から「今後も多くの本を読み、教養を高めてください。」との言葉が贈られました。

2/27 教育委員会善行表彰式

善行表彰は、日頃の学校生活の中で模範となる活動をした児童・生徒に、教育委員会がその善行を称えて表彰するものです。

今年度は、こども園から33人の園児、小学生17人、中学生2人の皆さんが受賞されました。



3/1 二見漁港魚市線

8回目となる、二見漁港魚市線が開催されました。当日は高知県や愛媛県、鹿児島県、和歌山県の各港から直送された鮮魚を販売。そのほか、アユ・アマゴの塩焼き販売などの模擬店やキッチンカー、ステージイベントがあり、多くの人々が訪れてにぎわいをみせていました。

2/19 新1年生を対象とした交通安全教室

市内のこども園・保育園に通う新1年生となる子どもたちを対象とした新入学児童安全教室がベストラインシダーアリーナで行われました。

教室では、奈良県警察や少年補導員、大学生ボランティア指導のもと交通ルールや防犯について学びました。交通ルールを守り、元気に登校してください。



2/21 五條市防災訓練 (避難所開設運営訓練)

大規模災害発生時における避難所の開設・運営に係る一連の流れについて理解を図るため、宇智体育館において各地区自主防災会や関係機関の皆さんと避難所開設運営訓練を実施しました。

今後も災害に対して即応できるよう訓練を実施し、危機管理体制を強化します。

3/4 智辯学園高校野球部が選抜高校野球大会出場

かくたにてつひと  
智辯学園野球部 角谷 哲人主将が第98回選抜高等学校野球大会への出場報告のため、市役所を訪れてくれました。

春の甲子園出場は5年ぶり15回目。角谷主将は「勇気や感動を与えられるように頑張りたい。」と、熱い想いを語ってくれました。平岡市長から「大舞台での活躍を期待しています。」と激励の言葉が贈られました。



防災トピックス ～災害に強いまちへ～ 問 危機管理課 危機管理係

Q. 「避難する時は、自分の自治会にある避難所へ行かなければならないの？」

A. 「最も安全に避難できる、最寄りの避難所へ行ってください」

避難する場合、住んでいる地域の避難所に行かなければならない、ということはありません。もっとも安全に行くことができる避難所へ避難してください。

また、その場合は家族や隣近所に連絡するなどして、自分がどこに避難しているか分かるようにしておきましょう。

