

広報五條

みんなとつながる。こうほうごじょう。

No.892 2023

2

五條市消防出初式

火の用心

市内で火災が頻発しています。火の取り扱いに注意しましょう。

(火災予防のための注意点は、14 ページを参照)

市の動き (12 月末現在)

※() 中の数字は前月比・

▲は減少

人口	28,039 人	(▲ 85)
男	13,411 人	(▲ 53)
女	14,628 人	(▲ 32)
世帯数	13,313 世帯	(▲ 40)
出生	7 人	死亡 55 人
転入	32 件	転出 68 件

P2 : ぐらしのメモ

所得税の確定申告、市民税・県民税の申告 ほか

P8 : 【特集】乗ってみよう！考えてみよう！

五條市の地域公共交通

未来へ続く五條市の地域公共交通を作っていきます。

P16 : おしらせ・イベント

二見漁港魚市線・チャレンジウォーク ほか

五條市 LINE
発信中

友だち追加はこちら



広報五條に掲載している行事・事業等は、新型コロナウイルス感染症の感染状況等により、中止・内容変更する場合があります。また、行事等に参加される際は、手指消毒・マスク着用など、感染予防対策にご協力ください。

新型コロナ・インフルエンザから命を守る 徹底した感染防止対策を！

①マスクの正しい着用 ②ワクチン接種 ③こまめな手洗い・手指消毒
④三密の回避 ⑤適度な換気・加湿 ⑥十分な休息とバランスの良い食事
など、効果的な予防対策を行い、自分と身近な人の命を守りましょう。



新型コロナワクチン接種

接種・予約はお早めに！

 (1月13日時点の情報)

問 新型コロナウイルスワクチン接種推進室

新型コロナウイルス感染症の感染が広がっています。感染・重症化予防として、ワクチン接種は有効です。希望する人は早めに予約・接種しましょう。

注：令和5年度の接種は、厚生労働省で検討されています。決まり次第、五條市 LINE や広報五條、市ホームページでお知らせします。

◆予約受付中の新型コロナワクチン接種

▼オミクロン株対応ワクチン接種 (3回目以降) ▼12歳以上の初回接種 (1・2回目接種)

▼5歳～11歳の小児ワクチン接種

注：6か月～4歳の乳幼児ワクチンの予約受付は終了しました。ただし、1回目の接種を終えた乳幼児で、2または3回目の接種ができなかった場合は、相談してください。

◆コロナワクチン関連の相談は、五條市コロナワクチンコールセンターへ

新型コロナウイルス感染症にかかった後のワクチン接種など、ワクチン接種に関する相談も受け付けています。

【すべての接種予約は、次のいずれかで】

▼接種案内に記載の QR コードからインターネットで予約(24時間対応)

▼五條市コロナワクチンコールセンター(平日：9時～18時)

☎ 0747-26-5670

※聴覚障害など、電話での手続きが困難な人は、FAX で問い合わせてください。

FAX 0747-22-6585

※副反応の相談は「奈良県新型コロナワクチン副反応コールセンター(24時間365日対応)」まで

☎ 0120-919-003

各種補助金・給付金 申請はお早めに！

新型コロナウイルス感染症や燃料費・物価高騰等の影響を受ける市民・事業者を支援するため、各種補助金・給付金を交付しています。

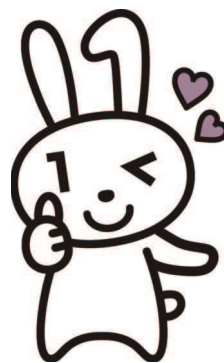
申請期限が迫っています。詳細をホームページで確認、または問い合わせのうえ、ぜひ利用してください。

申請期限	補助金・給付金等の名称	問合せ先
2月6日（月）	中小企業経営力向上支援事業補助金	産業振興課
2月28日（火）	奈良交通ICカード「CI-CA」5,000円分チャージ券 ※チャージ期限は3月31日（金）	企画政策課
	創業支援利子補給補助金	産業振興課
	電力・ガス・食料品等価格高騰緊急支援給付金	社会福祉課
3月7日（火）	子育て世帯生活支援特別給付金 （ひとり親世帯、ひとり親世帯以外）	児童福祉課
	シニア世代スマホ購入補助金 ※購入期限は2月28日（火）	地域政策課



詳細や、その他の支援・補助はこちら

マイナポイント付与対象 マイナンバーカードの申請期限が **2月28日(火)まで延長**



マイナポイント受け取りまでの流れ

STEP 1
マイナンバーカードを取得

カードの申請期限
【延長前】令和4年12月末
↓
【延長後】2月28日(火)

STEP 2
マイナポイントの申込

ポイントの申込期限は2月28日でしたが、延長されることが決定しています。**延長後の期限は、決まり次第お知らせします。**

STEP 3
マイナポイントを取得

取得後は、有効期限内にポイントを使いましょう。有効期限は、付与したサービス毎に異なります。詳細は、サービス事業者に直接問い合わせてください。

転出の届出がマイナポータルから可能に **問** 市民課 戸籍住民係

2月6日(月)からマイナンバーカード(電子証明書が有効なもの)を使ってオンライン(マイナポータル)で転出の届出が可能となります。

今後、マイナンバーカードを使ったオンライン手続きがますます増えてきます。まだ持っていない人は、早めに申請しましょう。

※マイナポータルで転出の届出をした後は、転入先市区町村の窓口で転入届等の手続きが必要です。

※日本国内での住所異動に限ります。



マイナンバーカードとスマートフォンを使った確定申告がますます便利に！積極的に利用してください。詳しくは国税庁 HP から。

は正しく、早めの申告を！

◆市民税・県民税の申告 問 五條市 税務課 市民税係

【申告が必要な人】

1月1日現在、市内在住で、令和4年中に所得があり次に該当する場合は市民税・県民税の申告が必要です。

※該当する場合でも、所得税の確定申告をする場合、市民税・県民税の申告は不要です。

※令和4年度の市民税・県民税を申告した人には、2月上旬に申告書を発送します。

- ▼事業所得(営業等・農業)や不動産所得があった人
- ▼給与所得と給与所得以外の所得(営業等、農業、不動産、年金など)があった人
- ▼公的年金を受給している人で、医療費、社会保険料、扶養などの控除を受けようとする人
- ▼収入が無かった人(遺族年金・障害年金等の非課税所得のみの人も含む)
 - ※収入が無い場合でも国民健康保険に加入している場合や福祉関係の年金・手当の支給等の算定に申告が必要です。

【申告書の提出先】

〒637-8501 五條市岡口1-3-1 五條市 税務課 市民税係

※感染症拡大防止のため、申告書同封の返信用封筒を使って郵送で提出してください。

※やむを得ず窓口で提出する場合、西吉野支所および大塔支所でも提出できます。

(窓口:平日8時30分~17時15分)

◆申告に必要なもの ※市民税・県民税の申告の場合、①③④は不要です。

- ① 【持っている人のみ】利用者識別番号等の通知、税務署からの確定申告関係のはがき
- ② 個人番号(マイナンバー)確認書類および身元確認書類
- ③ 令和3年分の申告書の控え
- ④ 申告者本人の金融機関の口座番号がわかるもの
- ⑤ 収入および必要経費がわかる書類
 - ▼給与所得者:勤務先からの源泉徴収票
 - ▼年金受給者:日本年金機構などからの源泉徴収票
 - ▼営業等・農業・不動産所得者:収入や必要経費がわかる帳簿(青色申告決算書または収支内訳書に転記しておいてください。)
- ⑥ 社会保険料の支払額を確認できる書類(国民健康保険税、後期高齢者医療保険料、介護保険料、国民年金保険料控除証明書等)
- ⑦ 生命保険料控除証明書(一般生命保険料、個人年金生命保険料、介護医療保険料)
- ⑧ 地震保険料控除証明書
- ⑨ 扶養する親族に収入がある場合、その収入がわかる資料(源泉徴収票等)
- ⑩ 医療費控除を申告する場合
 - ▼医療費控除の明細書(令和4年中の領収書により、明細書を作成して持ってきてください。)
 - ▼セルフメディケーション税制にて控除を受ける場合、セルフメディケーション税制の明細書を作成して持ってきてください。

申告期限は3月15日(水)

「所得税の確定申告」「市民税・県民税の申告」

◆ 所得税の確定申告  葛城税務署  0745-22-2721

【申告が必要な人】

- ▼ 事業所得（営業等・農業）・不動産・一時所得がある人
- ▼ サラリーマン・パート・アルバイトなどの給与所得者で次に当てはまる人
 - ① 給与収入が2,000万円を超える人
 - ② 年末調整後の給与所得や退職所得以外の各種所得合計金額が20万円を超える人
- ▼ 公的年金受給者で次に当てはまる人



- ① 公的年金にかかる雑所得以外の所得金額が20万円を超える人
 - ② 公的年金受給者で医療費、生命保険料、扶養などの控除による所得税の還付を受ける人
- ※ 公的年金等の収入金額（2か所以上ある場合はその合計額）が400万円以下かつ公的年金等に係る雑所得以外の所得金額が20万円以下の場合、所得税の確定申告は不要です。ただし、市民税・県民税の申告が必要な場合があります。

申告・相談会	期間	場所	時間
① 税務署での申告	2/16(木)~3/15(水) ※土・日・祝日は除く	葛城税務署	9時~17時 (受付16時まで)
	2/19(日)、2/26(日)	奈良税務署	9時~17時 (受付16時まで)
税理士による 相談会 ② ※営業・農業・不動産所得のある人や 給与所得者、年金所得者の還付申告、 住宅ローン、医療費控除等に対応。	2/7(火)~2/10(金)	イオンモール橿原 (3階イオンホール)	10時~16時30分 (受付15時30分まで)
	2/2(木)、2/3(金)	五條市役所 (1階大会議室)	9時30分~16時 (受付15時まで)
市職員による 相談会 ③ ※住宅ローン控除の申告、青色申告を 含む相談は対応不可。	3/2(木)~3/14(火) ※水・土・日は除く		9時~16時 (受付15時まで) ※12時~13時は除く

【注意事項】

- ▼ 混雑状況により、受付を早めに終了することがあります。
- ▼ 各税務署(申告書作成会場)への入場には「入場整理券」が必要です。入場整理券は、会場で当日配付するほか、国税庁のLINEを通じて事前発行することも可能です。友だち追加はQRコードから。
- ▼ 会場内に筆記用具は用意していません。計算機等とあわせて持ってきてください。
- ▼ 会場内外では、係員の誘導・案内に従い、感染症対策にご協力ください。
- ▼ 上表②および③の相談会では、不動産や株式を売却した場合の譲渡所得、贈与税、相続税、山林所得の相談は対応しません。
- ▼ 作成済みの申告書は市役所税務課、西吉野支所、大塔支所に提出できます。
- ▼ 急ぎの場合や税務署の受付印が必要な場合は、直接税務署に提出してください。



国税庁 LINE

注：市役所の庁舎・駐車場は、**8時から開場**します。それ以前の来庁は近隣のご迷惑となりますので、控えてください。

国民年金保険料

口座振替・カード払いでの 前納が便利でお得！！

申問 保険年金課 年金係

国民年金保険料を口座振替やクレジットカードで前納(まとめて前払い)すると割引が適用されます。
申込期限は2月28日(火)です。希望する人は早めに手続きしましょう。

◆申込に必要なもの

- ▼口座振替：銀行等の通帳、通帳の届出印、基礎年金番号がわかるもの
- ▼クレジットカード納付：クレジットカード、基礎年金番号またはマイナンバーがわかるもの

◆注意事項

すでに前納を申し込んでいる人で、支払方法を変更する場合は、期限までに再度手続きが必要です。

◆前納の保険料・割引額の目安

(令和4年度：月額16,590円、令和5年度：月額16,520円で算出)

【通常納付】

	納付書(現金)
2年分	397,320円
1年分	199,080円



【前納】

口座振替	カード払い
381,530円 (割引額15,790円)	382,780円 (割引額14,540円)
194,910円 (割引額4,170円)	195,550円 (割引額3,530円)



日本年金機構 HP

◆その他

その他の納付方法など、詳しくは日本年金機構のホームページで確認または問い合わせてください。

農業者年金に加入しませんか

申問 農業委員会事務局

国民年金に加え、農業者年金に加入することで安心して豊かな老後に備えることができます。相談や詳細は問い合わせてください。(JAならけんでも相談可)



◆5つのメリット

- ①少子高齢時代に強い積立方式の公的年金
- ②保険料は自分で選べ、いつでも変更できる
(月額1万円～6万7千円まで)
(千円単位で自由に選択可)
- ③終身年金で80歳までの保証付き
(80歳までに死亡された場合、80歳までの給付分を家族が受け取れます)
- ④社会保険料の全額控除など税制面でも大きな優遇
- ⑤認定農業者は保険料の国庫補助が受けられる(条件あり)

◆加入条件

次の条件をすべて満たす人

- ①国民年金1号被保険者
- ②年間60日以上農業に従事している人
- ③20歳以上60歳未満の人
(条件により65歳まで延長あり)

※農地を持っていない農業者や配偶者、後継者など、家族農業従事者も条件を満たせば加入できます

こそだてひるば

★LINE やホームページでイベント情報発信中

「子育て支援センターはっぴい」や「五條児童館」で行っている子育てイベント・行事の情報は、市公式 LINE で発信中です。
友だち追加・受信設定をして情報を受け取りましょう。



市公式 LINE
友だち追加



はっぴい
ホームページ



児童館
ホームページ

3歳6か月児健康診査 眼科(屈折)検査を行っています

問 カルム五條 母子保健係



検査の様子

子どもは視力検査時の応答があいまいで、見えにくさを自覚していないことも多く、目の異常に気がつきにくいことがあります。そこで、3歳6か月児健康診査(集団健診)で、スポットビジョンスクリーナーを用いた屈折検査を行っています。この検査では、近視や遠視、乱視などの屈折異常や斜視などを検査機器で自動判定できるため、弱視の早期発見・治療につながります。

健康診査の対象となる時期に、個別に案内を送付しますので受診しましょう。

注：4～5歳の子どもで、屈折検査を希望する場合は、問い合わせてください。(完全予約制)

子ども医療費助成(高校生世代) 申請締切:2月24日(金)

問 保険年金課 福祉医療係

4月1日受診分から、子ども医療費助成の対象範囲を18歳(高校生世代、18歳の誕生日を迎えてから最初の3月31日)まで拡大します。(現状は、15歳<中学生>まで)

対象となる人(現在、中3～高2の人)へ申請案内を送付します。2月24日(金)までに①申請書と②健康保険証のコピーを返信用封筒で郵送、または窓口へ直接提出してください。

※申請者には、病院や薬局で提示する医療費助成の受給資格証を3月下旬に送付予定です。

注：4月から小学生になる子どもは、更新手続きが必要です。2月中旬に申請書を送付します。

注：4月から中学生になる子どもは、更新手続きは不要です。3月下旬に受給資格証を送付します。

◆制度の概要

受診時期	～3月31日	4月1日～
対象者	小学生～中学生	小学生～ <u>高校生世代</u>
自己負担額	医療機関ごとに 通院 500円/月 入院1,000円/月※14日未満の入院は500円/月	
助成額	支払った医療費から自己負担額を引いた額	
助成方法	診療月から3～4か月後に指定口座に助成金を振込 (県外受診は領収書を用意して別途手続きが必要)	



※就学前までは、乳幼児医療費助成制度が適用されます。

【特集】乗ってみよう！考えてみよう！ 五條市の地域公共交通

問 企画政策課 地域公共交通係

私たちの暮らしを支える移動手段として、鉄道、バス、タクシーなどの公共交通機関が市内を運行しています。しかし、マイカー主体のライフスタイル、人口減少などにより公共交通機関の利用者が減少し、収支の悪化とそれに伴う市の負担増大によりその維持が難しくなってきています。また、全国的に地域公共交通の担い手の不足も深刻となっています。

マイカーなどの移動手段を持たない人が地域で暮らしていくためには、公共交通は欠かせないものです。公共交通を守ることは、高齢者の日常生活を守ることはもちろん、未来を創る若者の成長を守ることにもつながります。公共交通は、一度無くなれば元に戻すことが大変難しいものです。大切な地域の公共交通を未来に残していくために、私たちに何ができるのでしょうか。

五條市の公共交通

五條市では、次の公共交通機関が運行しています。それぞれに役割があり、お互いを支え合って市内の地域公共交通ネットワークを形成しています。

▼鉄道(JR 和歌山線)

市外への広域的な移動を担う。



▼コミュニティバス(ゴーちゃんバス)

五條エリアにおいては JR 五条駅や市役所、西吉野・大塔エリアにおいては支所や国道のバス停などの主要拠点を結び、路線バスを補完するように運行。



▼路線バス

五條バスセンターを中心に、国道を運行。大和高田市・橿原市・十津川村等、市外への広域路線と西吉野町城戸までの市内完結路線がある。



▼予約制乗合タクシー (ゴーちゃんタクシー)

市中心部と山間地域等を結ぶ、8路線あり。それぞれ、運行時間・停留所を定めており、予約に応じて運行。



▼タクシー

利用者の需要に応じて行きたい時間に行きたい場所へ行ける、ドア to ドアの交通手段。



地域公共交通のメリット

公共交通を利用すること、またそれにより地域公共交通が維持されることは、地域住民の日常の移動手段確保のほかに、次のような多くのメリットがあります。

- ▼ 地域間の連携・交流の促進
- ▼ 環境負荷の低減
- ▼ 事故リスクの回避
- ▼ 地域のにぎわい創出
- ▼ お出かけによる健康増進
- ▼ 渋滞の緩和

メリットの一つである「お出かけによる健康増進」は、医療費や介護費の抑制にも繋がっていきます。このように、地域公共交通が活性化することで、さまざまな分野への波及効果も期待できます。

運転免許を自主返納した人への支援

高齢者の運転免許証の自主返納をサポートするため、五條市と交通事業者が次のような支援を行っています。**（運転経歴証明書が必要です。運転経歴証明書は、運転免許証の自主返納後、警察に申請すると発行されます。）**



【市による支援】

- ◆ ゴーちゃんバス・ゴーちゃんタクシーで使える回数乗車券を5冊(55回乗車分、10,000円相当)を1人1回に限り交付
- 対 運転免許証を自主返納した65歳以上の市民
- 申 問 介護福祉課
- ※ ゴーちゃんバス・ゴーちゃんタクシーに関する場合は、企画政策課まで。

【交通事業者による支援】

- ◆ 奈良交通バスを半額で乗車できる「奈良交通ゴールドパス定期券(6か月券)」を1人2回に限り無料で交付
- 問 奈良交通株式会社
- ◆ タクシー乗車運賃が1割引き
- 問 ▼ 五條二見交通株式会社
- ▼ 株式会社野原タクシー

地域公共交通をより身近に

昨年11月に市役所で開催した「Go! JOIN! にぎわいフェスin五條」では、地域公共交通を身近に感じてもらうため、交通事業者がブースを出展してくれました。

今後も、イベント等で地域公共交通をPRしていきます。



にぎわいフェスでは、乗車体験やグッズ販売等を通じて、啓発活動を行いました。

持続可能な地域公共交通を実現するには、**地域公共交通を積極的に利用**していただくとともに、**市と交通事業者が市民の皆さんと一緒に考えていくことが大切**です。公共交通に関する困りごとや意見があれば、企画政策課 地域公共交通係に連絡してください。

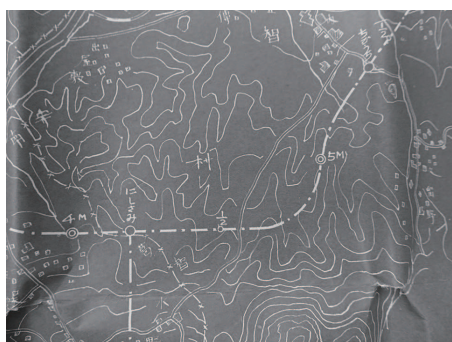
よりよい地域の公共交通の維持に向け、皆様のご協力をお願いします。

まぼろしの鉄道計画 (その2)

前回、五條の人を中心に金剛登山電気鉄道が計画されたことを紹介しました。では、この鉄道は一体どのようなルートが想定されていたのでしょうか。そのことがよくわかる資料として、「金剛登山電気鉄道線路予測平面図」という図面が残されていました。

この図面は金剛登山電気鉄道の路線計画を記したものです。これによると、計画ルートは五條を経由し直接奉膳ぶんぜん(現在の吉野口駅)と高野辻たかのつじ(現在の御幸辻駅)との間を接続する路線で、金剛山にどのように観光客を誘致するかを視野に入れたものでした。

ルートの詳細は奈良県側から紹介すると次の通りのものでした。奉膳から朝町、栗坂いさか、西佐味と金



金剛登山電気鉄道線路予測平面図の西佐味・近内周辺(個人蔵)

剛山麓沿いに線路の敷設が計画され、西佐味で金剛山へ向かう索道さくどうに接続します。そして、そのまま山沿いを進んで五條市域に入り、近内を経由して、五條、二見と国鉄と並行します。

その後、再び山麓部におかい、木ノ原を経由して和歌山県に入ります。和歌山県内では山内、霜草、細川を経由して高野辻に至るといふもので、全体的に山沿いへの路線敷設を計画していたことが分かります。

しかし、この鉄道敷設申請は受理されず、計画は日の目を見ることはありませんでした。次回、どのような理由で申請が受理されなかったのか紹介したいと思います。

文化財課学芸員 山崎竜洋 (つづく)

見取り図案内其の百六拾九 文学・文芸作品に見る五條(25)

うちの館から

「丹生川」の恋

ながのみこ すめいらと
長皇子 皇弟に与ふる歌一首
丹生の河瀬は渡らずてゆくゆくと
恋痛こいたきわが弟こち通ひ来ね

『万葉集』巻二(1-30)

【大意】丹生の河瀬は渡らずに、恋の心に悶々としている弟よ、私のところに通って来て心を晴らしなさい。

『日本古典文学大系』より

西吉野を流れて吉野川に合流する(紀ノ川水系) 丹生川の水源は、青根ヶ峰ねがみねとされます。

青根ヶ峰は、吉野山系、標高858mの山で、世界遺産「紀伊山地の霊場と参詣道」の大峯奥駈道おほみねおくがけみちが、山頂近くを通っています。

青根ヶ峰は、『万葉集』に詠まれ、山から流れ出る水の流りが吉野川へ向かって通過する各地もまた、『万葉集』に詠まれました。

山から東側へ流れる水系は、「蜻蛉かげの滝」を経て吉野川に注ぎます。北側に流れた水は、「象の小川」を通り、吉野の離宮があった宮滝の対岸で吉野川に流れ込みます。西側の流れは、秋野川となつて下市を通り、南側への流れが、五條を通りぬける丹生川となります。

冒頭の一首で詠まれた「丹生川」について、江戸時代に書かれた『万葉集』の研究書『万葉集古義』では、

「丹生の川は、『大和志』に宇智郡(後の五條市) 丹生川とあり、賀名生の谷より、丹原、生子を経て霊安寺村で吉野川に入る(抄訳)」と、解説されています。

同じく江戸時代の『万葉代匠記』には、「丹生の川は、大和宇智郡にあり、丹生神社あり(抄訳)」とあります。

両者とも、歌が詠まれた場所を、現在の五條市内と指摘しているのが興味深いところです。

歌を詠んだ人は、天武天皇の皇子の一人、長皇子。歌を送った相手は、同じ母親をもつ弟の弓削皇子ゆげのみこでした。天武天皇が崩御して皇位を継いだ持統天皇の後、天武天皇の皇子の誰が天皇を即位するのか。二人の皇子も、激しい後継者争いに巻き込まれていました。

歌の中で、「流れの速い川の瀬は、危ないから渡らず、何の滞りもない場所をゆっくり渡ってくるのだよ」と兄が呼びかけているのは、弓削皇子が、皇位継承者を長皇子にするべきだと会議で発言して、物議を呼んだという背景があったからでしょう。恋に悩む若い皇子の生きた時代の物語が万葉の歌と共に、この土地を流れる川の風景の中に残されています。

(つづく) 館長 川村優理



図書館だより

問 市立図書館(休館日:水曜日)

☎ 22-4133

◆蔵書点検による休館

2/1(水)～2/15(水)

※休館中の返却はブックポストを利用してください。

◆イベント「本の貸出福袋」

2/16(木)9時～ ※なくなり次第終了

一睡の夢



伊東 潤／著
幻冬舎

火・空気・水の原則を知れば、お菓子はもっとおいしく、美しくなる。21の焼き菓子レシピを紹介し、火の当たりの調整、バターの泡立て、湯せん焼きなどについて豊富な写真で解説。

火・空気・水で極める 焼き菓子



津田 陽子／著
文化学園文化出版局

新刊本棚
おとなの本

おにのパンツの そのあとは…



志村 まゆみ／作・絵
新日本出版社

ネズミ何匹でゾウになる？ 冷蔵庫の水いくつで冰山になる？ 巨大な数の世界を、身近なものと比較しながら紹介。子どもに必要な「数学の地頭」が身につく。

ネズミなんびきで ゾウになる？



トレイシー・ターナー／文
小学館

こどもの本

五條文化博物館のイベント・講座

¥ 入館料 ▼一般:300円 ▼大学・高校生:200円 ※中学生以下無料、団体割引あり

申 問 五條文化博物館(▼開館時間:9時～17時 ▼2月の休館日:6日、13日、20日、24日、27日)

☎ 30-4761(受付専用ダイヤル)

講座・イベント名	日時	参加費等	定員	その他
つまみ細工 作品展	2/18(土)～ 3/5(日)	入館料のみ	—	小さく切った布を折り畳み花などをモチーフにした作品を展示
梅まつり	3/4(土) 3/5(日)	無料	—	別館和室を無料開放。梅の花を愛でながらひと休みしませんか
ワークショップ 「つまみ細工」	3/5(日) 13時30分～16時	2,500円	先着 10人	つまみ細工で「梅」を作成 対象:高校生以上 電話で事前に申し込んでください



2月・3月 休日(9時～16時)の救急診療・在宅当番医

2月5日(日)	2月11日(土)	2月12日(日)	2月19日(日)	2月23日(木)
須恵2丁目6-21 足立医院 ☎25-3939	須恵2丁目1-25 山田医院 ☎22-2039	野原西4丁目9-25 中谷内科医院 ☎22-3683	釜窪町126-1 前防医院 ☎22-2072	今井4丁目1-16 ひらい内科クリニック ☎25-5525
2月26日(日)	3月5日(日)	3月12日(日)	3月19日(日)	3月21日(火)
二見4丁目2-4 寒川医院 ☎22-2120	本町1丁目7-23 後藤医院 ☎22-2695	五條1丁目7-5 辻田クリニック ☎25-4145	中之町1771-33 杉崎医院 ☎24-0003	新町2丁目3-8 槇野医院 ☎22-2004
3月26日(日)	※応急診療所や在宅当番医を受診する際は、必ず事前に各医療機関へ電話で連絡してください。			
今井2丁目2-12 岩井内科 ☎26-1212	※症状や担当医の専門性により、他の救急医療機関をおすすめすることがあります。			

夜間の応急診療

☾ 応急を要する
小児科の診療
0時～6時

毎日夜間・深夜

檀原市畝傍町9-1
檀原市休日夜間応急診療所
☎0744-22-9683

☾ 応急を要する
内科・小児科
の軽易な診療
18時～22時

土・日・祝日夜間
受付：17時45分～21時30分

野原西5丁目2-59
五條市応急診療所
☎24-0099

五條市応急診療所は…

- ▼診療所へ向かう前に電話で連絡してください。
事前連絡がない場合、原則、診療できません。
- ▼日曜日は、内科・小児科の二人の医師で診療します。その他の曜日は、年齢により対応できない場合があります。

◆症状があり、新型コロナウイルス感染症の感染が疑われるときは…

かかりつけ医等の
身近な医療機関に
電話相談

新型コロナ・発熱患者受診相談窓口
(毎日24時間)
☎ 0742-27-1132
FAX 0742-27-8565

◆新型コロナウイルス感染症の検査で陽性となったときは…

医療機関の
指示に従う

看護師等が対応する陽性者ご本人
からの専用相談窓口(毎日24時間)
☎ 0742-85-1933

注：コロナ・インフル同時流行時は変更となる場合あり。

救急時、病院を探すときは…

奈良県救急安心センター
(24時間、相談員・看護師が対応)

☎ #7119

または ☎0744-20-0119

子どものケガや急病で判断に迷ったら…

こども救急電話相談

平日：18時～翌朝8時、土曜：13時～翌朝8時
日・祝・年末年始：8時～翌朝8時

☎ #8000

または ☎0742-20-8119

「#0000」にかけた場合、携帯電話の電波状況等により、他府県につながる場合があります。
その場合は、それぞれの下段に記載した電話番号にかけなおしてください。

令和5年（2023年）2月市民ごよみ

日	月	火	水	木	金	土
			1 行政相談 もの忘れ相談	2 消費生活相談	3	4
				← 確定申告税理士相談（P5） →		
5	6 法律相談	7	8	9 消費生活相談 年金出張相談 こころの健康相談	10	11 建国記念の日 人権を 確かめあう日
12	13 法律相談	14	15 行政相談	16 消費生活相談 こころの健康相談	17 発達障害 個別相談会	18
19	20 法律相談	21	22 個別健康相談	23 天皇誕生日	24	25
26 ▼休日開庁 ▼エコ・リレー 休日開所	27 法律相談	28	3/1 行政相談 もの忘れ相談	3/2 消費生活相談	3/3	3/4
				確定申告市職員相談（P5） ※3/14までの水・土・日を除く日 ←		

休日開庁	証明書発行			マイナンバーカード		
	住民票	印鑑	戸籍	申請	受取更新	マイナポイント申込支援
2/26（日） 9時～13時	○	○	○	○	○	○

※マイナンバーカードに関する
手続は、**事前予約**が必要
です。

問 ▼証明書発行・マイナンバーカード：市民課 戸籍住民係 ▼マイナポイント：地域政策課 市民協働係

▼エコ・リレーセンターごじょう休日開所

時 毎月第4日曜日 8時30分～16時 ※計量ごみは9時～11時50分、13時～16時

問 エコ・リレーセンターごじょう ☎ 24-4111

※その他、各種相談の詳細は、21ページを参照してください。

ごえん

誤嚥性肺炎を予防しよう

肺炎は現在、日本人の死因の第5位です。そのほとんどが高齢者の誤嚥性肺炎です。

誤嚥性肺炎は、食道に送られるべき飲食物や唾液が誤って気管や肺に入ってしまうことで起こります。その主な原因は「のど」の衰えです。加齢とともに食べ物を飲み込みにくくなったり、むせやすくなったりします。

飲み込む行為は誰も手伝えません。元気なうちから『えん下体操』・『パタカラ体操』・『おでこ体操』を行い、誤嚥性肺炎を予防しましょう。具体的な手順は次のとおりです。

◆えん下体操

①数回深呼吸を行う

口から息をゆっくりと吐き出して鼻から吸い込み、少し口をすぼめてローソクの火を消すように息を吐く。

②首の運動

肩と首の力を抜き、首を右へ1回、左へ1回ずつゆっくり回す。(4～5回繰り返す)

③肩を動かす

肩をすくめるように上げたら全身の力を抜いて肩をおろす。2～3回繰り返したあと、肩を中心に両腕をゆっくり回す。

◆パタカラ体操

パ・タ・カ・ラの発声を始めはゆっくりと5回繰り返し、次は素早く5回繰り返します。

※のどの飲み込む動きと共通するところが多いため、誤嚥予防に最適な訓練

◆おでこ体操

おでこに手の付け根を当て、手とおでこで押し合うように行い、そのまま腹部をのぞき込むような体勢をとる。のどに力が入るように5秒キープし、これを5回程繰り返す。

消防トピックス

問 ▼五條市危機管理課 ▼五條消防署 ☎ 22-3310

市内で火災が頻発

火災予防のための注意点



今年に入り、市内で5件の火災が発生しています。(1月19日時点)

この時期は空気が非常に乾燥しており、火災が発生しやすい状況にあります。火災を予防するため、また火災から命を守るために、次の点に注意しましょう。

- ◆火のそばを離れる時は、必ず消火する。
- ◆暖房器具の周りに、燃えやすいものを絶対に置かない。
- ◆家の周囲の燃えやすいものを整理整頓する。
- ◆野焼きは行わない。(非常に危険であり、法律で禁止されています。)
- ◆火災発生をいち早く知らせるため、住宅用火災警報器を設置する。

お福わけ ～100年食べて100年笑う～

宇智公民館で開催した運動教室の参加者に、お話を聞いてみました。

Q. 教室に参加してどうですか？

- 「週に一度の教室が待ち通しかった」
- 「おしゃべりして笑える時間が楽しかった」
- 「誘い合って来ています」

Q. 健康の秘訣は？

- 「皆さんとおしゃべり」
- 「運動は無理なく続けることが大事！」



参加者は、こころもからだもぽっかぽかで、いきいき笑顔であふれていました。市では、さまざまな健康増進の教室・講座を行っています。皆さんもぜひ参加してください。

Valentine's Day

The end of winter is almost in sight. However, there are a few more events left to celebrate before spring arrives. For many of us, this month will be dominated by one holiday: Valentine's Day.

In elementary school, Valentine's Day was all about trading candy and cards. Students made "mailboxes" out of boxes and colored paper. These boxes would then be filled with valentines from other students.

White Day isn't celebrated in America, so both boys and girls exchanged gifts on February 14th.

My school had one strict Valentine's rule: you could only pass out gifts if you brought enough for all your classmates. This prevented problems caused by popularity or unreciprocated feelings. It also meant that Valentine's gifts weren't that special or unique. Either way, I still fondly remember this tradition.

バレンタイン・デー

冬の終わりが近づいてきました。しかし、春が来るまでには、まだ行事がいくつか残っています。今月は、何と言っても「バレンタイン・デー」でしょう。

私の小学校時代、バレンタイン・デーといえば、お菓子やカードの交換でした。こどもたちは、空き箱と色紙で「メールボックス」を作りました。みんなにプレゼントを入れてもらうための箱です。アメリカではホワイト・デーを祝う習慣がないので、2月14日には男女ともプレゼントを交換しました。

私の学校には、バレンタインの厳しいルールが1つありました。それは、プレゼント交換に参加するのなら、クラスメート全員に配らなければならないというものでした。このルールによって、人気のあるなしや、もらえなかったという問題を防ぐことができました。それはまた、バレンタインの贈り物がそれほど特別でも珍しいものでもないことを示していました。いずれにせよ、私は今でもこの伝統を懐かしく覚えています。



One Point Lesson : "in sight"

"Sight" is the ability to see. "In sight" is used to talk about things that are so close that you can see them. You can say that your goal is "in sight" if you are close to reaching it.

ワンポイント・レッスン：

"Sight" とは、視力のことです。"In sight" は、近くにあって、見えているものについて話すときに使われます。"Your goal is in sight." (目標に近づいている。) などのように使います。

英語
コミュニケーション
One point lesson
第154回

こんにちは、
ハナ
です



4月23日(日)は市長・市議会議員補欠選挙の投開票日 立候補予定者説明会

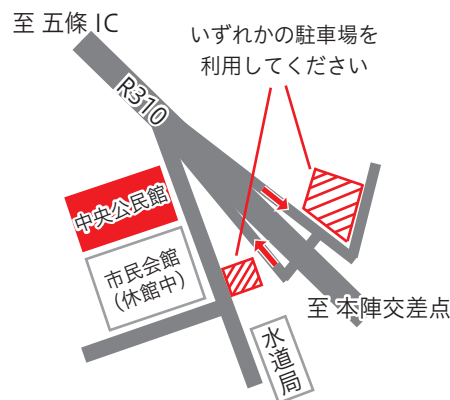
問 選挙管理委員会事務局

五條市長選挙および五條市議会議員補欠選挙の立候補予定者説明会を次のとおり開催します。

時 2月22日(水)14時～ (13時受付開始)

所 中央公民館 3階大会議室

他 密集、密接を避けるため、出席は1候補者につき2人まで



高齢の初心者向け スマートフォン教室

問 地域政策課 市民協働係

☎ 22-0200(スマホ教室専用)

FAX 26-2253

✉ sumaho.kyoushitsu@city.gojo.lg.jp

開催場所	開催日
市役所コミュニティルーム	2/26(日)、2/28(火)、3/8(水)
出張教室(地区公民館等)※	2/16(木)、3/3(金)

※3～5人が集まれば、地区公民館等で開催します。まずは自治会長に相談してください。

◆参加方法など

対 65歳以上の市民(令和5年3月31日までに65歳になる人も参加可)

定 各教室10人(応募多数の場合は抽選。ただし、マイナンバーカードを持っていない人を優先)

方 各教室の10日前までに下記申込先の電話・FAX・メールのいずれかで「①氏名 ②年齢 ③住所 ④連絡先 ⑤スマホ保有の有無 ⑥マイナンバーカード保有と作成希望の有無」を伝え、申し込んでください。(申込書は市ホームページからダウンロードできます。)

他 65歳以上で初めてスマホを購入する人は、購入費用の1/2(上限2万円)を補助しています。詳細は問い合わせてください。

指定管理者が決まりました

問 行財政マネジメント室

令和5年3月末に指定期間が満了となる以下の公共施設について、令和4年五條市議会第4回12月定例会で議決され、次期の指定管理者と指定期間等が決定しました。

施設名	指定管理者となる団体の名称	指定期間	所管課
五條市立民俗資料館	特定非営利活動法人 維新の魁・天誅組	令和5年4月1日～ 令和6年3月31日	文化財課
五條市新町まちや館	特定非営利活動法人 大和社中	令和5年4月1日～ 令和6年3月31日	文化財課
五條市立老人憩の家	特定非営利活動法人 大和社中	令和5年4月1日～ 令和6年3月31日	介護福祉課
五條市滞在体験型観光施設	株式会社 あすも	令和5年4月1日～ 令和8年3月31日	観光振興課

二見から新鮮(線)をお届けします 二見漁港魚市線

問 二見漁港魚市線実行委員会事務局(環境政策課内)

新型コロナウイルス感染症の感染拡大状況により、延期していた「二見漁港魚市線」を開催します。

日時：3月18日(土) 9時～15時 ※小雨決行・荒天中止

会場：奈良県吉野川浄化センター周辺(二見5丁目)

駐車場：奈良県吉野川浄化センター、クリーン・オアシス

※近隣の迷惑となるため、路上駐車はやめてください。



市ホームページ

◆高知県・愛媛県・和歌山県・京都府
各港からの直送鮮魚を販売

◆魚の教室(川魚の展示など)

◆アユ・アマゴの塩焼き販売
(五條市漁業協同組合)

◆カヤック体験会(株モンベル)
※要申込

◆ステージイベント

◆模擬店、ちびっこ広場 など

◆カヤック体験会の詳細・申込方法

対 4歳以上(初心者可、未成年は保護者同行)

定 午前・午後：各20人(応募多数の場合は抽選)

持 飲み物、タオル、着替え

方 3月7日(火)までに、参加希望者全員の ①住所 ②氏名 ③年齢 ④代表者の連絡先(日中連絡がつく) ⑤希望の体験時間(午前、午後)を記載し、メールで申し込んでください。

他 濡れてもいい服装・靴で参加してください。

申 問 観光振興課 kanko@city.gojo.lg.jp

食育連載コラム(第4回 / 全12回)

食べることは生きること

問 カルム五條 母子保健係

塩分を摂りすぎると、高血圧などさまざまな生活習慣病の原因につながります。薄味でも美味しく食べるには、旬の食材を上手に使用することが大切です。そこで、寒い季節にピッタリの、旬野菜たっぷりのお鍋はいかがですか？旬の白菜や春菊、水菜などの冬野菜は身体を温める働きがあります。主食・主菜・副菜を組み合わせた食事でバランスのよい食事を心がけて、減塩に努めましょう。



産直野菜のあったか鍋 ▼エネルギー：300kcal ▼塩分3.2g(1人分)

材料(2人分)		レシピ	
白菜	200g	①	白菜と水菜はざく切り、にんじんは短冊切り、ぶなしめじは根元を切ってほぐす。
豚肉	200g	②	鍋でだし汁を沸騰させ、少しポウルにとって酒粕を溶かす。
ぶなしめじ	100g	③	3～4cmに切った豚肉とすべての野菜を鍋に入れ、煮立ったら②と残りの調味料を加え、柔らかくなるまで煮込む。
水菜	50g		
にんじん	50g		
	【出汁】		
	だし汁	600cc	
	酒粕	50g	
	みそ	大さじ2	
	みりん	大さじ1	
	しょうゆ	大さじ1	

チャレンジウォーク 2023



詳細はホームページで

申問 生涯学習課 社会体育係

開催日:3月5日(日)／スタート・ゴール:上野公園

【受付時間】

「密」を防ぐため、申込番号で時間をわけて受付します。

▼申込番号「1番～100番」:10時50分～11時10分

▼申込番号「101番～200番」:11時10分～11時30分

【対象・定員】

市内在住の人、先着200人

【コース(約12km)】※休憩ポイントあり

上野公園(スタート)⇒なつみ台⇒五條西中学校職員

駐車場(第1休憩ポイント)⇒田園⇒五條高校⇒五条駅

北口付近⇒五條市役所(第2休憩ポイント)⇒五條新町

⇒二見⇒上野公園(ゴール)

【申込期間】

2月6日(月)～20日(月)

※郵送は2月20日当日消印有効

※持参は平日8時30分～17時15分のみ

【申込方法】

申込書を持参または郵送で提出してください。

※郵送の場合、94円切手を貼った返信用封筒を同封してください。

※申請書は、生涯学習課・西吉野支所・大塔支所で配布するほか、市ホームページからダウンロードできます。

らくらく運動教室

申問 カルム五條 成人保健係

日時	場所	内容	申込締切	定員	講師
2/24(金) 13時30分～15時	カルム五條 多目的ホール	シナプソロジー ～脳の活性化～	2/20 (月)	先着 20人	岸田整骨院 岸田 昌章さん
3/7(火) 13時30分～15時	カルム五條 多目的ホール	かんたん筋トレ	3/3 (金)	先着 20人	(有)アトケアシテム 隅田クラブ 五條 理学療法士 坂上 寿浩さん

持 運動できる服装・上靴・タオル・水分補給ができる飲み物

方 申込締切までにLINE・窓口・電話のいずれかで申し込んでください。

西吉野柿選果場周辺コース(3 km程度)

みんなで、歩きませんか！

申問 カルム五條 成人保健係

時 2月28日(火) 9時～11時

所 集合:カルム五條(バスで西吉野柿選果場に移動)

持 運動できる服装・タオル・水分補給ができる飲み物

師 五條市運動普及推進員

方 2月22日(水)までにLINE・窓口・電話のいずれかで申し込んでください。



減塩田舎みそ づくり教室

申 問 カルム五條 成人保健係

- 時 2月14日(火) 9時～
- 所 カルム五條
- 対 市内在住の人(1家族につき1人まで)
- 定 先着20人 ￥1,800円
- 師 五條市食生活改善推進員
- 持 厚手のゴム手袋・エプロン・三角巾・
持ち帰り用のビニール袋(大)・
50cmぐらゐの半切りまたは洗い桶
- 方 2月6日(月)9時以降に電話または窓口で
申し込んでください。

起業家支援施設

大野屋

所 新町2丁目5-12

問 産業振興課 産業振興係

◆Café ことほぎ

(喫茶スペース)

- 時 9時～17時(月曜休館)
- ☎ 070-3313-9148 (担当: 桝田)

【今月のおすすめ】

西吉野産の梅を使用
HOT 梅ドリンク
(税込 480円)



えっ！今まで知らなかった ひげの梶さん 歴史おもしろ話 其の3

申 問 観光振興課 ✉ kanko@city.gojo.lg.jp

歴史ゆたかな町・五條の王道歴史から隠れた歴史まで！目からウロコの楽しい歴史勉強会を開催します。歴史に詳しい人も歴史が苦手な人も大歓迎。ぜひ参加してください。

- 時 2月25日(土)13時30分～15時
- 所 市役所1階大会議室
- 持 筆記用具
- 方 事前にメールまたは電話で住所・氏名・連絡先を伝え、申し込んでください。



第3回 西吉野コミュニティセンター

なんでも発表会

申 問 西吉野コミュニティセンター

(開館日:月・木・金、ただし祝日を除く)

☎ 34-0046 FAX 34-0040

◆開催情報

- 時 3月3日(金) 9時30分開演、16時終演予定
- 所 西吉野コミュニティセンター
- 注 感染症対策のため無観客で開催(出演者の補助者、介助者、介助犬等の入場可。ネット中継なし。)

◆参加者募集

【発表時間】

出演・準備・片付けを含み5～30分程度
※カラオケの場合、1曲。

【使える設備】

カラオケ機材・マイク・電子ピアノ・ドラムセット
※その他必要なものは、各自で用意してください。

【申込方法】

▼2月6日(月)10時に受付を開始します。2月24日(金)までに電話またはFAXで申し込んでください。
※電話の場合、開館日のみの受付です。
※FAXの場合、氏名・住所・電話番号・発表内容を記載してください。

賀名生の里 歴史民俗資料館

問 賀名生の里 歴史民俗資料館

(2月の休館日:6日、13日、20日、24日、27日)

☎ 32-9010



講座名	開催日	参加費等
西吉野のおひな様展	2/11(土・祝)~4/2(日) ※休館日を除く	無料 ※常設展示は有料

民俗資料館 (長屋門)

申問 民俗資料館(休館日:月曜日)

☎ FAX 22-0450

✉ info@tenchugumi.jp

講座名	開催日時	参加費等	定員	その他
~観光ボランティアが1と歩く~ さきがけウォーキング 「維新発祥の地 天誅組を巡る」	2/26(日) 9時30分~14時	300円 (資料代等)	先着 50人	集合:JR五条駅 電話、FAX、ハガキ、メールの いずれかで事前に申し込んでく ださい。

中央公民館の文化教養講座

申問 中央公民館(休館日:火曜日と祝日) ☎ 24-2001

講座名 (参加資格)	開催日時	参加費等 (利用団体会費等)	申込締切	定員 (先着)	持ち物	託児
台湾家庭料理(芋餅、豚角煮) エンジョイキッチン (市内在住または在学・在勤の 18歳以上)	3/4(土) 10時~正午	400円 ※別途材料費 1,300円が必要	2/6(月)~ 2/25(土)	20人	エプロン、三角巾、 マスク、ハンドタオル、 筆記用具、持ち帰り 容器	○

◆締切日までに、参加費を添えて、窓口で申し込んでください。

※代理人が申し込む場合は1人に対し2人まで。

※おつりがいらないようにしてください。

◆今年度エンジョイキッチンに参加した人は、材料費のみで参加できます。

◆託児の対象は、2歳以上就学前の幼児です。(要予約、無料)

詳しくは、市ホーム
ページで確認して
ください。



有料広告枠の
申込・お問い合わせは

参加費無料!! たっぷりテニス
を体験できて
ラリーも10回 できるようになる

春休み子供テニス短期教室

場所:阿田峯公園 住所:〒637-0002 五條市三在町1680番地

お申込みはこちら!

日程	①9:00~10:00 対象:新長年~新小学4年生 定員:8名
4月3・4日の2日間	②10:30~11:30 対象:新小学4~6年生 定員:8名

春休み短期教室のお問合せはこちら
☎0745-52-2544

各クラス定員
先着8名様
限定となります。
お申込みの早さ次第となります!

株式会社RealStyle 〒635-0086 奈良県大和高田市南本町11-11 主催:まちづくり改革推進&RealStyleグループ 運営:ユニークスタイルテニスアカデミー

「広報五條」に広告を掲載してPR **サービス・集客** しませんか?

広報紙広告ならではのメリット

- エリアを越えた情報発信
- 地域での知名度向上
- 自治体発行の信頼度の高い広報媒体

他エリア自治体広告もお任せください!

株式会社ジチタイド **092-716-1401**

福岡県福岡市中央区薬院1-14-5MG薬院ビル7F 財源確保 検索

※株式会社ホープの広告事業は、2021/12/1付で「株式会社ジチタイド」に会社化しております。

各種相談窓口

※相談は無料です。問合先で電話番号の記載がないものは、
まず市役所 ☎ 22-4001 へ電話してください。

注：電話のかけ間違いに注意してください。

相談名	日時	場所	予約・問合先	内容・その他
もの忘れ相談 ※要予約	3月1日(水) 13時～16時(1組45分) ※原則毎月第1水曜日	市役所 1階会議室	地域包括支援センター	もの忘れや認知症 への不安・心配ごと など
高齢者の 総合相談窓口	▼平日:9時～17時 ▼第2土曜日(要予約): 9時～15時30分	地域包括 支援センター	地域包括支援センター	高齢者に関するこ と
こころの 悩みの相談	年中無休、24時間対応	電話相談	奈良いのちの電話協会 ☎ 0742-35-1000	死にたい気持ちの 相談
こころの 健康相談 ※要予約	①2月9日(木) ②2月16日(木) 13時～16時15分 (1組45分程度)	カルム五條	カルム五條 成人保健係	日常生活の不安・ 心配ごとなど
個別健康相談 ※要予約	2月22日(水)、 3月6日(月) ①9時30分～10時30分 ②11時～正午 ③13時30分～14時30分 ④15時～16時	カルム五條	カルム五條 成人保健係	保健師と管理栄養 士による個別健康 相談
発達障害 個別相談会 ※先着4組 ※要予約	2月17日(金) ①10時～ ②11時～ ③13時30分～ ④14時30分～	市役所相談室 ※受付は 社会福祉課	社会福祉課 福祉係	2月10日(金)ま でに窓口または電 話で予約
年金出張相談 ※要予約	2月9日(木) ①10時～12時15分 ②13時15分～16時	市役所1階会議室 ※受付は 保険年金課	大和高田年金事務所 ☎0745-22-3531	年金全般に関する こと
消費生活・ 多重債務相談	毎週木曜日10時～15時	市役所1階 情報公開室	消費生活相談窓口 ※開催日以外は 産業振興課へ	買い物・契約など 消費生活に関する トラブル、相談
法律相談 ※要予約	毎週月曜日13時～16時	福祉センター (新町3-3-2)	奈良弁護士会 ☎0742-22-2035	五條市以外の会場 もあるため、注意 してください。
行政相談	毎月第1・3水曜日 各回13時～16時	福祉センター (新町3-3-2)	地域政策課 市民協働係	国行政機関への 意見・相談

売れない空き家・空き地でお悩みではありませんか？

**相続で迷惑を
かけたくない**

**空き家・空き地を早く
手放したい**

**解体費が高額で
一歩踏み出せない**

アキソルが無償譲渡によって空き家・空き地の処分をサポートします。まずは無料相談のお電話を。

 **0120-772-135**

アキソル 空き家

検索



【相談窓口】akisol(アキソル)カスタマーサポート 【受付時間】平日9時～18時
運営：株式会社ジチタイド / 所在地：福岡県福岡市中央区薬院1-14-5 MG薬院ビル7F / メール：akisol@zaigenkakuho.com

広告代理店(株)ジチタイドまで
☎092・716・1401

<大塔町> し尿くみ取り

2月のし尿くみ取りは、道路への積雪や路面の凍結が予想されるため、予定日を設定しません。くみ取りを希望する人は、直接業者に問い合わせてください。

問 ㈱ダイワクリーンサービス
☎ 0745-52-3372

五條ハートフル 販売会

問 社会福祉課 福祉係

障がいのある人が、心を込めて手作りしたお菓子や雑貨などを販売します。ぜひ、来場してください。

時 2月15日(水)
11時30分~13時30分

所 市役所1階
五條モール



市民の善意

【善意銀行】(敬称略、順不同)
▼五條市自治連合会
▼五條市スカウト育成協議会
▼石田 順子

問 五條市社会福祉協議会
☎ 24-4152

五條モール演奏会

時 2月の毎週火曜日
正午~13時

所 市役所1階五條モール
他 昭和歌謡やフォークソングの歌唱・演奏

問 総務管財課 総務財産係

献血に ご協力ください

時 2月16日(木)
10時~11時30分、
12時30分~16時

所 市役所駐車場

問 社会福祉課 福祉係

てんいち先生



問合先
人権施策課 ☎ 25-1137

【広報担当のひとこと】

1月7日に開催された五條市消防出初式で、3年ぶりに一斉放水が行われ、多くの家族連れが見物に訪れていました。

表紙と14ページで注意喚起しているように、空気が乾燥し、火災が起きやすい日々がまだまだ続きます。火の取り扱いに注意し、防火に取り組みましょう。(広報担当：稲田)

手話講座



好き

問 社会福祉課 福祉係

生徒募集中!

2023年 ヤマハ音楽教室
**一日無料体験
レッスン実施中!**

1~3歳児の親子 **ぶっふるくらぶドレミらんど** 月3回
●らっきークラス ●ぶっふるクラス あそぼう“おながく”、さがそう“こころのたからもの”

3歳児のための **おながくなかよしコース**
(2023年4月より年少児)
多彩な音楽体験より豊かな情操と音感を育む

4・5歳児のための **幼児科**
(2023年4月より年中・年長児)
幼児科の2年間で総合的な音楽の力と演奏表現の基礎が身につきます。
さく うたう ひく よむ つくる

小学生のためのジュニアスクール ピアノ・エレクトーン・ドラム個人コース 大人のコース 青春ポップス

お申込は **桜井誠文堂 ☎0747-23-1313**
〒637-0042 奈良県五條市五條1-6-17 sakuraiseibundou@earth.ocn.ne.jp

参加費 **ワンコイン!**
1回45分
500円

ヤマハ音楽教室
**ぶっふるくらぶ
ドレミぱーく**

1歳~3歳児集合!
ご家庭では、なかなか味わえない多彩な音楽体験をお届けします。月1回、何月からでも始められます。お気軽にご参加下さい。

※定員6組様まで
※お申込が定員をオーバーした時は、2クラスに分けて開講する場合があります。

2/17(金) 10:30~
3/10(金) 10:30~

ドラム・ギター・バイオリン・ヴィオラ・硬筆等も募集中!
大人の歌って踊れるなつかしの「青春ポップス」
2/16(木) 13:30~ 1回90分/月2回(月3,850円(税込))



12/16 交通安全啓発物品を寄贈いただきました

公益社団法人奈良県トラック協会 様から LED ライトなどの交通安全啓発物品を寄贈していただきました。

いただいた物品は、市内のこども園、保育園、小・中学校へ配布しました。

12/20 第一生命保険(株)との連携と協力に関する包括協定

「五條市と第一生命保険株式会社との連携と協力に関する包括協定」を締結しました。今後さまざまな分野において連携・協力し、地域の課題解決や市民サービスの向上につなげていきます。

また、同社から企業版ふるさと納税の寄附をいただきました。いただいた寄附金は、教育分野において有効活用させていただきます。



12/27 五條市のまちづくりに関する基本合意書

イオンリテール株式会社、奈良交通株式会社、株式会社南都銀行と五條市の4者による「五條市のまちづくりに関する基本合意書」を締結しました。

それぞれが持つ人材・知識・情報などの資源を有効活用し、中心市街地の活性化やにぎわいづくりのための検討を進めていきます。

12/28 門松を寄贈いただきました

株式会社玉置建設 様から2対の門松を寄贈していただきました。

寄贈いただいた門松は、年始の期間に市役所庁舎の東側玄関と南側玄関に置かせていただき、庁舎に華やかな彩りを添えてくれました。



感染症対策

くらし

こそだて

特集

まなび

市民ごよみ

健康・消防

交流

おしらせ

ニュース

1/8 二十歳の集い

五條市二十歳の集いをシダーアリーナで行いました。今年の対象者は、平成14年4月2日～平成15年4月1日に生まれた皆さん。市内では267名の皆さんが人生の節目を迎えられました。

式典では太田市長から「不撓不屈の精神で、つまずいても何度でも立ち上がる強さや、確固たる夢をもち、これからの人生を歩んでください。」と、祝福と激励の言葉が贈られました。

また公募で選ばれた①黒木 基成さん、②杉崎 早希子さん、③藏永 龍輝さんの3名が代表として、現在頑張っていること、将来の目標、家族や地域の人への感謝など、「二十歳の誓い」を発表されました。



防災ピックス～災害に強いまちへ～ 問 危機管理課 危機管理係

非常用持出袋を準備しましょう

災害時など、すぐに避難しないと危険な場合、避難先へ持っていくものをあらかじめ準備しておくことでスムーズに避難することができます。

最低限必要なものを入れるようにし、避難の際に荷物が多くなりすぎないように注意しましょう。

非常用持出袋の中身(例)

【ないと生活できないもの】

- ▼非常食 ▼水 ▼薬 ▼眼鏡 ▼補聴器 ▼お薬手帳 など

【避難をサポートするもの】

- ▼マスク ▼消毒液 ▼除菌シート ▼雨具 ▼懐中電灯 ▼モバイルバッテリー など



各家庭でしっかり分別し、ごみを減らそう



ごみ分別検索システム

めざせ年間
200
トン減

2月の目標

293.4トン!

前年比1世帯あたりの削減目標 1.2kg!

各家庭でしっかり分別し、ごみの減量化を目指しましょう!

11月結果発表!

36.9トンの削減
ごみ量 363.7トン
目標値 400.6トン

目標達成

