

# 広報五條

みんなとつながる。こうほうごじょう。

No.931 2026

5



## 市の動き (3月末現在)

人口	26,107人 (▲133)	出生	5人
男	12,442人 (▲88)	死亡	49人
女	13,665人 (▲45)	転入	93人
世帯数	13,258世帯 (▲12)	転出	181人

※( )の中の数字は前月比、▲は減少

## (3月の主な件数)

## 【今月の表紙】

吉野川大川橋河川敷こいのぼり

P2	: 暮らしのメモ
P12	: こそだてひろば
P18	: おしらせ・イベント
P26	: フォトニュース

五條市役所 ☎22-4001

西吉野支所 ☎33-0301

大塔支所 ☎36-0311



市ホームページ



市公式LINE



市公式Instagram



市公式Facebook



市公式X (旧Twitter)

# 熱中症に注意しましょう！

問 健康推進課 健康推進係

真夏だけでなく、身体が暑さに慣れていない初夏や、湿度が高い日にも熱中症を引き起こす可能性があります。体温調節機能が未発達な子どもや、体温調節機能が低下している高齢者は特に注意が必要です。危険な暑さから身を守り、暑さをしのぐ場所「クーリングシェルター（指定暑熱避難施設）」も活用しましょう。

## ◆暑さを避け、身を守りましょう

### ▼室内では

- ・扇風機やエアコンで温度を調節しましょう。  
(シーズン前にはエアコンの点検・清掃をしましょう。)
- ・カーテンやすだれなどで太陽光を防ぎましょう。

### ▼屋外では

- ・日傘や帽子を着用し、直射日光を避けましょう。
- ・日陰でこまめな休憩を取りましょう。

### ▼体の蓄熱を避けるために

- ・通気性が良く吸湿性・速乾性のある衣服を着用しましょう。
- ・保冷剤、氷、冷たいタオルなどで体を冷やしましょう。



## ◆こまめに水分補給を・身近な人にも声かけを

▼室内でも外出時でも、<sup>のど かわ</sup>喉の渇きを感じなくてもこまめに水分・<sup>けいこうほすいえき</sup>塩分・<sup>けいこうほすいえき</sup>経口補水液（※）などを補給するようにしましょう。（※水に食塩とぶどう糖を溶かしたもの）

▼高齢者、子ども、持病のある人等は特に熱中症になりやすい人です。夜間を含むエアコンの使用やこまめな水分・塩分・経口補水液の補給等を行うよう、身近な人が声をかけましょう。

## ◆暑さ指数（WBGT）値も参考に

暑さ指数（WBGT）は、人間の熱バランスに影響の大きい「気温」「湿度」「<sup>ふくしゃねつ</sup>輻射熱（※）」などを取り入れた熱中症の危険度を判断する数値です。

右記のサイトから暑さ指数をチェックして熱中症にならないように気をつけましょう。

（※輻射熱とは地面や建物・体から出る熱のこと。放射熱。）

環境省熱中症  
予防情報サイト



## ◆クーリングシェルターも活用を！

クーリングシェルター（指定暑熱避難施設）を指定しています。施設ごとの開放可能日（時間帯）を確認しながら、注意事項を守って利用してください。

利用可能施設および利用時における注意事項等の詳細は次ページのとおりです。市ホームページでも確認できます。

市ホームページ



## ◆クーリングシエルター

指定施設(入室可能場所)	受入可能人数	開放可能日(時間帯)	所在地
市役所 1階市民ラウンジ	30人	平日 8時~18時 土日祝 9時~17時	岡口1-3-1
カルム五條 1階ロビー 1階図書室	10人 15人	平日 8時30分~17時15分	野原西6-1-18
人権総合センター 1階ロビー	10人	平日 8時30分~17時15分	五條4-1-3
野原東住民センター 1階会議室1・2	10人	平日 8時30分~17時15分	野原東2-7-26
西吉野支所 1階ロビー	5人	平日 8時30分~17時15分	西吉野町城戸122-1
大塔支所 2階ロビー	5人	平日 8時30分~17時15分	大塔町辻堂41
五條市立図書館 1階風除室および閲覧席	7人	休館日以外(水曜休) 9時~17時	本町1-1-5
五條文化博物館 3階ロビー	10人	休館日以外 (月曜および祝日の翌日休) 9時~16時30分	北山町930-2
観光交流センター ロビー	15人	休館日以外(水曜休) 9時~16時	野原西1-9-20
5万人の森公園 事務所	2人	休館日以外(水曜休) 9時~17時	北山町930-1
さかもと養鶏 一ツ橋出張所	2人	営業日(火曜定休) 10時~16時	五條1-3-1
五條郵便局	3人	平日 9時~17時	須恵3-8-30
五條今井郵便局	5人		今井4-3-14
五條須恵郵便局	3人		須恵1-7-4
五條二見郵便局	3人		二見4-3-32
五條田園郵便局	5人		田園3-3-14
五條北宇智郵便局	5人		住川町813
野原郵便局	2人		野原西2-11-30
坂合部郵便局	3人		中町66
大阿太郵便局	3人		東阿田町282-1
賀名生郵便局	4人		西吉野町和田182-1
宗捨郵便局	2人		西吉野町阪巻2-1
立川渡郵便局	3人		西吉野町立川渡86-4
白銀郵便局	3人		西吉野町ニヶ生536
辻堂郵便局	6人		大塔町辻堂37
阪本郵便局	3人		大塔町阪本542-16
さかうえ薬局	1~2人		月曜~水曜(祝日除く) 10時~18時
うちの薬局	3人	月曜~金曜(祝日除く) 10時~16時 土曜(祝日除く) 10時~正午	五條2-371-1 旭創エビル1階



## 叙勲受章

長年にわたりご尽力された

ご功績により、このほど栄えある叙勲を受章されました。

今までのご功績に深く敬意を

表しますとともに、ご健勝をお

祈りいたします。

【氏名、年齢、功績（経歴）、住所】

※受章時点の情報です。

### ◆瑞宝双光章

右馬 健次 様 (74歳)

警察功労

(元 大阪府警部)

二見4丁目

### ◆瑞宝单光章

西川 雅祥 様 (75歳)

警察功労

(元 奈良県警部)

今井3丁目

### ◆瑞宝双光章

中南 仁克 様 (68歳)

消防功労

(元 奈良県広域消防組合)

消防正監)

西吉野町北曾木



市内の参加店で使える

# 五條市地域振興券 (第5弾)

**期** 使用期間: 9月30日(水)まで

**注** ▼4月に発行した1世帯あたり30,000円分の「地域振興券(第5弾)」の使用期限は9月30日(水)までです。期限が切れた地域振興券は使用することができなくなりますので、必ず期間内に使用してください。

▼地域振興券(第5弾)は、ゆうパックで発送しました。配達できなかった地域振興券は、郵便局の保管期間が切れた後、産業観光課で保管しています。受け取りの際は、交付申請書と本人確認書類(マイナンバーカードや運転免許証など)が必要です。

※申請書は窓口または市ホームページからダウンロードできます。



## 【不明点はこちらまで】

**問** 五條市地域振興券(第5弾)事務局・コールセンター

**☎** 070-1772-8323

**時** 10時~17時(土・日・祝日除く)



市ホームページ

# 新婚生活を応援します 五條市結婚新生活支援事業



申 問 児童福祉課 児童福祉係

新婚生活を支援するため、新居の家賃や引越しにかかった費用の一部を助成します。

- 対** 令和8年1月1日から令和9年3月31日までに婚姻し、次の条件をすべて満たす夫婦
- ▼申請時、市内在住で新生活をはじめめる世帯
  - ▼婚姻届出時、夫婦とも39歳以下である
  - ▼前年の世帯の所得が500万円未満である  
※貸与型奨学金の返済がある場合は、前年に返済した額を前年の世帯所得から控除した金額が500万円未満である
  - ▼同様の公的制度の家賃補助等を受けていない
  - ▼市内に5年を超えて居住する意思があること
  - ▼市税等の滞納がない ほか
- 対** 対象経費(4月1日から令和9年3月31日までににかかった下記の費用)
- ▼新規の住宅賃貸借費用  
(賃料・共益費・礼金・仲介手数料等)
  - ▼結婚に伴う引越し費用  
(引越し・運送業者に支払う費用)
  - ▼住宅取得費用  
(新たに市内に住宅を取得した費用)
  - ▼住宅リフォーム費用  
(市内の住宅をリフォームした費用)
- 他** 申請書や添付書類の提出、指定講座等の受講が必要です。詳しくは市ホームページで確認または問い合わせてください。
- 対** 助成額(※婚姻届出時点の年齢)
- ▼双方が29歳以下…上限60万円
  - ▼双方が39歳以下…上限30万円
- 対** 令和9年3月31日(水)【先着順】
- ※予算に達し次第、受付終了



市ホームページ

## クマの出没にご注意ください

問 農林政策課 森林係

五條警察署 (☎ 23-0110)

クマの冬眠が終わり、これから活発に動く季節となります。山林周辺で作業する農林業者の皆さんや、山野に入られる人は以下のことに注意してください。



- ◆クマに遭遇しないために
  - ・農林作業中は鈴や笛、ラジオなどの音で自分の存在を知らせる。
  - ・クマのエサとなる生ごみや野菜、果実の残さ等は適切に除去する。
  - ・クマは収穫物収納庫に入り込んで採食することがあるため、収納庫は施錠するなど管理を徹底する。
- ◆もしクマに出会ったら
  - ・落ち着いて、クマの動きに注意しながら、静かにゆっくりとその場から後退しましょう。
  - ・大声で叫ぶ、走って逃げるなどのクマを刺激する恐れのある行為はやめましょう。
  - ・子グマの近くには母グマがいます。子グマを守ろうと人を攻撃する恐れがあるため、すぐに安全なところへ移動しましょう。

# がん集団検診のお知らせ

申 問 健康推進課 健康推進係

がんから身を守るには、早期発見と早期治療が大切です。ぜひ受診してください。

◆受診希望の人は、インターネット・電話・窓口のいずれかで申し込んでください。

申込がない場合は、受診できません。(申込期限は下表を参照)

◆受付時間は、混雑を防ぐため、細かく時間を区切って案内します。

支払い時、  
PayPay使えます!

◆詳細については、申し込み後に送付する案内文書を必ず確認してください。

## ▼胃がん・肺がん・大腸がん検診

【対象者：市内在住の40歳以上の人（令和9年4月1日までに40歳になる人を含む）】

	胃がん検診	肺がん検診	大腸がん検診
検査方法	検診車による 胃部レントゲン検査 (バリウムによる検査)	検診車による 胸部レントゲン検査 (65歳以上の方は結核 検診も兼ねています)	2回分の便を採って提出 する検査(肉眼では見えな い血が便の中に混じって いないかを調べます)
費用	1,000円	胸部レントゲン検査 無料	200円
	70歳以上 無料		
申込み	検診日の10日前まで		

## ▼女性のためのがん検診（乳がん・子宮頸がん）

	乳がん検診	子宮頸がん検診
対象者	40歳以上の女性 (令和9年4月1日までに40歳になる人を含む) ただし、次の人は乳がん検診を受けられません。 ① 豊胸手術を受けた人 ② 授乳中または妊娠の可能性がある人 ③ 心臓ペースメーカーをつけている人 ④ 前年度に市のマンモグラフィ検診を受けた人	20歳以上の女性 (令和9年4月1日までに20歳になる人を含む) ただし、次の人は子宮頸がん検診を受けられません。 ①子宮を全摘した人(※ただし個別検診受診可) ②妊娠中の人 ③前年度に市の子宮頸がん検診を受けた人 ④性交経験のない人(※ただし個別検診受診可)
費用	マンモグラフィ 2方向撮影(40歳代) 1,300円 マンモグラフィ 1方向撮影(50歳以上) 1,000円	1,000円
	無料クーポン対象の人・70歳以上は 無料	
申込み	検診日の10日前まで	

# 《実施日程》

月	日	曜日	検診会場	受付時間	検診項目					
					胃	肺	大腸	乳	子宮	特定健診
6	3	水	カルム五條	9時00分 ~ 11時00分			○			
	10	水	カルム五條	午前中	○	○	○	○	○	
	11	木	カルム五條	9時00分 ~ 11時00分			○			
	20	土	カルム五條	午前中	○	○	○	○	○	○
	22	月	カルム五條	9時00分 ~ 11時00分			○			
	30	火	カルム五條	9時00分 ~ 11時00分			○			
7	9	木	西吉野コミュニティセンター	9時15分 ~ 9時30分		○	○			○
			相谷町集会所	10時45分 ~ 10時55分		○	○			
			二見公民館	11時15分 ~ 11時40分		○	○			
				11時50分 ~ 12時00分			○			
	10	金	カルム五條	9時00分 ~ 11時00分			○			
	17	金	大塔支所	9時15分 ~ 9時30分		○	○			
			阪本集会所	10時05分 ~ 10時15分		○	○			
			カルム五條	11時00分 ~ 11時30分		○	○			
				11時30分 ~ 11時50分			○			
	23	木	カルム五條	9時00分 ~ 11時00分			○			
29	水	カルム五條	午前中	○	○	○	○	○	○	
30	木	カルム五條	9時00分 ~ 11時00分			○				
8	4	火	カルム五條	午前中	○	○	○	○	○	○
	5	水	カルム五條	9時00分 ~ 11時00分			○			
	19	水	カルム五條	9時00分 ~ 11時00分			○			
9	4	金	カルム五條	9時00分 ~ 11時00分			○			
	13	日	カルム五條	午前中	○	○	○	○	○	○
	14	月	カルム五條	9時00分 ~ 11時00分			○			
	28	月	カルム五條	午前中	○	○	○	○	○	
	29	火	カルム五條	9時00分 ~ 11時00分			○			

※特定健診は国民健康保険・後期高齢者保険加入者を対象に保険年金課が実施します。(詳細 P.9)

※10月以降の日程は、今後の広報五條でお知らせします。

◎がん検診は市ホームページから 24 時間いつでも簡単に予約ができます。



がん検診 (予約)

# がん検診の結果（令和6年度分）

問 健康推進課 健康推進係

令和6年度に市のがん検診を受診した人の中で、「要精密検査」と診断され、さらに受診された人の結果が確定しましたのでお知らせします。

市では、がん検診で「要精密検査」と診断された人に対し、受診の勧奨の電話や受診追跡通知を行っています。

早期発見のため、がん検診を受診した人の中には、精密検査を勧められたものの、さまざまな理由で受診していない人を見受けられます。

精密検査が必要と判断された人のすべてが「がん」と診断されるわけではないですが、「がん」の可能性が全くないわけではありません。必ず精密検査を受けてください。

	胃がん	肺がん	大腸がん	乳がん	子宮頸がん
受診者数	533人	1,046人	1,317人	728人	676人
受診率	5.7%	4.9%	6.2%	20.7%	14.3%
要精密検査者数	42人	18人	73人	29人	10人
精検受診者数	39人	18人	63人	29人	10人
がんと診断された人	5人	2人	4人	3人	0人

# アピアランスケア支援事業の対象者の範囲を一部拡充しました

問 健康推進課 健康推進係

市ではがん治療による容姿の変化の悩みを抱えている人に対して、医療用ウィッグ・乳房補正具の購入費用の助成をしています。より多くの方が制度を利用できるよう対象者の条件をこれまでの「抗がん剤の治療に伴い脱毛」から「がんの治療に伴い脱毛」に拡充しました。

◆対象者 次のすべての条件に当てはまる人

- ・申請日の時点において、過去1年以上五條市民であること
- ・がんと診断され、その治療を行った、または行っていること
- ・がんの治療に伴い脱毛が生じている、または手術により乳房を切除していること
- ・当該補正具等の購入に関し、他の法令等に基づく助成等を受けていないこと
- ・市税を滞納していないこと

◆助成内容 ①医療用ウィッグ、乳房補正具（②左側・③右側）の費用

※①～③につき、それぞれ1回ずつ申請が可能

◆助成金額 補正具等1種類につき、対象経費の2分の1を助成（上限4万円まで）

※その額に1円未満の端数があるときは、その端数を切り捨てた額

◆購入期間 申請日から過去1年以内に購入した補正具等が対象です。

※詳細については、市ホームページで確認、またはお問い合わせください。

市ホームページ



# 国民健康保険各種ドックの一部助成

問 保険年金課 保険年金係

国民健康保険加入者を対象に、人間ドック・脳ドックの一部助成を行います。病気の早期発見・早期治療にもつながるため、受診してみませんか？

対象の世帯には案内を送付しています。内容をよく確認のうえ、応募してください。

▼応募方法：案内に同封されている抽選用紙に必要事項を記入し、郵送してください。

▼応募締切：5月8日(金)17時 必着

種別	医療機関	定員	健診期間	自己負担額
人間ドック	市内指定の医療機関	250人	6月1日(月)～ 令和9年1月30日(土)	10,000円
脳ドック	南奈良総合医療センター	160人	6月1日(月)～ 令和9年3月上旬頃	12,000円
	済生会御所病院	40人		

※対象は国民健康保険加入者のみです。社会保険や後期高齢者医療保険の加入者は応募できません。

※人間ドック・脳ドックはどちらか1つだけ受診することができます。

※今年度の脳ドックは被保険者番号の末尾の番号が奇数の世帯の人が対象です。

※詳しくは市ホームページを確認または問い合わせてください。



市ホームページ

## 特定健診(健康診査)が始まります

問 保険年金課 保険年金係

特定健診は受診対象者の約3人に1人が受けています。

健康で長生きするためには、まずは健診診断を受診しましょう！

▼受診期間：5月1日(金)～令和9年1月31日(日)

▼健診費用：	五條市国民健康保険に加入している40歳以上75歳未満の人	無料
	後期高齢者医療制度に加入している人	500円

▼検査項目：問診・身体測定・診察・血圧測定・血液検査・尿検査・心電図

▼受診方法：対象者には受診券を郵送します。医療機関で受診する場合は各医療機関へ電話等で必ず予約してください。

後半はどっこも混みあいます！  
今すぐ予約して早めに受診！

集団検診で受診する場合は、WEB または電話で予約してください。  
集団予約の際、QRコードを読み込んで専用ページからの予約が便利です。



### 【国民健康保険の人対象】

受診するとお得！無料で受診して、キャンペーンでQUOカードがもらえます！

- ・今年度40歳の誕生日を迎えて特定健診が開始になる人で、特定健診を受診した人
- ・3年継続して受診した人

# 防犯カメラ設置費用を補助します

問 総務課 市民協働係

自治会等が行う防犯カメラの新設もしくは更新にかかる費用の一部を市が補助します。  
対象は防犯カメラの設置及び管理する自治会や管理組合です。  
※今年度から更新も補助対象となりました。

## ▼補助率

設置に要した経費に1/2を乗じた額

※上限 新規：100,000円/台

更新：50,000円/台

※1自治会等につき単年度で新設・更新  
合わせて2台まで

## ▼申請方法

申請書に必要事項を記入し、添付書と合わせて申請してください。

## ▼手続き

- ① 交付申請書提出（自治会等）
- ② 審査後、補助額を確定（市）
- ③ 交付決定通知書受領（自治会等）
- ④ 工事着手（自治会等）
- ⑤ 完了報告書提出（自治会等）
- ⑥ 補助金確定通知書を通知（市）
- ⑦ 補助金交付請求書提出（自治会等）
- ⑧ 補助金受取（自治会等）

# 市外公共ホール等利用助成金

問 総務課 市民協働係

休館中の市民会館ホールの代替として市内公共施設または市外公共ホールを利用して文化芸術活動等を実施する団体等に対し、費用の一部を助成します。

## ① 市内公共施設を利用する場合

▼施設使用料以外の会場設営費

（補助率1/2、上限額：130,000円）

※市民会館より使用料が高額となるシダールアリーナ使用の場合は、使用料を市民会館の使用料まで減額



## ② 市外公共ホールを使用する場合

▼市民会館ホール使用料との差額

（上限額：68,000円、

減免対象団体の上限額：92,000円）

▼交通費相当額 1人あたり1,000円

（上限額：総額25,000円）

※御所市・橋本市：1人あたり500円、  
小学生については半額、  
小学生未満は対象外

## 民生委員・児童委員は あなたのまちの良き相談相手です

5月12日は民生委員・児童委員の日です。12日～18日の1週間を活動強化週間として、「支えあう 住みよい社会 地域から」をスローガンに、地域住民・関係機関と安全で安心なまちづくりをすすめます。高齢者などの支援が必要なときや、子育て・介護など心配ごとや困ったことがあるときは相談してください。

※地域の民生委員・児童委員が分からない場合は、問い合わせてください。

▼ 社会福祉課 福祉総務係    ▼ 五條市社会福祉協議会 ☎ 24-4152

# 戦没者遺族等に対する 第12回特別弔慰金

問 社会福祉課 福祉総務係

戦没者遺族等に対する第12回特別弔慰金の申請を受付しています。申請がまだの方は申請手続きが必要です。不明な点は、お問い合わせください。

対 対象となるのは次の順番による先順位の遺族一人です。

▼戦没者等の死亡当時の遺族で

1. 令和7年4月1日までに戦傷病者戦没者遺族等援護法による弔慰金の受給権を取得した人
2. 戦没者等の子
3. 戦没者等の①父母 ②孫 ③祖父母 ④兄弟姉妹

※戦没者等の死亡当時、生計関係があったこと等の要件を満たしているかどうかにより、順番が入れ替わります。

4. 上記1から3以外の戦没者等の三親等内の親族(甥、姪 など)

※戦没者等の死亡時まで引き続き1年以上の生計関係があった人に限ります。

期 令和10年3月31日まで

# 人工肛門・人工膀胱を持つ人(オストメイトの方)への 第98回個別相談会を開催

問 社会福祉課 障害福祉係

オストメイトは内部障がいですので、いろいろな悩み、苦労があると思います。これらを1人で悩まないで、専門家や同じ立場の人に相談しませんか。

下記の相談会に気軽に参加してください。

【日時・場所】①5月19日(火) 9~12時

奈良市ボランティアインフォメーションセンター 1階会議室 1-3、4  
(奈良市三条本町13-1(はぐくみセンター内))

②5月23日(土) 9~12時

奈良県社会福祉総合センター2階 ボランティアルーム  
(橿原市大久保町320-11)

【相談対応者】 専門看護師、支部役員、ストーマ装具業者

【相談料】 無料(申込不要)

【問い合わせ先】 (公社)日本オストミー協会 奈良県支部 川崎

☎ 090-2110-5032

# 公共施設の指定管理者が決定

問 ▼当該施設に関すること：介護福祉課 ▼指定管理者制度に関すること：企画政策課

以下の公共施設について、令和8年五條市議会第1回3月定例会で議決され、指定管理者と指定期間等が決定しました。

施設名	指定管理者となる団体の名称	指定期間
五條市立養護老人ホーム 花咲寮	社会福祉法人 恵和会	令和9年4月1日から 令和14年3月31日まで

# RSウイルス母子免疫ワクチン予防接種 を公費(無料)で接種できるようになりました

問 児童福祉課 こども家庭センター 母子保健係

## ◆RSウイルスとは

RSウイルスは呼吸器症状を引き起こすウイルスで、1歳までに50%以上、2歳までにはほぼ100%の乳幼児が1度は感染し、感染者の約3割が気管支炎や肺炎などを引き起こして重症化するとされています。

## ◆ワクチンの効果

妊婦が接種すると、RSウイルスに対する抗体が作られ、胎盤を通じて赤ちゃんに移行し、出生後の赤ちゃんをRSウイルスから守ることができて重症化を予防することができます。

- 対 市内に住民票がある妊娠28週0日～36週6日までの妊婦
- 方 対象者には、親子健康手帳(母子手帳)発行時に、予診票とともに、接種説明書および接種医療機関一覧表を配布しますので、よく読んで接種してください。

※妊娠中の経過により、接種できない場合もあります。医療機関と相談し、不明な点は問い合わせてください。



# 「五條市物価高騰対応ひとり親家庭等応援手当」 を支給します

問 児童福祉課 児童福祉係

物価高騰の影響を受けて厳しい状況にある低所得のひとり親世帯を支援するため、令和8年2月分の児童扶養手当の受給者に対し「五條市物価高騰対応ひとり親家庭等応援手当」を支給します。

- 対 五條市で令和8年2月分の児童扶養手当を受給した人
- ¥ 対象児童1人当たり2万円
- 時 6月上旬頃支給予定
- 申 申請不要



市ホームページ

- ▼対象者には案内文書を送付します。応援手当は児童扶養手当受給口座へ振り込みます。
- ▼応援手当の受給を希望しない場合は、「受給拒否の届出書」の提出が必要です。
- ▼児童扶養手当の受給口座を解約または変更により応援手当の振込ができないなどの理由で、別の口座への振込を希望する場合は、「口座登録等の届出書」を提出してください。

# 児童扶養手当・特別児童扶養手当の改定

問 児童福祉課 児童福祉係

4月分から児童扶養手当・特別児童扶養手当の額が改定されます。

## 【児童扶養手当】

区分	全部支給	一部支給
対象児童が1人の場合	48,050円	48,040円～11,340円
対象児童2人目以降の加算額(1人につき)	11,350円	11,340円～5,680円

## 【特別児童扶養手当】

障害程度	手当の額(児童1人あたりの月額)
1級	58,450円
2級	38,930円

# いつものごはんに プラスワン 「やさしおベジ増し」+ 1

問 児童福祉課 こども家庭センター 母子保健係

新緑がまぶしく、一気に気温も上がり、疲れがたまっていませんか？  
少し休みたい日の簡単かつ栄養満点なメニューを紹介します。

豚肉に含まれる「ビタミンB<sub>1</sub>」とニラの成分「アリシン」は相性がよく、疲労回復にひと役かってくれます。たっぷり野菜でボリュームも満点！野菜のうま味、こしょうなどのスパイスでおいしく減塩もできる一品です。

## 《豚肉とニラの塩焼きそば》



出典) 農林水産省  
食育ピクトグラム

材料(2人分)	レシピ
やきそば 2玉 豚肉 150g ニラ 1束 もやし 1袋 しめじ 50g 鶏がらスープの素 小さじ1 ごま油 小さじ1 こしょう、一味など お好みで	①豚肉は一口大に、ニラは3cm長さ、しめじは小房に分ける。 ②フライパンに少量の水(分量外)を入れ、①ともやしを入れて蓋をし、火にかけ蒸し焼きにする。 ③肉の色が変わったら鶏がらスープの素、やきそばを加え、底から全体を混ぜ合わせる。 ④仕上げにごま油、お好みでこしょうをふりかける。 ※1人分(エネルギー316kcal 塩分1.2g 野菜量200g)

## 消費生活相談メモ 通販連絡時の自動音声

- 問 消費生活相談窓口  
 時 毎週水曜10時～15時 ※5月6日(水・振)は休業  
 所 市役所 1階情報公開室※5月20日(水)2階会議室2-9

※水曜以外は、産業観光課または、奈良県県民くらし相談センター 中南和出張所へ

【奈良県県民くらし相談センター 中南和出張所】

- 時 9時～16時30分 ※11時30分～12時30分は除く  
 所 大和高田市片塩町12番5号 大和高田市市民交流センター コスモスプラザ3階  
 ☎ 0745-22-0931



通販商品を電話で注文・キャンセルする際の案内が自動音声になっている場合、電話が繋がらない、キャンセル手続に進めない等の相談が、定期購入を中心に急増しています。

- ▼注文日時、商品番号、合計金額、注文番号(自動音声で案内された場合)をメモしておきましょう。
- ▼アナウンスを必ず最後まで聞き、合計金額や商品内容に間違いがないか確認しましょう。
- ▼キャンセル時に読み上げられる「受付番号」や「キャンセル番号」を必ずメモしましょう。定期購入(定期便)の解約・変更は、自動音声では「次回お届け分」の解約しかできない場合があるので、利用規約や返品特約をメールや書面で確認したり、オペレーターに解約のタイミング(何日前までか)を確認するようにしましょう。
- ▼電話窓口が混雑しているときは、日にちや時間帯を変えて連絡しましょう。
- ▼電話で注文・キャンセルをしたとしても、その後にその注文・キャンセルに関するメールが届いているか確認し、何も無いときには、すぐにカスタマーセンターへ電話(有人対応)で問い合わせましょう。
- ▼困ったときは、早めにお住まいの地域の消費生活相談窓口等に相談ください。

## 口の元気は、体の元気に

口は栄養をとるだけでなく、「食べる」「話す」「笑う」といった働きを通して、人とのつながりや生活の質を支えています。近年、かむ力や飲み込む力が弱くなる「オーラルフレイル」が注目されていて、口の衰えが全身の健康に影響することが分かってきました。



口の機能が低下すると、硬い肉や野菜を避けるようになり、やわらかい物を選びがちになります。その結果、体をつくるたんぱく質や野菜や果物に多く含まれるビタミンや食物繊維が不足しやすくなります。これが筋力や体力の低下につながり、フレイルのきっかけになることもあります。また、「かむ」刺激が脳の血流を増やし、記憶や判断を担う脳の活動を高めることも報告されています。

そして、むし歯予防には「食べ方」と「歯みがき習慣」が大切です。食事や間食のたびに口の中は酸性になり、歯の表面のミネラルが溶け出します。ただ食べる習慣は歯の修復が追いつかず、むし歯の原因になります。甘い飲み物やお菓子は時間を決め、食後は丁寧に歯をみがきましょう。

まとめると口の健康のためには、肉・魚・卵・大豆製品などのたんぱく質、野菜や果物を取り入れ、よくかんで食べることで、そして毎日の歯みがきと定期的な歯科受診が大切です。口から始まる健康づくりを大切にしましょう。

## 消防トピックス

### 山火事予防運動

「山火事を 起こすも防ぐも 私たち」(令和8年統一標語)

気温が高くなり乾燥する季節となりました。最近では全国で山火事が多数発生しており、被害が出ている状況です。山火事が起こらないために十分に気を付けましょう。

#### ◆山火事予防対策ポイント

- ・ 枯れ草等のある火事が起こりやすい場所でたき火をしないこと。
- ・ たき火等火気の使用中はその場を離れず、使用後は完全に消火すること。
- ・ 強風時および乾燥時には、たき火、火入れをしないこと。
- ・ 火入れを行う際、許可等を必ず受けること。
- ・ たき火、火入れを行う際の消火準備を徹底すること。
- ・ たばこは指定された場所で喫煙し、吸いがらは必ず消し、投げ捨てないこと。
- ・ 火遊びをしないこと、させないこと。



「火災とまぎらわしい煙」「火災を発するおそれのある行為」は届出が必要です

■火災とまぎらわしい煙または火災を発するおそれのある行為の届出

▼奈良県広域消防組合 五條署 警防課 ☎ 22-3310 ▼市役所 危機管理課 消防係

■森林法における火入れ許可申請

※森林等で立木、雑草等を面的に焼却する場合は原則火入れ許可申請が必要です。

▼市役所 農林政策課 森林係 (詳しくは相談してください。)

## “Pinoy” Culture

## フィリピンの文化

Let's talk about one of our cultures. Do you eat food with your bare hands? Eating with bare hands, known by the Tagalog word “kamayan,” is a significant and traditional aspect of Filipino culture. While most Filipinos use a spoon and fork for daily meals, kamayan is widely practiced, especially during celebrations, family gatherings, and a traditional communal feast called “Boodle Fight.” A boodle fight is a traditional Filipino dining experience where a large meal is spread directly onto banana leaves covering a long table. Various foods like grilled, fried, and savory dishes are eaten together while standing or sitting.

In our town, the longest boodle fight was held last year. It consisted of mangoes and “suman” (sticky rice wrapped in young coconut leaves). It was held during our town fiesta. I look forward to this whenever I come home. In addition, the Philippines achieved a Guinness World Record for the longest boodle fight. Furthermore, you will find kamayan style dining in Filipino restaurants in other countries where the Filipino community is large.

私たちフィリピン人の文化の一つを紹介します。みなさんは、食べ物を素手で食べることはありますか。素手で食べることを、タガログ語で「カマヤン」といいます。カマヤンはフィリピン文化の伝統ある大切な習慣の一つです。ほとんどのフィリピン人は普段、スプーンとフォークを使って食事をしますが、お祝いの席や家族の集まり、また「ブードル・ファイト」と呼ばれる伝統的な食事の場では、カマヤンで食事をします。ブードル・ファイトは、バナナの葉の上に食べ物をのせ、長いテーブルいっぱいに料理を並べる、フィリピンの伝統的な食事スタイルです。焼き料理や揚げ料理などのさまざまな料理を囲み、立ったり座ったりしながらみんな一緒に食事を楽しまします。

私たちの町では昨年、町のお祭りの際、とても長いテーブルでブードル・ファイトが行われました。そのテーブルには、マンゴーやスマン(ココナッツの若葉で包んだもち米のお菓子)も並びました。私は故郷に帰るときは、このブードル・ファイトをとても楽しみにしています。さらに、「最も長いブードル・ファイト」でフィリピンはギネス世界記録を達成したこともあります。フィリピン人が多く住む国では、フィリピン料理店でカマヤンスタイルの食事を楽しむことができますよ。



One Point Lesson : Boodle fight is a Filipino military method of eating. Originating during the American colonial period.

ワンポイント・レッスン :

ブードル・ファイトは、フィリピン軍の食事方法から生まれたもので、アメリカの植民地時代に始まりました。

英語  
コミュニケーション  
One point lesson  
第186回

こんにちは、  
ローシ  
です



## 奈良県からのお知らせ

# 自動車税の納期限は6月1日(月)です！

自動車税は、毎年4月1日現在の所有者(割賦販売などの場合は使用者)に課税されます。必ず納期限までに納付してください。納期限を過ぎると延滞金が増加されます。

金融機関の窓口のほか、コンビニ、ペイジー、スマートフォン決済アプリケーション、地方税お支払いサイトでも納付ができます。詳細は、納税通知書に同封のチラシを確認してください。

運輸支局での住所変更手続きが遅れている等の理由により、自動車税納税通知書が届いていない場合は、奈良県自動車税事務所自動車税第一課(☎0743-51-0081)へ連絡してください。

※住所を変更された人や県外ナンバーの自動車を持っている人は、運輸支局ですみやかに変更登録の手続きをしてください。



地方税お支払サイト

# 五條の歴史を 探る

第208回

五條における道路改良工事

西熊野街道見替線の  
改修工事について①

大正元(1912)年11月、吉野郡賀名生村大字江出(江出)宇智郡南宇智村大字靈安寺間の里道(通称 西熊野街道見替線、以下「見替線」とよぶ)の改修工事が認可されました。

この道は現在の靈安寺町の御靈神社本宮の前を走る道のことです。

まず、工事の経緯を説明しますと、見替線の西側を走る西熊野街道(現在の国道168号に相当)が置かれた状況と密接な関係があります。

西熊野街道は、奈良県の南部において、物資の運搬や人々の移動路として機能し、明治10(1877)年以前より関係する自治体が改修工事を行ってきましたが、災害等で破損することも多かったようです。例えば、

大塔町(旧大塔村)を走る阪本(宇井)間の3里7町7間3尺(約5.8km、明治10年9月に着工、翌年6月竣工)は、明治22(1889)年8月の十津川水害で土砂崩れに遭い、一定期間使用できませんでした。そのため、西熊野街道の代替道の必要性が叫ばれていました。

そのような中、「五條町外六ヶ村組合」(明治44(1911)年創立。当時の五條町・野原村・南宇智村・賀名生村・宗松村・大塔村・十津川村)が加入する組合。西熊野街道改修を行うことを目的とする)が、西熊野街道の工事を行っていましたが、西熊野街道を通す場所について、南宇智村と賀名生村が揉めたことで、宇智郡長河田正道(在任期間:明治44年6月19日~大正3(1914)年5月30日)と吉野郡長内田久太郎(在任期間:明治40(1907)年4月22日~?)の協議により、見替線の拡幅工事計画が浮上してきたのです。

このような事情により、工事は行われることになったのです。

(つづく)

文化財課学芸員  
やまもと



## うちの館から

見取り図案内其の式百八 文学・文芸作品に見る五條(64)  
天誅組大和義挙より百六十年③『孝明天皇行幸計画 14』

明治15(1882)年8月10日。当時の神武天皇の墓所について記しているのは、明治時代のお雇い外国人であったエドワード・S・モースです。和歌山から五條を経由して奈良へ向かう途中、神武天皇の墓所に立ち寄りました。『JAPAN DAY BY DAY』から。

「われわれは最初の皇帝即ち神武天皇の墓所を通過した。それは大きな、四角い、上の平な塚で僅かに隆起し、清楚な、丈夫な石垣に取りかこまれている。それを見るべく主要路から入って行くと、はげしく暑く、私は写生を試みるには、余りに疲れていた。私はやつのことで、奥の聖所の門を閉ざす南京錠を急いで写生した。これは大きな重厚しい真鍮製の品で皇帝の命令が無くては絶対にあけることが出来ない。」

『孝明天皇紀』には、国内に災害や不可思議な現象が連続していたことが記録されています。外国の圧力が迫ってきている「外患」以外に、先帝の陵墓整備を急ぐ必要性が指摘される背景には、次のような事情「内憂」もありました。

文久元(1861)年  
2月11日山城国内(京都府)飢饉。  
5月1日皇女壽萬宮逝去。(3歳)

6月1日日食。  
文久2(1862)年  
2月17日先是(以前)春日大社の神殿にお祀りした鏡が墜落して割れた。  
2月春日大社仮殿の遷座(本殿の修理のために、御神体を他の場所に移した)時に殿内から無くなったものあり。

3月4日春日大社神殿の鏡が墜落した。  
5月2日烈風暴雨。  
7月15日終夜流星あり。北より南に飛ぶ。  
8月10日皇女理宮逝去。(1歳)  
閏8月11日初夏以来麻疹流行患者多し。  
10月15日月食。  
11月1日日食。  
11月13日後醍醐天皇塔尾陵が大きな音を立てて揺れる。鳥居、瑞垣(垣根)などが壊れる。

文久3(1863)年  
1月27日議奏権大納言中山忠能・同正親町三条実愛、匿名誹書の事故の被害を避け、病と称して退役。  
5月20日賊あり。姉小路公知卿を朔平門外に殺す。  
6月9日江戸城西ノ丸で先日火事があり、この日に報告が届いた。

館長 川村 優理

# 5月 図書館だより

問 市立図書館(休館日:毎週水曜日) ☎ 22-4133



ごじょうし  
電子図書館



図書館公式  
LINE



図書館公式  
Instagram

## ◆「えほんセット」の貸出を始めました!

「こどもにどんな絵本を選んだらいいかわからない」そんな経験はありませんか。テーマ別におすすめ絵本2冊をセットにした「えほんセット」の貸出を始めました。また、年齢別(0・1・2歳、3・4歳、5・6歳)におすすめ本リストも配布中です。

対象年齢:0~1歳、2~3歳

※数に限りがあるため、1家族1セットの貸出です。

※えほんセットの2冊は、貸出冊数に含まれます。



図書館検索等  
URL

## ◆えほんのとびら (担当:図書館スタッフ)

時 5月9日(土) 10時30分~10時50分

## ◆おはなし会

(担当:図書館スタッフ 協力:五條おはなしの会)

時 5月24日(日) 10時30分~11時

## ◆「図書館利用者カード」有効期限導入

「図書館利用者カード」有効期限が登録日から3年間になりました。更新後も現在お持ちの図書館利用者カードを引き続きご利用いただけます。該当する方には、来館された際にお声掛けさせていただきます。

### しょうがっこうの、いやなところ...



学校でもやもやを抱えていて「はやくおうちにかえりたい」一年生のからりん。ある日、ロッカーと壁のあいだから出られなくなっているたかとかんを助けてあげますが、それからたかとくんはかくれんぼ名人になってしまっ...

山本悦子/作  
佐藤真紀子/絵  
あかね書房

### こどもの本

### 物語をつむぐ元素の図鑑



荒船良孝/著  
SBクリエイティブ

### おとなの本

### 新刊本棚

## 民俗資料館 (長屋門)

方 電話、FAX、メールのいずれかで申し込んでください。

☎ FAX 22-0450 (毎週月曜休館) ✉ info@tenchugumi.jp

ホームページ



講座・イベント名	日時	内容等	場所	定員	参加費
第1回 「長屋門さきかけ塾」	5月30日(土) 13時30分~15時	講師:元河内長野市長 芝田 啓治氏 テーマ:南朝わがまち ー日本の宝ー	福祉センター2階 民俗資料館すぐ横	30人	NPO法人 維新の魁・ 天誅組会員 300円
「天誅組古文書教室」 (全5回)	6月6日(土)、7月4日(土)、 9月5日(土)、10月3日(土)、 11月7日(土) 13時30分~15時	講師:五條文化博物館の学芸員 市内に残る天誅組資料の読み解き	民俗資料館 研修室	各回 先着10人	一般 500円

# 陸・海・空自衛官を募集します



問 自衛隊奈良地方協力本部 五條地域事務所

☎ 22-3789

採用区分	2等陸・海・空士(中途採用も含む)※1	自衛隊一般曹候補生※2
応募資格	18歳以上33歳未満の者 ※採用予定月の1日現在の年齢	18歳以上33歳未満の者 ※採用予定月の1日現在の年齢
申込締切	5月19日(火)まで	5月7日(木)まで
試験日程	筆記試験 適性検査	5月18日(月)~22日(金)のいずれか1日 (WEB試験)
	口述試験 身体検査	5月23日(土)
		5月16日(土)~24日(日)のいずれか1日 (WEB試験)
		6月20日(土)・6月21日(日)のいずれか1日

## ◆2等陸・海・空士(※1)

陸上自衛官は2年(一部技術系は3年)、海上・航空自衛官は3年を1任期として勤務する任期制自衛官です。入隊と同時に2等陸・海・空士に任命され、教育隊での教育を経て各部隊に配属されます。各自衛隊で設定された任期の満了時に継続任用(選考による2年毎の更新)か、民間企業への就職・大学などへの進学かを選択できます。また、希望者には、曹・幹部へ進む道もひらかれています。

(昨年までの自衛官候補生制度から新たに制度変更されたものです。)

## ◆一般曹候補生(※2)

各自衛隊の部隊勤務を通じて、その基幹隊員である陸・海・空曹自衛官となる人を採用・養成するコースです。入隊後2年9月以降、選考により3曹へ昇任します。高校新卒者はもちろん、高専卒、大卒、社会人経験者まで多様な経歴を持った人材が一般曹候補生として入隊します。本人の資質に合わせた多彩な資格を取得できます。

# 農業委員・ 農地利用最適化推進委員を募集します

申 問 農業委員会事務局

期 推薦応募の受付期間

5月18日(月)~6月18日(木) 8時30分~17時15分 ※土日を除く

方 推薦・応募用紙と添付書類を窓口に提出してください。 ※郵送不可

他 その他詳細は、市ホームページで確認、または問い合わせてください。

	農業委員	農地利用最適化推進委員
定数	19人	20人
主な業務内容	毎月の会議、農地法等に基づく許可業務、遊休農地の発生防止および解消に向けての調整 など	毎月の会議、担当区域で農地利用最適化推進に向けて現場活動、農地パトロール など
任期	令和8年11月27日~ 令和11年11月26日	委嘱日(令和8年12月1日予定)~ 令和11年11月26日
報酬	市の条例に基づき支給	
推薦・応募の方法	・農業者等、法人または団体からの推薦 ・応募による自薦	
選考方法	評価委員会により書類選考	農業委員会により書類選考

令和8年度

## 紀の川・河川愛護モニターを募集します

国土交通省では、地域の皆さんと河川管理者の連携をより深めることを目的として、河川愛護モニターを公募します。



【活動内容】▼日常生活の範囲内で知り得た情報を河川管理者に伝える。

▼パソコンや携帯電話のメールで写真等を添付して報告する。

▼河川管理者とともに地域住民への河川愛護思想の普及活動。

【活動範囲】▼五條市（新栄山寺橋）から橋本市内・九度山町内・かつらぎ町内・

紀の川市内・岩出市内・和歌山市内までの紀の川（吉野川）

▼紀の川市内の貴志川（諸井橋まで）

※上記の範囲のうち応募用紙に記載の区域から1区域で活動

【応募資格】紀の川（吉野川）に接する機会が多く、河川愛護に関心を持ち、活動内容を実行できる活動力を有する満18歳以上の人

【任期】7月1日から1年間

【募集人員】奈良・和歌山県内 各若干名

【手当】月額 4,580 円（予定）※ただし月額から源泉徴収を差し引きます。

【応募方法】6月1日（月）までに応募用紙に記入し、メールで送付してください。

【応募・問合せ】国土交通省 近畿地方整備局 和歌山河川国道事務所 河川管理課

☎ 073-402-0267 ✉ kkr-kq-kakan02@mlit.go.jp



国土交通省  
ホームページ

## アライグマ捕獲従事者講習会

申問 農林政策課 森林係

野生動物を捕獲するには狩猟免許が必要ですが、所定の講習会を受けた人は、アライグマに限り捕獲できます。この講習会は年1回開催しています。アライグマの被害で困っている皆さんは、この機会にぜひ受講してください。

内 自宅での自主研修

捕獲に関する注意事項の説明文を郵送

✕ 5月22日（金）

¥ 無料

方 電話または窓口で申し込んでください。



※5月25日以降に捕獲従事者証を交付します。

※捕獲檻の貸出を希望する人は捕獲従事者証等を持ってきてください。数に限りがありますので、無くなり次第、貸出は終了となります。

## フレイル予防事業

# 「脳活運動教室」参加者募集 問 介護福祉課 地域包括支援センター

昨年好評だった脳活運動教室が、今年度は開催回数を増やして実施します。  
この教室は、認知症予防、身体の筋力向上やバランス機能強化を目的としています。  
シニア世代の皆さん、ぜひ参加してください。お待ちしております。

- 対** 市内に在住するおおむね65歳以上で、主治医から運動制限が出ていない人
- ¥** 無料
- 申** 不要 ※1回のみ参加も可能です。希望の日程に参加してください。
- 注** 天候不順等により、日程を変更する場合があります。

	水曜日コース(月2回)	木曜日コース(月2回)	金曜日コース(月2回)
実施日	6月 10日、24日	6月 11日、18日	6月 5日、19日
	7月 8日、22日	7月 9日、23日	7月 3日、17日
	9月 9日、30日	9月 10日、24日	9月 4日、18日
	10月 14日、28日	10月 8日、15日	10月 9日、23日
	11月 11日、25日	11月 12日、19日	11月 6日、20日
	12月 9日、16日	12月 10日、17日	12月 4日、18日
時間	14時～15時		
内容	ヨガの動きと呼吸法を中心にゆったりとした全身運動	いつまでも動ける体を作るための筋力アップ運動	レクリエーション要素を取り入れた体と頭を同時に使う運動
持ち物	体操できる服装 ヨガマットまたはバスタオル 汗拭きタオル 水分補給の飲み物	体操できる服装 汗拭きタオル 水分補給の飲み物	体操できる服装 汗拭きタオル 水分補給の飲み物
開催場所	野原公民館 (野原西3丁目4-3)	バストラインシダーアリーナ トレーニング室ほか (上野町246番地)	JA牧野農産物直売所内 (中之町278)

## 五條ハートフル販売会

**問** 社会福祉課 障害福祉係

福祉事業所の皆さんが、心を込めて手作りしたお菓子やパン、野菜、雑貨（アクセサリー）などを販売します。

**時** 5月20日（水）11時30分～13時

**所** 市役所 1階大会議室



## 大野屋

**所** 五條市新町2-5-12

陶展 ～自然灰釉<sup>はいゆう</sup>を楽しむ～

自然灰釉の器を中心に普段使いの食器や花器等の展示を行います。



**時** 5月2日（土）～5月6日（水・振）  
10時～17時  
（最終日は16時まで）

**問** まきの好喜庵 椋本

**☎** 090-9093-9260

# 中央公民館の文化教養講座

申問 中央公民館(申込受付:9時~17時、休館日:火曜日、祝日、年末年始) ☎ 24-2001

講座名・講師等・敬称略	開催日時	年会費 (利用団体会費等)	申込期間	定員 (先着)	持ち物	託児
心も身体もリフレッシュ! ヘルス講座 リフレッシュヨガ 講師:中川 由香里 対象:市内在住または在学・在勤の成人	6月1日(月) 13時~14時30分	1,000円	随時受付中 定員になり次第終了	20人	動きやすい服装、タオル 水分補給の飲み物 ヨガマット	○
いつまでも健康な歯でいるために学びましょう 特別企画講座 歯の健康教室 講師:平井 善夫 対象:市内在住または在学・在勤の方	6月3日(水) 14時~15時30分	無料	5月7日(木)~ 定員になり次第終了	30人	特になし	×
楽しく身体を動かしましょう ヘルス講座 シニアチアダンス 講師:片山 悦子 対象:市内在住または在学・在勤の成人	6月11日(木) 13時30分~15時	1,000円	随時受付中 定員になり次第終了	20人	体操ができる服装、タオル 水分補給の飲み物 運動靴	○
太極拳で免疫力、集中力アップ! ヘルス講座 太極拳 講師:島田 陽夫 対象:市内在住または在学・在勤の成人	6月12日(金) 13時30分~15時	1,000円	随時受付中 定員になり次第終了	20人	体操ができる服装、タオル 水分補給の飲み物	○
味噌で広がる! 絶品アレンジメニュー エンジョイキッチン 講師:藤川 典文 対象:市内在住または在学・在勤の成人	6月13日(土) 10時~正午	500円 ※別途材料費 700円が必要	5月7日(木)~ 5月24日(日)	15人	エプロン、三角巾、マスク ハンドタオル、筆記用具、 持ち帰り容器	○
みんな楽しくフラダンスを踊りましょう ヘルス講座 フラダンス 講師:杉本 容子 対象:市内在住または在学・在勤の成人	6月15日(月) 13時30分~15時	1,000円	随時受付中 定員になり次第終了	20人	スカートまたは踊りやすい服装 水分補給ができる飲み物 タオル・上履き	○
置くタイプのアレンジ アート講座 フラワータイム 講師:中川 美智代 対象:市内在住または在学・在勤の成人	6月20日(土) 10時~正午	500円 ※別途、材料費 2,000円が必要	5月7日(木)~ 5月31日(日)	15人	はさみ・ピンセット・ニッパー 木工用ボンド・ウェットティッシュ 持ち帰り袋	○
100才まで動ける体づくりをめざしましょう ヘルス講座 ストレッチ体操 講師:三浦 さち子 対象:市内在住または在学・在勤の成人	6月26日(金) 13時30分~15時	1,000円	随時受付中 定員になり次第終了	20人	体操ができる服装、タオル 水分補給の飲み物	○

- ◆中央公民館窓口または電話で申し込んでください。
- ◆締切日までに、年会費または参加費等を添えて窓口で申し込んでください。  
(おつりがいらぬようにしてください)
- ◆代理人が申し込む場合は1人に対し2人分までです。
- ◆託児の対象は、2歳以上就学前の幼児です。(要予約、無料)



市ホームページ

## 五條市美術協会 「協会展」開催

問 五條市美術協会事務局 (担当:弓場)  
☎ 32-0545

美術に対する関心を高め、会員の新進作家の発表の場とし、市美術の振興を図るため、右記日程で美術協会展を実施します。

所 市役所 1階市民ギャラリー

展示	開催日時	
写真	5月 8日(金)	13時 ~ 17時
	5月 9日(土) ~ 5月13日(水)	8時30分 ~ 17時
	5月14日(木)	8時30分 ~ 15時
絵画	5月15日(金)	13時 ~ 17時
	5月16日(土) ~ 5月20日(水)	8時30分 ~ 17時
	5月21日(木)	8時30分 ~ 15時
書道	5月22日(金)	13時 ~ 17時
	5月23日(土) ~ 5月27日(水)	8時30分 ~ 17時
	5月28日(木)	8時30分 ~ 11時

## 戸籍のフリガナの届出 令和8年5月25日まで

申問 市民課 戸籍住民係

戸籍に氏名のフリガナを記載するため、令和7年7月末に本籍が五條市の人へ氏名のフリガナを確認するための通知書を発送しています。

令和8年5月25日までに届出がない場合、通知したフリガナが戸籍に記載されます。通知したフリガナに誤りがある場合は、5月25日までに届出をお願いします。

※詳細は市ホームページ  
を確認ください。



市ホームページ

## 奈良ウルトラマラソン 開催のお知らせ

問 奈良ウルトラマラソン大会事務局

☎ 0466-21-6660



奈良ウルトラマラソンが開催されます。

大会には約3,000人のランナーが参加し、奈良県内の2市4町2村(橿原市、五條市、高取町、明日香村、吉野町、大淀町、下市町、黒滝村)にわたる各所を走ります。

時 5月31日(日)

皆様のご理解とご協力  
をお願いします。



公式ホームページ

## マイナンバーカード専用 市民課休日開庁日

申問 市民課 戸籍住民係

時 5月24日(日)9時~13時

※事前予約制 最終受付12時30分

所 市役所 市民課

内 マイナンバーカード手続

(申請補助、受取、更新)

注 ▼住民票の写しなど証明書発行の対応は  
行いません。閉庁時もマイナンバーカード  
で、コンビニ等のマルチコピー機から住  
民票の写し等を取得できます。

▼住所変更(転入・転出・転居・世帯主変更)  
などの手続はできません。転出の届出  
はオンライン(マイナポータル)や郵送で  
手続できます。



マイナポータル



郵送方法

## 障害年金相談会

申問 保険年金課 保険年金係

障害年金の要件、請求手続に必要な  
書類等について、社会保険労務士による  
相談会を行います。(※事前予約制)

時 5月18日(月)、25日(月)、6月1日(月)、  
8日(月)、15日(月)、22日(月)、29日(月)

①10時~ ②13時~ ③15時~

所 市役所 保険年金課

方 希望日の一週間前までに、窓口または電  
話で申し込んでください。

※申込時に傷病名、初診日等、聞き取りを  
行います。

▼原則、65歳までの人が障害基礎年金  
請求手続の対象となります。

▼厚生年金加入中に初診日があるなど、  
障害厚生年金に該当する場合や相談内  
容によっては、大和高田年金事務所を  
案内することがあります。

# 各種窓口等

※電話番号の記載がないものは、  
まず市役所 ☎22-4001 へ電話をしてください。

相談・業務	日時	場所	問合せ先	内容・その他
エコリレー 休日開所	5月24日(日) 8時30分～16時 ※計量ごみの持込は 9時～11時50分、13時～16時	エコリレーセンター ごじょう	エコリレーセンターごじょう ☎24-4111	計量ごみの持込は事前予約が必要
おれんじロバ さんの部屋	5月12日(火)、6月2日(火) 13時30分～15時	市役所 にぎわい棟 等	地域包括支援センター	認知症の人や家族、地域の人が集い、交流や情報交換ができる場
もの忘れ相談 ※要予約	5月13日(水)、6月10日(水) 13時～16時 (1組45分程度)	市役所 1階会議室	地域包括支援センター	もの忘れが気になる人、心配事の相談(家族のみでも可)
こころの 健康相談 ※要予約	5月14日(木)、21日(木)、 28日(木) 13時～16時15分 (1組45分程度)	カルム五條	健康推進課	日常生活の不安・心配ごとなど
個別健康相談 ※要予約	5月26日(火) 9時30分～16時のうち 1枠60分	カルム五條	健康推進課	保健師と管理栄養士による個別健康相談
年金出張相談 ※要予約	5月14日(木) ①10時～12時15分 ②13時15分～16時	市役所1階会議室 ※受付は 保険年金課	大和高田年金事務所 ☎0745-22-3531	年金全般に関する こと (奇数月開催)
税理士による 税の無料相談	5月13日(水) 13時～16時	市役所 1階会議相談室2	税務課 市民税係 ※予約不要	所得税・贈与税等 国税に関する こと
消費生活・ 多重債務相談	毎週水曜日 10時～15時 ※祝日、振替休日、 年末年始を除く	市役所 1階情報公開室 2階会議室2-9 (詳細13ページ)	消費生活相談窓口 ※開催日以外は産業観光課 または奈良県民暮らし相談センター中永和出張所へ	買い物・契約など消費生活に関するトラブル、相談
法律相談 ※要予約	毎週月曜日13時～16時 ※祝日、振替休日、 年末年始を除く	福祉センター (新町3-3-2)	奈良弁護士会 ☎0742-22-2035 (中永和法律相談センター)	法律相談30分無料 五條市以外の会場もあります
行政相談	5月13日(水)13時～16時	市役所 1階情報公開室	総務課 市民協働係	国の仕事や手続、サービスについて困っていること

## 乗務員募集中!

まずはお電話ください。

安心と真心のサービスを提供いたします  
タクシー・バスのご用命はこちら!

**五條二見交通**  
**0747-23-1212**

五條市住川町1163-2



## 生徒募集中!

2026年 ヤマハミュージックスクール

一日無料体験  
レッスン実施中!



1～3歳児 ぶぶるくらぶ月3回ドレミらんど/月1回ドレミぱーく(500円)

3・4・5歳  
(年少・年中・年長)  
2020年4月2日～  
2023年4月1日  
生まれが対象

鍵盤演奏を通して、自由に音楽を楽しめる力を育む  
想像することが大好きな3歳。耳の力がぐんと伸びる4・5歳。  
イメージを広げて音楽や鍵盤(ピアノ・エレクトーン)とふれあう  
ことからスタートし、無理なく総合的な音楽力を育みます。

ぷらいまりー

グループ 個人

小学生(1～3年)のための「プレジュニア」「プレジュニアパーソナル」

「青春ポップス」月2回 1回90分～あの頃のなつかしい曲と一緒に楽しみましょう! ピアノ・エレクトーン・ドラム個人コース

お申込は **桜井誠文堂** ☎0747-23-1313

〒637-0042 奈良県五條市五條1-6-17 sakuraiseibundou@earth.ocn.ne.jp

有料広告枠の申込・お問い合わせは  
広告代理店(株)シチタイアドまで  
☎092・716・1401

# 15歳(中学3年生)までの子どもがいるご家庭へ

「五條市応急診療所」の診療時間外や小児科医のいない祝日であっても、近隣の「橋本市民病院」では月、木、土曜日(祝日含)の昼夜を通して小児科診療が可能です。

## 橋本市民病院

所 和歌山県橋本市小峰台 2-8-1

☎ 0736-37-1200

※受診希望の場合は、必ず事前に電話連絡をしてください。



橋本市民病院  
ホームページ

(文責) 五條市医師会

## てんいち先生



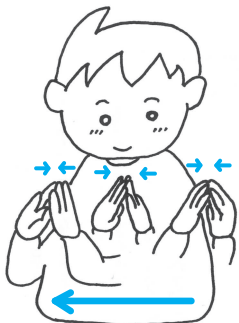
■問合先 人権施策課

### 【広報担当のひとこと】

令和8年度より広報担当となりました時永と申します。子育て真っ只中の釣り好き男子です。

くらしの情報やイベントなど、皆さんに五條市を楽しんでいただけるような情報をお届けできればと思いますので、よろしくお祈りします。(時永)

### 手話講座



「町」

両手で屋根を描き、左から右へ連なるように描く。

問 社会福祉課 障害福祉係

### 外来診療のご案内

■初診受付 8時30分～11時30分

■診察開始 9時～

診療科目	月	火	水	木	金
内科	○	○	○	○	○
整形外科	○	—	○	○	—
皮膚科	—	○	—	○	—

■休診日 土・日・祝日、年末年始

■面会時間 13時～19時

## 南和広域医療企業団 五條病院



詳細はホームページで確認してください。

五條病院



有料広告枠の申込・お問い合わせは

資料請求はお電話で **無料**

**050-1880-5503**

受付時間 10:00～17:00(年中無休)



資料請求で  
エンディングノート  
**無料**  
プレゼント

サービス詳細・料金を  
こちらの資料でご案内します

一般社団法人 終活協議会 想いコボレーショングループ  
〒170-0002 東京都豊島区巣鴨2-11-4 第3高橋ビル11F



頼れる人がいない！  
人生後半はどうなる？  
自宅で一人倒れたら、誰が見つけてくれるのか。一人暮らしで認知症になったら、誰が気づいてくれるのか。入院中に買いたい物が、介護施設から通院するときに誰が買ってくれるのか。その時は誰が買物や付き添いを引き受けてくれるのか。  
考えてみれば、頼れる人がいない！その時になど、ようやくそのことに気が付く人は少なくありません。中には「家族がいるから大丈夫」と考える人もいます。ですが、夫婦もいずれはどちらかが一人にならざるを得ない状況に陥る人も少なくありません。

「ずっと頼れる人がいるから、もう怖くない」  
私たち一般社団法人終活協議会が提供する心託(しんたく)サービスは、入院手続き、入院中の買い物や、安否の見守り、介護施設探り、身元保証といった生前サポートから、葬儀・納骨・相続のための公正証書作成といった亡くなった後の手続きまで、すべてを一つの窓口を通じて対応しますので、生涯を通じて頼りにして頂けます。

終活協議会は、シニアの聖地として知られる東京の巣鴨からスタート。北は北海道から南は沖縄まで、全国四十七都道府県すべてに支部を構え、身寄りのないおひとりさまや、家族がいても頼れない方々などから多くのご相談を承っております。

誰しもが直面し得るこの問題に対し「自分は大丈夫」とあなたは断言できますか？

ご自身やご家族の将来のために、今からできる準備があります。心託でお手伝い出来ることをまとめた資料をお送りしますので、まずはそちらをご覧ください。資料をご請求頂いた方には、終活に役立つエンディングノートも一緒にお届けしますので、ぜひ将来への準備にお役立てください。

# 休日の応急診療

## 五條市応急診療所

**時** 日曜日、祝日、年末年始 10時～15時  
※受付は9時45分～14時30分  
※受入可能人数に達した時点で終了します。

**所** 野原西5-2-59(五條病院内)

**注** 受診を希望する際は、必ず事前に電話で問い合わせてください。

**☎** 24-0099



五條市応急診療所において、PayPayが使えるようになりました。

## 5～6月の診療日程・担当医

5月3日 (日・祝)	5月4日 (月・祝)	5月5日 (火・祝)	5月6日 (水・振)	5月10日 (日)	5月17日 (日)
内科・小児科	内科・小児科	内科・小児科	内科・小児科	内科・小児科	内科・小児科
5月24日 (日)	5月31日 (日)	6月7日 (日)	6月14日 (日)	6月21日 (日)	6月28日 (日)
内科・小児科	内科・小児科	内科・小児科	内科・小児科	内科・小児科	内科・小児科

- ① 受付時間内に電話する。(受付を終了している場合があります) → 症状を聞き取り、受付します。  
※つながらない時は時間をあけてかけなおしてください。
- ② 受付時間内(14時30分まで)に診療所へ。  
→ マイナ保険証(または資格確認書等)、各種医療証、診療代金を持って来てください。  
※支払い方法は、現金またはPayPayのみです。
- ③ 受付時間外は、「#8000」や「#7119」に電話。(下表参照)  
※小児の深夜診療は榎原市休日夜間応急診療所へ。

## 夜間の応急診療(小児科) 榎原市休日夜間応急診療所

**時** 毎日23時30分～翌朝6時  
※受付は23時～翌朝5時30分

**所** 榎原市畝傍町9-1

**☎** 0744-22-9683

**注** 当日の受診状況により、受け入れできない場合があります。  
2時～3時30分は、医師の休憩時間となります。  
電話による看護師等の聞き取りは行います。

## 医療機関の検索・相談

受診できる医療機関の検索や、休日・夜間の医療の相談などに活用してください。

※県境付近から、こども救急電話相談・奈良県救急安心センターの「#0000」にかけた際、隣府県につながる場合があります。

### ◆奈良県救急安心センター(24時間・毎日)

**☎#7119** または **☎0744-20-0119**

「救急車を呼ぶべきか」「医療機関を受診したほうが良いか」「近くの医療機関が知りたい」などの相談にいつでも看護師や相談員が対応します。

### ◆医療情報ネット

地域別に受診できる医療機関の情報を検索できます。



### ◆こども救急電話相談

**☎#8000** または **☎0742-20-8119**

「受診するのがよいのか」「様子をみても大丈夫か」など、看護師等に電話で相談できます。

相談日	相談時間
月～金曜日	18時～翌朝8時
土曜日	13時～翌朝8時
日・祝・年末年始	8時～翌朝8時

# こんな空き家・空き地ご相談ください

空き家や空き地を早く処分したい

売れない空き家・空き地を手放したい

使う予定がなく解体したい

何をすればいいかわからない

上記のようなお悩みをお持ちの方は、ぜひ空き家お悩み解決総合サービス「アキソル」へご連絡ください。当社は全国90以上の自治体と連携し(2025年6月末時点)、空き家・空き地問題解決に向けた総合相談に対応しております。ご相談は無料です。

**アキソル**

無料相談



**0120-772-135**

受付: 空き家相談窓口アキソル  
時間: 平日9時～18時

運営: 株式会社ジチタイアド 所在地: 福岡県福岡市中央区薬院1-14-5 MG薬院ビル7F HP: <https://akisol.jp/>



092・716・1401 広告代理店(株)ジチタイアドまで

3/24

## イオンリテール株式会社 要望活動

平岡市長が窪市議会議長とともに、イオンリテール株式会社本社を訪問。中本太郎執行役開発・建設本部長兼開発計画部長に対し、新店舗開設にかかる市民の声と要望等を直接伝えました。



### 市街地一斉泥上げ

問 都市計画課 下水道室

市街地の下水路泥上げを行います。ダンプ車による泥の回収は**8時開始**です。ダンプ車の泥の積込作業は、自治会の皆さんで行ってください。

ご協力をお願いします。

時 5月17日(日)

※小雨決行、予備日なし

### 5万人の森 フリーマーケット

時 6月7日(日)  
8時30分～16時

所 5万人の森公園

他 出店者も募集しています。  
(出店料2,000円)

問 フリーマーケット代表 大前

☎ 090-8980-6747

<大塔町>

### し尿くみ取り

大塔町在住で、し尿くみ取りを希望する人は、**事前に業者**へ問い合わせてください。

時 5月18日(月)

問 ㈱ダイワクリーンサービス

☎ 0745-52-3372

## 南部中核拠点（五條県有地）に関する進捗状況

問 危機管理課 防災拠点・自衛隊誘致推進係



### ◆防災拠点「南部中核拠点」の先行整備が完了しました

3月29日、「南部中核拠点」の先行整備が完了し、竣工記念式典を執り行いました。今回完成したヘリパッド（ヘリコプター離着陸場）やベースキャンプは、災害時の救助活動や支援物資の受け入れ、平時の訓練などで活用されます。

今後は第二段階として、防災機能の中核となる施設の整備や、奈良県消防学校の移転などが予定されています。市は今後も県や地元と連携し、広域防災の拠点として着実な整備が進むよう、市民の皆様の相談窓口としても協力してまいります。

3/7 五條市サイクルロゲ

市内のグルメや観光スポットなどを自転車で回り、市の魅力に触れてもらう、五條市サイクルロゲを開催しました。ちびっこランバイク体験などもあり、大人から子どもまで楽しまれていました。



くらし

こそだて

健康・消防

交流

まなび

おしらせ

ニュース

3/15 パブリックビューイング開催

「2026ワールドベースボールクラシック」ホームタウンヒーロー・パブリックビューイングを開催しました。市出身の岡本和真選手はじめ野球日本代表に声援を送るため、少年野球チームなど多くの皆さんが駆けつけてくれました。会場は岡本和真選手の応援歌など大声援に包まれました。



3/17 図書の寄贈

五條市善意銀行に寄付していただいた預託金の一部を活用し、図書の寄贈をいただきました。いただいた図書は、市内小学校にて子どもたちの読書活動に活用させていただきます。



4/10 「人権を確かめあう日」 県内一斉集会

毎月11日は「人権を確かめあう日」です。奈良県では、毎年4月に各地で一斉集会が行われており、五條市でも、人権総合センターにおいて、映画「火垂るの墓」の鑑賞会を行いました。あらゆる差別や偏見のない社会に向けて人権意識を高め、一人ひとりが考えていきましょう。



4/1 第98回選抜高校野球大会  
祝準優勝 智辯学園野球部 帰校式

3月19日から31日まで開催された第98回選抜高校野球大会（センバツ）に出場した智辯学園野球部が帰校し、準優勝を報告しました。センバツ史上最大の逆転点差記録を塗り替えるなど、最後まで諦めない姿勢を見せてくれました。



また角谷哲<sup>かくたにてつひと</sup>主将が、夏の甲子園で日本一を目指す決意を述べました。



3/7 第21回市町村対抗  
子ども駅伝大会2位入賞

氏名	学校	氏名	学校
うへだ えみり 植田 笑理	五條東小5年	もり あかね 森 明花音	五條小5年
きしもと こうし 岸本 光史	牧野小6年	うえつじ ゆづき 上辻 悠月	牧野小6年
まづもと さら 榎本 幸来	五條南小6年	むらおか ともや 村岡 知哉	五條南小6年
おおの ひろき 大野 弘喜	牧野小6年	ふじたに ゆうな 藤谷 優奈	五條南小5年

橿原運動公園において、奈良県内の36市町村の参加による第21回市町村対抗子ども駅伝大会が開催され、五條市代表チームは第2位というすばらしい成績収めました。

【結果】▼駅伝総合 第2位 ▼区間賞 4区 ▼タイムトライアル 男子第1位 女子第1位

4/4 萌桜祭り

映画監督の河瀬直美さんと映画「萌の朱雀」の舞台となった西吉野町平雄をトレッキングする萌桜祭りを開催しました。毎年恒例のイベントで今年で11回目となりました。樹齢200年を超える桜を見ながら、河瀬監督の軽快なトークに参加者の皆さんは熱心に聞き入り、平雄地区の大自然を満喫しました。



4/11 サクラランタン

ベストライン上野パークで、桜とランタンと音楽の祭典、サクラランタンが開催されました。70店舗の出店ブースや豪華アーティストのライブのほか、参加者の思いを込めたピンクランタン2026基が、春の五條の夜空に浮かび上がり、会場は幻想的な空間となりました。

